



# แผนปฏิบัติการประจำปี 2562

คณะวิทยาศาสตร์ มหาวิทยาลัยอุบลราชธานี



Annual operating Plans 2019

Faculty of Science

Ubon Ratchathani University

# แผนปฏิบัติการประจำปี 2562

คณะวิทยาศาสตร์  
มหาวิทยาลัยอุบลราชธานี

## คำนำ

การจัดทำแผนปฏิบัติการประจำปี ซึ่งเป็นกระบวนการหนึ่งของการวางแผนในระยะสั้น แผนปฏิบัติการประจำปี จะมีความละเอียด และชัดเจน โดยแสดงให้เห็นถึงภารกิจที่หน่วยงาน/ภาควิชา ในสังกัด คณะวิทยาศาสตร์จะต้องดำเนินการประจำปีงบประมาณ ในลักษณะของโครงการ/กิจกรรม เพื่อนำไปเป็นแนวทางในการปฏิบัติงาน และการรายงานผลการดำเนินงานเมื่อสิ้นปีงบประมาณตลอดจนใช้เป็นคู่มือในการกำกับติดตามประเมินผล การปฏิบัติงานได้อย่างเป็นระบบและมีประสิทธิภาพ

แผนปฏิบัติการประจำปีงบประมาณ พ.ศ. 2562 ของคณะฯ นี้ ได้กำหนดผู้รับผิดชอบในการดำเนินโครงการ/กิจกรรมไว้อย่างชัดเจน เพื่อให้มีความสะดวกในการวางแผน และบริหารจัดการงบประมาณร่วมกัน ให้เป็นไปตามเป้าประสงค์ที่กำหนดไว้อย่างมีประสิทธิภาพ และประสิทธิผลต่อไป

คณะวิทยาศาสตร์  
มหาวิทยาลัยอุบลราชธานี

## สารบัญ

	หน้า
<b>บทที่ 1 บทนำ</b>	
ประวัติคณะวิทยาศาสตร์	1
โครงสร้างองค์กรและการบริหารจัดการ	2
โครงสร้างการบริหาร	3
การผลิตบัณฑิต	7
บุคลากร	9
เทคโนโลยี อุปกรณ์ อาคารและสถานที่	11
<b>บทที่ 2 แผนปฏิบัติงานประจำปีงบประมาณ พ.ศ. 2562</b>	
วิสัยทัศน์ พันธกิจ วัตถุประสงค์	12
ยุทธศาสตร์ เป้าหมาย/เป้าประสงค์	14
ยุทธศาสตร์พัฒนาคณะวิทยาศาสตร์	16
<b>บทที่ 3 กระบวนการจัดทำแผนปฏิบัติการ</b>	
ยุทธศาสตร์ และมาตรการ	32
กระบวนการจัดทำแผนปฏิบัติการ	41
ขั้นตอนการดำเนินงานแผนปฏิบัติการประจำปี	44
แผนภูมิแสดงขั้นตอนการจัดทำแผนปฏิบัติการ	46
<b>บทที่ 4 รายละเอียดโครงการและงบประมาณ</b>	
สรุปจำนวนโครงการและงบประมาณ	47
รายละเอียดโครงการและงบประมาณของแต่ละหน่วยงาน/ภาควิชา	48
<b>ภาคผนวก</b>	

# บทที่ 1

## บทนำ

### 1.1 ประวัติคณะวิทยาศาสตร์

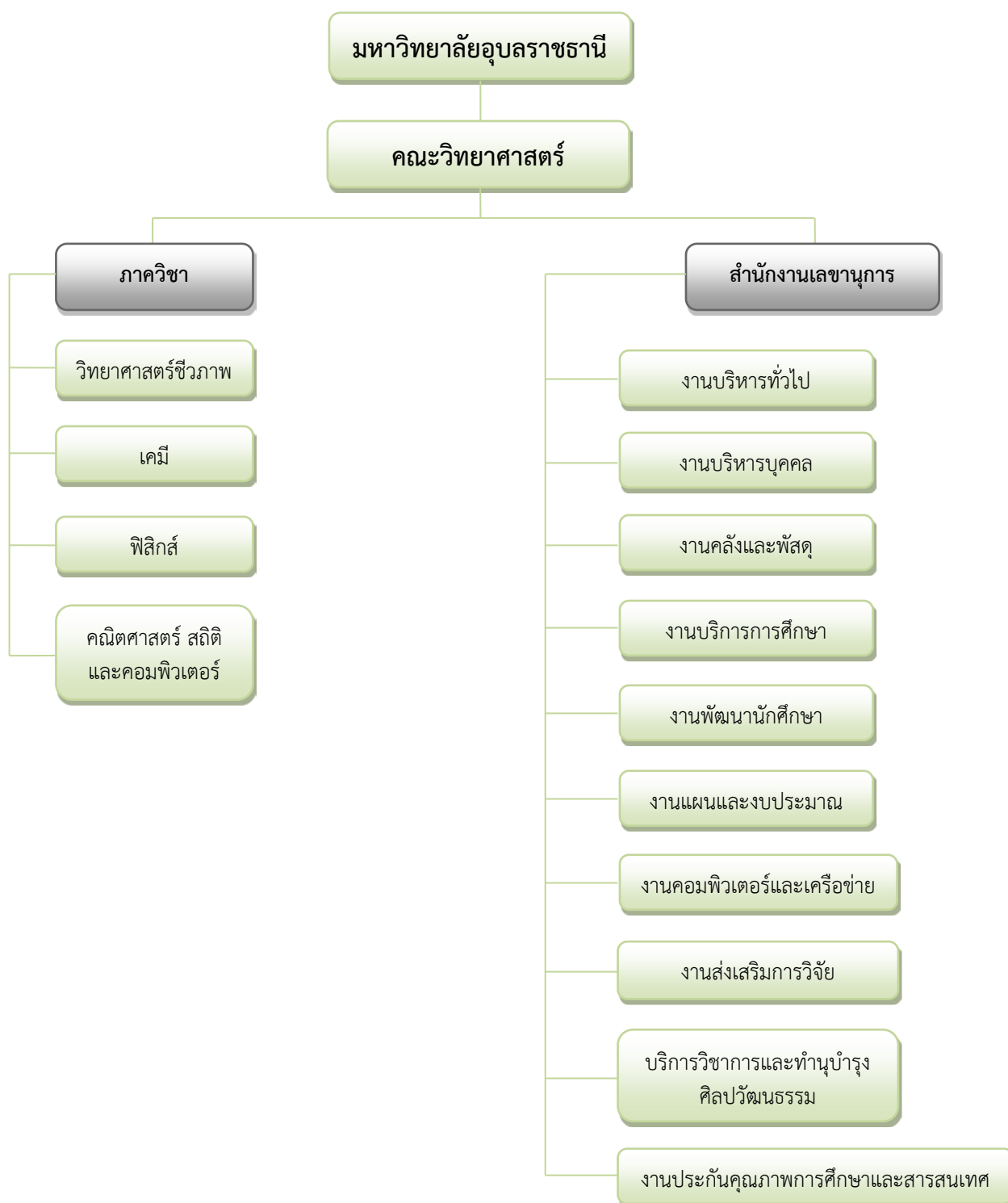
คณะวิทยาศาสตร์ ได้จัดตั้งขึ้นเมื่อวันที่ 28 ตุลาคม พ.ศ. 2534 ตามพระราชกฤษฎีกา จัดตั้ง ส่วนราชการในมหาวิทยาลัยอุบลราชธานี ทบวงมหาวิทยาลัย พ.ศ. 2534 พร้อมกับการจัดตั้งมหาวิทยาลัย อุบลราชธานี แบ่งส่วนราชการตามประกาศทบวงมหาวิทยาลัย เรื่อง การแบ่งส่วนราชการในมหาวิทยาลัย อุบลราชธานี พ.ศ.2534 เป็นสำนักงานเลขานุการคณะวิทยาศาสตร์ และภาควิชาอีก 4 ภาควิชา คือ ภาควิชา คณิตศาสตร์ สถิติ และคอมพิวเตอร์ ภาควิชาเคมี ภาควิชาฟิสิกส์ และภาควิชาวิทยาศาสตร์ชีวภาพ

ภาระงานหลักในระยะแรก จากช่วงปีการศึกษา 2534-2535 ได้จัดการเรียนการสอน วิชาวิทยาศาสตร์ คณิตศาสตร์ สถิติ และ คอมพิวเตอร์ ให้แก่นักศึกษาคณะอื่นๆ จนถึงปีการศึกษา 2536 ได้ เริ่มเปิดสอนหลักสูตรวิทยาศาสตรบัณฑิตของคณะวิทยาศาสตร์ ในสาขาวิชาจุลชีววิทยา ปีการศึกษา 2538 สาขาวิชาเคมี ปีการศึกษา 2539 สาขาวิชาฟิสิกส์ ในปีการศึกษา 2540 สาขาวิชาวิทยาการคอมพิวเตอร์ ในปี การศึกษา 2548 เปิดสอนสาขาวิชาเทคโนโลยีสารสนเทศ ปีการศึกษา 2550 เปิดสอนหลักสูตร สาขาวิชา วิทยาศาสตร์และเทคโนโลยีการยาง ปีการศึกษา 2555 เปิดสอนหลักสูตร 2 สาขาวิชา คือ สาขาวิชาสุขภาพ สิ่งแวดล้อม และสาขาวิชาอาชีวอนามัยและความปลอดภัย ปีการศึกษา 2556 เปิดสอนหลักสูตร 2 สาขาวิชา คือ สาขาวิชาชีววิทยา และสาขาวิชาคณิตศาสตร์ และในปีการศึกษา 2558 เปิดสอนหลักสูตร 1 สาขาวิชาคือ ฟิสิกส์อุตสาหกรรม ในระดับบัณฑิตศึกษา เปิดสอนทั้งหมด 11 หลักสูตร โดยหลักสูตรปริญญาโท มี 7 หลักสูตร ดังนี้

ปีการศึกษา 2546 เปิดสอนสาขาวิชาเทคโนโลยีชีวภาพ และสาขาวิชาเทคโนโลยีสารสนเทศ ปีการศึกษา 2547 เปิดสอนสาขาวิชาเคมี สาขาวิชาฟิสิกส์ และสาขาวิชาวิทยาศาสตร์ศึกษา วิชาเอกเคมี ปี การศึกษา 2548 เปิดสอนสาขาวิชาวิทยาศาสตร์ศึกษา วิชาเอกชีววิทยา วิชาเอกฟิสิกส์ วิชาเอกวิทยาศาสตร์ ทั่วไป ปีการศึกษา 2549 เปิดสอนสาขาวิชาเทคโนโลยีสิ่งแวดล้อม และปีการศึกษา 2553 เปิดสอนหลักสูตร สาขาวิชาคณิตศาสตร์ศึกษา ในปีการศึกษา 2559 ปิดสาขาวิชาเทคโนโลยีสิ่งแวดล้อม ปีการศึกษา 2548 เปิด สอนหลักสูตรปริญญาเอก 3 หลักสูตรดังนี้ สาขาวิชาเทคโนโลยีชีวภาพ สาขาวิชาเคมี และสาขาวิชาฟิสิกส์ และ ปีการศึกษา 2559

ปิด สาขาวิชาเทคโนโลยีชีวภาพ และเปิดสาขาวิชาวิทยาศาสตร์ศึกษาปีการศึกษา 2560 คณะวิทยาศาสตร์ ได้ เปิดหลักสูตรที่มีการเรียนการสอนรวม 20 หลักสูตร โดยแยกเป็นหลักสูตรระดับปริญญาตรี จำนวน 11 หลักสูตร หลักสูตรระดับปริญญาโท จำนวน 6 หลักสูตร และหลักสูตรระดับปริญญาเอก จำนวน 3 หลักสูตร ทั้งนี้ มีหลักสูตรที่เป็นไปตามเกณฑ์มาตรฐานการประกันคุณภาพหลักสูตร จำนวน 20 หลักสูตร

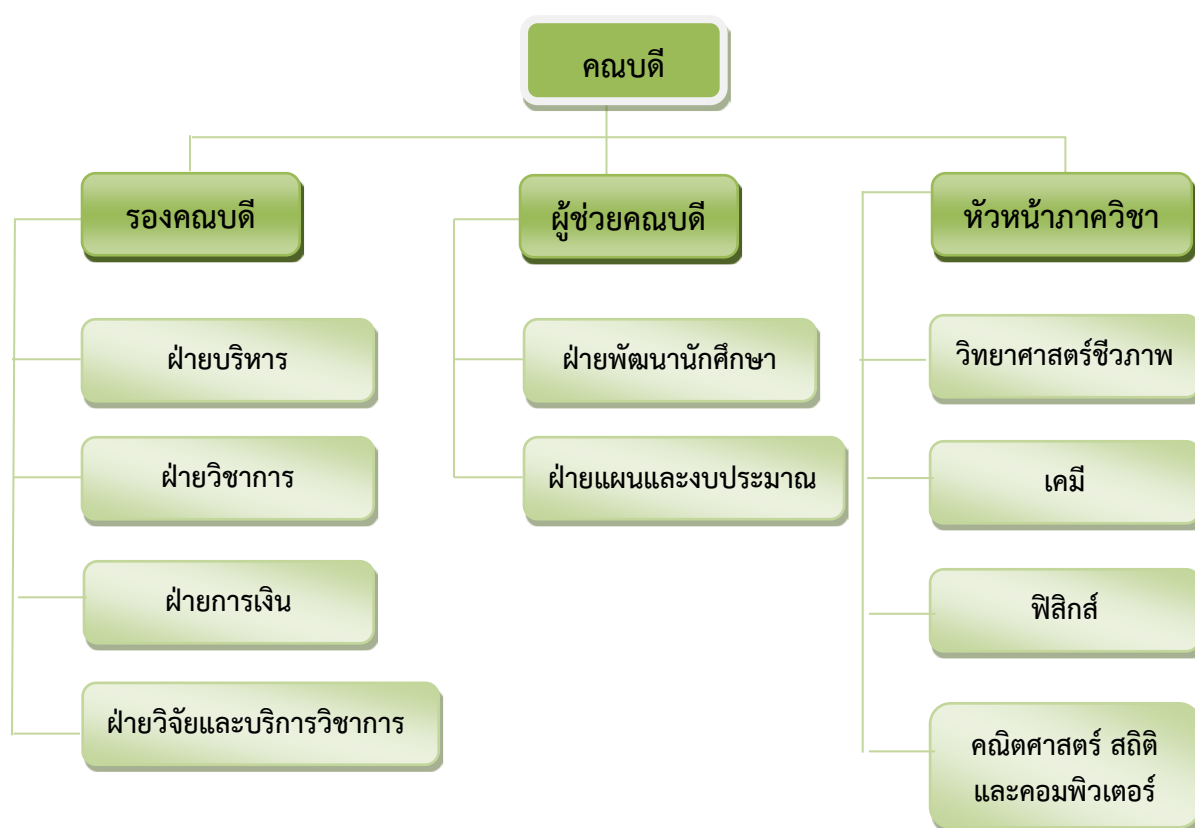
## 1.2 โครงสร้างองค์กรและการบริหารจัดการ



แผนภาพที่ 1 โครงสร้างองค์กรและการบริหารจัดการ

## โครงสร้างการบริหาร

ในปีงบประมาณ พ.ศ. 2561 คณะวิทยาศาสตร์ ดำเนินงานด้านการบริหารงานในคณะฯ โดยมี คณบดีเป็นผู้บังคับบัญชาสูงสุด ทำหน้าที่บังคับบัญชาและรับผิดชอบงานของคณะฯ รองคณบดี 4 ฝ่าย ผู้ช่วยคณบดี 2 ฝ่าย ทำหน้าที่รับผิดชอบงานด้านต่างๆ ตามที่คณบดีมอบหมาย โดยมีเจ้าหน้าที่ประจำฝ่ายต่างๆ เป็นผู้ปฏิบัติงานประจำ ทั้งนี้ การบริหารงานธุรการเป็นลักษณะรวมศูนย์ที่คณะฯ ในภาควิชา มีหัวหน้าภาควิชาเป็นผู้บังคับบัญชา และรับผิดชอบการดำเนินงานของภาควิชา มีรองหัวหน้าภาควิชาเป็นผู้ช่วย และทุกภาควิชามีเจ้าหน้าที่ธุรการทำหน้าที่ประสานงานด้านบริหารธุรการ ระหว่างภาควิชาและฝ่ายต่างๆ ในสำนักงานเลขานุการคณะฯ ดังแผนภาพที่ 2



แผนภาพที่ 2 โครงสร้างการบริหาร

## คณะผู้บริหารคณะวิทยาศาสตร์



ผศ.ดร.ชริตา ปุกหุด  
คณบดีคณะวิทยาศาสตร์



อาจารย์กุลธรา มหาติลกรัตน์  
รองคณบดีฝ่ายบริหาร



ดร.ณัฐร์ ดิษเจริญ  
รองคณบดีฝ่ายวิชาการ



ผศ.ดร.จิตาภา แสงสว่างนัต  
ผู้ช่วยคณบดีฝ่ายการเงินและพัสดุ



ดร.สุรสิทธิ์ สุทธิคำภา  
รองคณบดีฝ่ายวิจัยบริการวิชาการ



ผศ.ดร.สุระ วุฒิพรหม  
ผู้ช่วยคณบดีฝ่ายพัฒนานักศึกษา



ดร.ประนอม แซ่จิ่ง  
ผู้ช่วยคณบดีฝ่ายแผนและงบประมาณ



## ผู้แทนอาจารย์



ดร.กัมปนาท ฉายจรัส



ผศ.ดร.นิพนธ์ กสิพร้อง

## หัวหน้าภาควิชา



ดร.พิชญารณ์ สุวรรณงู  
หัวหน้าภาควิชาวิทยาศาสตร์ชีวภาพ



รศ.ดร.พรพรรณ พึ่งโพธิ์  
หัวหน้าภาควิชาเคมี



ดร.ชัยวิน นามมัน  
หัวหน้าภาควิชาคณิตศาสตร์ สถิติและคอมพิวเตอร์



ดร.อมร เทศสกุลวงศ์  
หัวหน้าภาควิชาฟิสิกส์

### 1.3 การผลิตบัณฑิต

ในปีการศึกษา 2560 คณะวิทยาศาสตร์ ได้จัดการศึกษารวม 3 ระดับ 20 สาขา คือ ระดับปริญญาตรี จำนวน 11 สาขาวิชา ระดับปริญญาโท จำนวน 6 สาขาวิชา และระดับปริญญาเอก จำนวน 3 สาขา เพื่อตอบสนองความต้องการกำลังคนในการพัฒนาประเทศ และความต้องการของตลาดแรงงานในแต่ละระดับ การศึกษาจะมีความหลากหลายของหลักสูตรตามความต้องการของผู้เรียน ดังนี้

**ระดับปริญญาตรี** หลักสูตรวิทยาศาสตรบัณฑิต (วท.บ.) จำนวน 11 สาขาวิชา ได้แก่

- 1) สาขาวิชาจุลชีววิทยา
- 2) สาขาวิชาเคมี
- 3) สาขาวิชาฟิสิกส์
- 4) สาขาวิชาวิทยาการคอมพิวเตอร์
- 5) สาขาวิชาเทคโนโลยีสารสนเทศ
- 6) สาขาวิชาวิทยาศาสตร์สิ่งแวดล้อม
- 7) สาขาวิชาอาชีวอนามัยและความปลอดภัย
- 8) สาขาวิชาเทคโนโลยียางและพอลิเมอร์
- 9) สาขาวิชาคณิตศาสตร์
- 10) สาขาวิชาชีววิทยา
- 11) สาขาวิชาฟิสิกส์อุตสาหกรรม

**ระดับปริญญาโท** หลักสูตรวิทยาศาสตรมหาบัณฑิต (วท.ม.) จำนวน 6 สาขาวิชา ได้แก่

- 1) สาขาวิชาเคมี
- 2) สาขาวิชาฟิสิกส์
- 3) สาขาวิชาวิทยาศาสตร์ชีวภาพ
- 4) สาขาวิชาเทคโนโลยีสารสนเทศ
- 5) สาขาวิชาวิทยาศาสตร์ศึกษา
- 6) สาขาวิชาคณิตศาสตร์ศึกษา

**ระดับปริญญาเอก** หลักสูตรปรัชญาดุษฎีบัณฑิต (ปร.ด.) จำนวน 3 สาขาวิชา ได้แก่

- 1) สาขาวิชาเคมี
- 2) สาขาวิชาฟิสิกส์
- 3) สาขาวิชาวิทยาศาสตร์ศึกษา

### จำนวนนักศึกษา

ในปีงบประมาณ 2561 คณะวิทยาศาสตร์ มีจำนวนนักศึกษาในแต่ละหลักสูตร ดังนี้  
 ตารางที่ 1 จำนวนนักศึกษาระดับปริญญาตรี ปริญญาโท และปริญญาเอก จำแนกตามสาขาวิชา

สาขาวิชา	ปริญญาตรี	ปริญญาโท	ปริญญาเอก	รวม
จุลชีววิทยา	238	-	-	238
เคมี	279	18	17	314
ฟิสิกส์	107	20	10	137
วิทยาการคอมพิวเตอร์	159	-	-	159
เทคโนโลยีสารสนเทศ	200	22	-	222
เทคโนโลยีสารสนเทศ (ต่อเนื่อง)	47	-	-	47
อาชีวอนามัยและความปลอดภัย	227	-	-	227
วิทยาศาสตร์สิ่งแวดล้อม	140	-	-	140
วิทยาศาสตร์และเทคโนโลยีการยาง	79	-	-	79
คณิตศาสตร์	137	-	-	137
ชีววิทยา	175	-	-	175
ฟิสิกส์อุตสาหกรรม	27	-	-	27
เทคโนโลยีชีวภาพ	-	3	-	3
คณิตศาสตร์ศึกษา	-	21	-	21
วิทยาศาสตร์ศึกษา	-	65	11	76
<b>รวม</b>	<b>1,815</b>	<b>149</b>	<b>38</b>	<b>2,002</b>

ที่มา : งานบริการการศึกษา

## 1.4 บุคลากร

คณะวิทยาศาสตร์ มีบุคลากรทั้งสิ้น 212 คน จำแนกตามสายงาน คือ

1. บุคลากรสายวิชาการ จำนวน 138 คน
2. บุคลากรสายสนับสนุน จำนวน 74 คน

ตารางที่ 2 อัตราค่าจ้าง ปีงบประมาณ พ.ศ. 2561

อัตรากำลัง	จำนวน (คน)	ร้อยละ
<b>ข้าราชการ</b>		
- สายวิชาการ	64	30.19
- สายสนับสนุน	23	10.85
<b>ลูกจ้างประจำ</b>		
- สายสนับสนุน	9	4.25
<b>พนักงานมหาวิทยาลัย (เงินงบประมาณแผ่นดิน)</b>		
- สายวิชาการ	63	29.72
<b>พนักงานมหาวิทยาลัย (เงินรายได้คณะ)</b>		
- สายวิชาการ	11	5.19
- สายสนับสนุน	34	16.04
<b>ลูกจ้างชั่วคราว</b>		
- สายวิชาการ	0	0.00
- สายสนับสนุน	7	3.30
<b>ลูกจ้างโครงการ</b>		
- สายสนับสนุน	1	0.47
<b>รวม</b>	<b>212</b>	<b>100</b>

ที่มา : งานบริหารบุคคล

### 1.4.1 สายวิชาการ

ตารางที่ 3 จำนวนบุคลากรสายวิชาการจำแนกตาม ตำแหน่งทางวิชาการ

ประเภท	จำนวน (คน)	วุฒิการศึกษา			ตำแหน่งทางวิชาการ			
		ป.ตรี	ป.โท	ป.เอก	ศ.	รศ.	ผศ.	อ.
ข้าราชการ	64	1	13	50	1	10	28	25
พนักงานมหาวิทยาลัย (เงินงบประมาณแผ่นดิน)	64	-	17	47	-	1	21	42
พนักงานมหาวิทยาลัย (เงินรายได้คณะ)	10	-	6	4	-	-	-	10
ลูกจ้างชั่วคราว	-	-	-	-	-	-	-	-
<b>รวม</b>	<b>138</b>	<b>1</b>	<b>36</b>	<b>101</b>	<b>1</b>	<b>11</b>	<b>49</b>	<b>77</b>

ที่มา : งานบริหารบุคคล

ตารางที่ 4 จำนวนบุคลากรสายวิชาการจำแนกตามภาควิชา

ประเภท	จำนวน (ร้อยละ)	ภาควิชา			
		คณิตศาสตร์ สถิติ และคอมพิวเตอร์	เคมี	ฟิสิกส์	วิทยาศาสตร์ชีวภาพ
ข้าราชการ	64 (46.38%)	16	15	15	18
พนักงานมหาวิทยาลัย (เงินงบประมาณแผ่นดิน)	63 (45.65%)	27	14	12	10
พนักงานมหาวิทยาลัย (เงินรายได้คณะ)	11 (7.97%)	-	2	-	9
ลูกจ้างชั่วคราว	0 (0.00%)	-	-	-	-
<b>รวม</b>	<b>138</b>	<b>43</b>	<b>31</b>	<b>27</b>	<b>37</b>
<b>คิดเป็นร้อยละ</b>		<b>31.16</b>	<b>22.46</b>	<b>19.57</b>	<b>26.81</b>

ที่มา : งานบริหารบุคคล

## 1.4.2 บุคลากรสายสนับสนุน

ตารางที่ 5 จำนวนบุคลากรสายสนับสนุนจำแนกตามวุฒิการศึกษา

สายสนับสนุน	จำนวน (คน)	ร้อยละ	วุฒิการศึกษา		
			ต่ำกว่า ป.ตรี	ป.ตรี	ป.โท
ข้าราชการ	23	31.08	2	10	11
ลูกจ้างประจำ	9	12.16	5	4	-
พนักงานมหาวิทยาลัย (เงินรายได้คณะ)	34	45.95	3	27	4
ลูกจ้างชั่วคราว	7	9.46	2	5	-
ลูกจ้างโครงการ	1	1.35	-	-	1
<b>รวม</b>	<b>74</b>	<b>100.00</b>	<b>12</b>	<b>46</b>	<b>16</b>
<b>คิดเป็นร้อยละ</b>			<b>16.22</b>	<b>62.16</b>	<b>21.62</b>

ที่มา : งานบริหารบุคคล

ตารางที่ 6 จำนวนบุคลากรสายสนับสนุนวิชาการจำแนกตามสำนักงานเลขานุการ/ภาควิชา

ประเภท	จำนวน (ร้อยละ)	ภาควิชา				
		คณิตศาสตร์ สถิติ และคอมพิวเตอร์	เคมี	ฟิสิกส์	วิทยาศาสตร์ ชีวภาพ	สำนักงาน เลขานุการ
ข้าราชการ	23 (31.08%)	1	4	4	4	10
ลูกจ้างประจำ	9 (12.16%)	2	1	2	1	3
พนักงานมหาวิทยาลัย (เงินรายได้คณะ)	34 (45.95%)	3	5	1	5	20
ลูกจ้างชั่วคราว	7 (9.46%)	1	3	-	2	1
ลูกจ้างโครงการ	1 (1.35%)	-	-	-	-	-
<b>รวม</b>	<b>75</b>	<b>7</b>	<b>13</b>	<b>7</b>	<b>12</b>	<b>34</b>
คิดเป็นร้อยละ		9.46	17.57	9.46	16.22	45.95

### 1.5 เทคโนโลยี อุปกรณ์ อาคารและสถานที่และสิ่งอำนวยความสะดวก

#### ระบบเทคโนโลยีสารสนเทศ

- เทคโนโลยีเครือข่ายไร้สาย (Wireless Technology) สำหรับให้บริการใช้งานระบบเครือข่ายและอินเทอร์เน็ตภายในคณะแก่นักศึกษาและบุคลากร โดยกระจายให้บริการครอบคลุมพื้นที่อาคารต่างๆ ของคณะ

- เครื่องแม่ข่ายคอมพิวเตอร์ ( Computer Server) และเครื่องคอมพิวเตอร์ลูกข่าย ประจำทุกห้องเรียน ห้องประชุม และจัดสรรสำหรับการปฏิบัติงานของบุคลากร

- เครื่องคอมพิวเตอร์สำหรับสืบค้นข้อมูล สำหรับนักศึกษาในพื้นที่ห้องสมุดของคณะ

#### ระบบสารสนเทศภายในคณะ

- ระบบฐานข้อมูลบัณฑิตศึกษา

- ระบบฐานข้อมูลงานวิจัย

- ระบบฐานข้อมูลห้องสมุด

- ระบบบริหารงานบุคคล

- ระบบสื่อการเรียนการสอน (E-Learning)

- ระบบ UBU TQF Mapper

- ระบบจัดเก็บตัวอย่างข้อสอบ

- ระบบสารสนเทศเพื่อการบริหาร (E-Manage) ซึ่งประกอบด้วยระบบสารสนเทศต่างๆ ดังต่อไปนี้

- ระบบการลาออนไลน์

- ระบบประชุมอิเล็กทรอนิกส์

- ระบบฐานข้อมูลบุคลากร

- ระบบบริหารจัดการโครงการ
- ระบบเพิ่มสะสมงาน
- ระบบเอกสารอ้างอิง

### 1.6 สถานที่และสิ่งแวดล้อม

อาคารของคณะวิทยาศาสตร์ ในปี 2561 ประกอบด้วย

อาคารวิทยาศาสตร์ชีวภาพ มีพื้นที่ใช้สอยรวม 5,237 ตารางเมตร ประกอบด้วย

- ห้องพักอาจารย์ จำนวน 11 ห้อง
- ห้องสำนักงานภาควิชา จำนวน 1 ห้อง
- ห้องประชุม จำนวน 1 ห้อง
- ห้องเรียนบรรยาย จำนวน 4 ห้อง
- ห้องเรียนปฏิบัติการ จำนวน 10 ห้อง

อาคารเคมี มีพื้นที่ใช้สอยรวม 6,416.70 ตารางเมตร ประกอบด้วย

- ห้องพักอาจารย์ จำนวน 13 ห้อง
- ห้องสำนักงานภาควิชา จำนวน 1 ห้อง
- ห้องประชุม จำนวน 1 ห้อง
- ห้องเรียนบรรยาย จำนวน 3 ห้อง
- ห้องเรียนปฏิบัติการ จำนวน 10 ห้อง

อาคารฟิสิกส์ มีพื้นที่ใช้สอยรวม 4,657.67 ตารางเมตร ประกอบด้วย

- ห้องพักอาจารย์ จำนวน 16 ห้อง
- ห้องสำนักงานภาควิชา จำนวน 1 ห้อง
- ห้องประชุม จำนวน 1 ห้อง
- ห้องเรียนบรรยาย จำนวน 5 ห้อง
- ห้องเรียนปฏิบัติการ จำนวน 8 ห้อง

อาคารวิจัย มีพื้นที่ใช้สอยรวม 17,614 ตารางเมตร ประกอบด้วย

- ห้องพักอาจารย์ จำนวน 107 ห้อง
- ห้องพักผู้บริหาร จำนวน 6 ห้อง
- สำนักงานเลขานุการ จำนวน 10 ห้อง
- ห้องประชุม จำนวน 3 ห้อง
- ห้องสมุด จำนวน 1 ห้อง
- ห้องสำนักงานภาควิชาคณิตศาสตร์ สถิติและคอมพิวเตอร์ จำนวน 1 ห้อง
- ห้องเรียนบรรยาย จำนวน 12 ห้อง
- ห้องเรียนปฏิบัติการ จำนวน 12 ห้อง
- ห้องพัก จำนวน 25 ห้อง
- ห้องตรวจวิเคราะห์ผลิตภัณฑ์ OTOP จำนวน 1 ห้อง
- ห้องตรวจวิเคราะห์น้ำ จำนวน 2 ห้อง

## บทที่ 2

### แผนปฏิบัติการประจำปีงบประมาณ พ.ศ. 2562

#### คณะวิทยาศาสตร์ มหาวิทยาลัยอุบลราชธานี

#### วิสัยทัศน์

นำองค์ความรู้ด้านวิทยาศาสตร์และเทคโนโลยีเพื่อพัฒนาคุณภาพชีวิตของประชาชน

#### พันธกิจ

1. สร้างบัณฑิตที่มีคุณภาพ มาตรฐาน มุ่งสู่ความเป็นเลิศทางวิชาการและวิชาชีพ
2. สร้างองค์ความรู้และนวัตกรรมที่นำไปประยุกต์ใช้ประโยชน์เพื่อพัฒนาคุณภาพชีวิตของประชาชนในภาคตะวันออกเฉียงเหนือและภูมิภาคลุ่มน้ำโขง
3. บริการวิชาการอย่างมีส่วนร่วมเพื่อพัฒนาคุณภาพชีวิตของประชาชนในภาคตะวันออกเฉียงเหนือและภูมิภาคลุ่มน้ำโขง
4. ทำนุบำรุงศิลปวัฒนธรรม ภูมิปัญญาท้องถิ่น และ สร้างความเข้าใจในวัฒนธรรมที่หลากหลายของภูมิภาคลุ่มน้ำโขง

#### วัตถุประสงค์

สร้างบัณฑิตที่มีความรู้ความสามารถ มีคุณธรรม จริยธรรม มีจิตสำนึก และความรับผิดชอบ สามารถพัฒนาตนเองอย่างต่อเนื่อง ทันต่อการเปลี่ยนแปลง เพื่อให้ประสบผลสำเร็จในการประกอบอาชีพ ตามหลักปรัชญาเศรษฐกิจพอเพียง

สร้างองค์ความรู้ พัฒนานวัตกรรมจากการวิจัย และต่อยอดภูมิปัญญาท้องถิ่น เพื่อนำไปสู่การพัฒนาและแก้ไขปัญหาที่ตอบสนองความต้องการที่จะเพิ่มขีดความสามารถของชุมชน สังคมและประเทศ

บริการวิชาการและถ่ายทอดความรู้เทคโนโลยี เพื่อเสริมสร้างความเข้มแข็งของการศึกษาขั้นพื้นฐาน ความมั่นคงในการประกอบอาชีพ และการจัดการสุขภาวะและสิ่งแวดล้อม และเชื่อมโยงกลับสู่การเรียนการสอน การวิจัย และการทำนุบำรุงศิลปวัฒนธรรม

ศึกษา เรียนรู้ เผยแพร่ และสร้างความเข้าใจเกี่ยวกับความหลากหลายของศิลปวัฒนธรรมและภูมิปัญญาท้องถิ่นในภูมิภาคลุ่มน้ำโขง เพื่อการธำรงรักษา

บริหารจัดการตามหลักธรรมาภิบาล เพื่อพัฒนาคณะให้เป็นศูนย์กลางแห่งการเรียนรู้ บุคลากรมีคุณภาพและมีความสุข

#### อัตลักษณ์/เอกลักษณ์ ของมหาวิทยาลัย

อัตลักษณ์ : “สร้างสรรค์ สามัคคี สำนึกดีต่อสังคม”

เอกลักษณ์ : “ภูมิปัญญาแห่งภูมิภาคลุ่มน้ำโขง”



## ยุทธศาสตร์ และเป้าหมาย/เป้าประสงค์

ยุทธศาสตร์	เป้าหมาย/เป้าประสงค์
1. จัดการศึกษาด้านวิทยาศาสตร์และเทคโนโลยีที่ได้มาตรฐานสากล เพื่อเป็นกำลังในการพัฒนาประเทศ และเป็นที่ยอมรับในภูมิภาคลุ่มน้ำโขง	บัณฑิตมีความเป็นเลิศทางวิชาการและเชี่ยวชาญในทักษะวิชาชีพ สามารถสร้างนวัตกรรมและเป็นผู้ประกอบการ มีความสามารถด้านภาษาอังกฤษหรือภาษาต่างประเทศ ทันท่องเทคโนโลยี มีความอดทนในการทำงาน มีภาวะผู้นำ มีคุณธรรมจริยธรรมและความพอเพียง และมีมนุษยสัมพันธ์ดี
2. พัฒนางานวิจัยแบบมุ่งเป้าเพื่อสร้างองค์ความรู้และนวัตกรรม ที่มุ่งเน้นการพัฒนาคุณภาพชีวิตของประชาชนและสังคมในภูมิภาคลุ่มน้ำโขงอย่างยั่งยืน	ประชาชนและสังคมได้รับองค์ความรู้และนวัตกรรม เฉพาะด้านที่เป็นที่ยอมรับในระดับชาติ/นานาชาติ และนำองค์ความรู้และนวัตกรรมไปใช้ประโยชน์ในมิติด้านนโยบาย ชุมชนสังคม อุตสาหกรรม และเชิงพาณิชย์
3. ส่งเสริม สนับสนุนการบูรณาการงานบริการวิชาการอย่างมีส่วนร่วม เพื่อเสริมสร้างความเข้มแข็ง และเพิ่มศักยภาพของชุมชนและสังคมบนพื้นฐานความพอเพียง เพื่อการพัฒนาที่ยั่งยืน	ประชาชน ชุมชน และสังคม ได้รับการบริการวิชาการ ที่นำไปสู่การเพิ่มศักยภาพในการแก้ปัญหาและพัฒนาเชิงพื้นที่ ตามแนวทางปรัชญาของเศรษฐกิจพอเพียง และสอดคล้องกับนโยบายของประเทศ
4. อนุรักษ์ สืบสาน ภูมิปัญญาท้องถิ่น ศิลปะและวัฒนธรรม เพื่อให้เกิดจิตสำนึกรักท้องถิ่นและประเทศไทย	นักศึกษา บุคลากร และชุมชน ร่วมอนุรักษ์ สืบสาน ภูมิปัญญาท้องถิ่น ศิลปะและวัฒนธรรม เพื่อสร้างสรรค์ผลงานที่สะท้อนคุณค่าภูมิปัญญา ศิลปะ และวัฒนธรรมของท้องถิ่นและภูมิภาคลุ่มน้ำโขง
5. บริหารจัดการภายใต้หลักธรรมาภิบาล สามารถปรับตัวให้ทันกับพลวัตการเปลี่ยนแปลง ยกระดับคุณภาพให้เป็นมาตรฐานสากล และ สร้างสภาพแวดล้อมที่เอื้อต่อการเรียนรู้และการทำงานอย่างมีความสุข	องค์กรมีการบริหารจัดการอย่างมีธรรมาภิบาล บริหารทรัพยากรอย่างมีประสิทธิภาพและเกิดประโยชน์สูงสุด มีสภาพแวดล้อมที่เอื้อต่อการเรียนรู้และการทำงานอย่างมีความสุข และได้รับความชื่นชมในภาพลักษณ์ที่ดีของมหาวิทยาลัย
6. บริหารและพัฒนาทรัพยากรมนุษย์อย่างเป็นระบบ และต่อเนื่องให้สอดคล้องกับบริบทที่เปลี่ยนแปลงไป	มหาวิทยาลัยมีบุคลากรที่มีสมรรถนะสูง มีคุณธรรม จริยธรรม และมีสุขภาวะที่ดี สามารถขับเคลื่อนมหาวิทยาลัยให้บรรลุวิสัยทัศน์ได้อย่างมีประสิทธิภาพ และประสิทธิผลอย่างมีความสุขและความผูกพันต่อองค์กร

ยุทธศาสตร์	เป้าหมาย/เป้าประสงค์
7. พัฒนาโครงสร้างพื้นฐานด้านเทคโนโลยีสารสนเทศและการสื่อสารที่ทันสมัย มั่นคง ปลอดภัย เพื่อพัฒนาสู่การเป็นมหาวิทยาลัยดิจิทัล	มหาวิทยาลัยมีระบบเทคโนโลยีสารสนเทศและการสื่อสารที่ทันสมัย เพื่อสนับสนุนการเรียนรู้ การบริการทางการศึกษา การบริหารจัดการ และการเพิ่มศักยภาพนักศึกษา และบุคลากร เพื่อเข้าสู่สังคมดิจิทัลอย่างรู้เท่าทัน

## ยุทธศาสตร์พัฒนาคณะวิทยาศาสตร์ ปีงบประมาณ พ.ศ. 2562

ยุทธศาสตร์ที่ 1 จัดการศึกษาด้านวิทยาศาสตร์และเทคโนโลยีที่ได้มาตรฐานสากล เพื่อเป็นกำลังในการพัฒนาประเทศ และเป็นที่ยอมรับในภูมิภาคลุ่มน้ำโขง

### เป้าหมาย/เป้าประสงค์

บัณฑิตมีความเป็นเลิศทางวิชาการและเชี่ยวชาญในทักษะวิชาชีพ สามารถสร้างนวัตกรรมและเป็นผู้ประกอบการ มีความสามารถด้านภาษาอังกฤษหรือภาษาต่างประเทศ ทันต่อเทคโนโลยี มีความอดสาหะในการทำงาน มีภาวะผู้นำ มีคุณธรรมจริยธรรมและความพอเพียง และมีมนุษยสัมพันธ์ดี

### ตัวชี้วัด

ตัวชี้วัด	แผนการดำเนินงาน		ผู้รับผิดชอบ
	ค่าเป้าหมาย	หน่วยนับ	
1. ร้อยละบัณฑิตระดับปริญญาตรีที่สอบผ่านใบประกอบวิชาชีพ (กรณีหลักสูตรที่มีวิชาชีพ) ในครั้งแรก	85	ร้อยละ	บริการการศึกษา
2. ร้อยละของจำนวนนักศึกษาที่ได้รับรางวัลทั้งในระดับชาติ หรือระดับนานาชาติ	0.75	ร้อยละ	บริการการศึกษา
3. ร้อยละของบัณฑิตระดับปริญญาตรีที่ได้ออกงานทำหรือประกอบอาชีพอิสระหรือเป็นผู้ประกอบการภายใน 1 ปี	85	ร้อยละ	บริการการศึกษา
4. ร้อยละของผู้สำเร็จการศึกษาที่ได้งานทำตรงสาขา	80	ร้อยละ	บริการการศึกษา
5. จำนวนนวัตกรรมของนักศึกษาต่อปี	25	ผลงาน	บริการการศึกษา
6. ร้อยละความพึงพอใจของนายจ้างที่มีต่อผู้สำเร็จการศึกษา (เพิ่มคำถามด้านคุณธรรมจริยธรรม และการเป็นที่พึงของสังคมด้านภาวะผู้นำ การทำงานเป็นทีม ความใฝ่รู้ ด้านการพัฒนาตนเอง ความใฝ่รู้ การใช้เทคโนโลยีที่เหมาะสมกับการดำรงชีวิต)	80	ร้อยละ	บริการการศึกษา
7. ร้อยละของผู้สำเร็จการศึกษาที่สอบผ่านเกณฑ์การทดสอบความรู้ความสามารถด้านภาษาอังกฤษไม่น้อยกว่าระดับ B1 ของ CEFR LEVEL	30	ร้อยละ	บริการการศึกษา

## โครงการ/กิจกรรม

โครงการ/กิจกรรม	งบประมาณ	ระยะเวลาดำเนินการ	ผู้รับผิดชอบ
1. การจัดซื้อวัสดุสำหรับการเรียนการสอนวิชาปัญหาพิเศษ/โครงการ/โครงการพิเศษภาควิชาวิทยาศาสตร์ชีวภาพ	647,500	1 ต.ค.61-30 ก.ย.62	นางสาวสิริวิรัญญา ศรีษาคำกุลวัฒน์
2. การจัดซื้อวัสดุสำหรับการเรียนการสอนและวัสดุส่วนกลางสำนักงานภาควิชาวิทยาศาสตร์ชีวภาพ	1,445,100	1 ต.ค.61-30 ก.ย.62	นางสาววรรณาทิพย์ธำรงทรัพย์
3. ฝึกปฏิบัติการป้องกันอัคคีภัย	34,500	1 เม.ย.-30 มิ.ย.62	อ.สุนทร ศรีเที่ยง
4. การบริหารจัดการค่าตอบแทนการปฏิบัติงานนอกเวลาราชการ ประจำปีงบประมาณ 2562	23,640	1 ต.ค.61-30 ก.ย.62	นางสาววรรณาทิพย์ธำรงทรัพย์
5. เชิญอาจารย์พิเศษ อาจารย์ผู้ร่วมสอนสำหรับหลักสูตรวิทยาศาสตร์บัณฑิตภาควิชาวิทยาศาสตร์ชีวภาพ	39,490	1 ต.ค.61-30 ก.ย.62	นางสาววรรณาทิพย์ธำรงทรัพย์
6. Safety Patrol: Safety Workshop	-	1 ม.ค.-31 มี.ค.62	ดร.กติกาสระมณีอินทร์
7. English is fun with friend	-	1 ต.ค.61-31 ธ.ค.61 1 ก.ค.-30 ก.ย.62	ดร.กติกาสระมณีอินทร์
8. การเตรียมความพร้อมเพื่อเข้าสู่วิชาชีพ อาชีวนามัยและความปลอดภัย	-	1 ม.ค.-31 มี.ค.62	ผศ. นิภาพร คำหลอม
9. การศึกษาดูงานและเพิ่มประสบการณ์ในวิชาชีพของนักศึกษาด้านอาชีวนามัยและความปลอดภัย ประจำปีงบประมาณ 2562	-	1 เม.ย.-30 มิ.ย.62	อ.สุนทร ศรีเที่ยง
10. การขี้งอันตรายและการประเมินความเสี่ยง ประจำปีการศึกษา 2562	-	1 ม.ค.-30 มิ.ย.62	อ.กานต์นลินญา บุญที
11. โครงการอบรมสถิติเพื่องานวิจัย	-	1 ต.ค.61-31 มี.ค.62	ดร.สุทธนา ปลอดสมบูรณ์
12. โครงการเตรียมความพร้อมด้านวิชาการสำหรับนักศึกษาชีววิทยาปีที่ 1	-	1ต.ค.61-30 ก.ย.62	อ.ประเสริฐ ผางภูเขียว
13. ทักษะศึกษาดูงานนอกสถานที่สาขาชีววิทยา	-	1 ต.ค.61-31 มี.ค.62	อ.ปรัชญาพร วันชัย
14. โครงการศึกษาดูงานเพื่อเพิ่มประสบการณ์ในวิชาชีพสำหรับนักศึกษาสหสาขาภิบาลสิ่งแวดล้อม ประจำปีการศึกษา 2561	-	1 ก.ค.-30 ก.ย.62	ดร. ชิดหทัย เพชรช่วย
15. การจัดจ้างเชื้อโรคและพิษจากสัตว์ตามพระราชบัญญัติเชื้อโรคและพิษจากสัตว์	2,025	1 ต.ค.61-31 มี.ค.62	นางสาววรรณาทิพย์ธำรงทรัพย์
16. ทักษะศึกษาและเพิ่มประสบการณ์	75,650	1 ต.ค. 2561- มี.ค. 62	ผศ.ดร.ชริดา ปุกहुต

โครงการ/กิจกรรม	งบประมาณ	ระยะเวลาดำเนินการ	ผู้รับผิดชอบ
วิชาชีพหลักสูตรจุลชีววิทยา			
17. จัดซื้อการจัดหาวัสดุสำหรับการเรียนการสอนภาควิชาเคมี	733,140	1 ต.ค.61-30 ก.ย.62	รศ.ดร.พรพรรณ พึ่งโพธิ์
18. การสนับสนุนโครงการพิเศษ ภาควิชาเคมี	330,000	1 ต.ค.61-30 ก.ย.62	ดร.กัมปนาท ฉายจรัส
19. โครงการเชิญอาจารย์พิเศษหลักสูตรเทคโนโลยียางและพอลิเมอร์ ประจำปีงบประมาณ 2562	16,460	1 ต.ค.61-30 ก.ย.62	ดร.สรารุช ประเสริฐศรี
20. จ้างนักศึกษาเป็นผู้ช่วยสอนรายวิชาปฏิบัติการ ภาควิชาเคมี	75,000	1 ต.ค.61-30 ก.ย.62	อาจารย์มาลี ประจวบสุข
21. เตรียมความพร้อมก่อนการฝึกงานสาขาเทคโนโลยียางและพอลิเมอร์	-	1 เม.ย.-30 มิ.ย.62	อ. ปราณี น้อยหนู
22. โครงการเตรียมความพร้อมการใช้เครื่องมือวิทยาศาสตร์ก่อนทำงานจริงสำหรับนักศึกษาเคมี	-	1 ต.ค.61-31 มี.ค.62	นางสาวเสาวนีย์ เหล่าสิงห์
23. ถ่ายทอดประสบการณ์การฝึกงานภาคฤดูร้อนจากรุ่นพี่สู่รุ่นน้อง สาขาเคมีและวิทยาศาสตร์และเทคโนโลยีการยาง	-	1 ก.ค.-30 ก.ย.62	ผศ. ดร. สมจินตนา ทวีพานิชย์
24. เตรียมความพร้อมก่อนการฝึกงานภาควิชาเคมี	-	1 เม.ย.-30 มิ.ย.62	ผศ.ดร.บุริม จารุจรัส
25. โครงการการพัฒนาศึกษานอกสถานที่สาขาเทคโนโลยียางและพอลิเมอร์	37,089	1 เม.ย.-30 มิ.ย. 62	ดร.คันศนี ศรีจันทร์
26. โครงการการพัฒนาศึกษานอกสถานที่สาขาเคมี	30,000	1 ต.ค.61-30 มิ.ย.62	ดร.สุภาพ ตาเมือง
27. โครงการแนะแนวอาชีพจากรุ่นพี่สู่รุ่นน้อง	-	1 ต.ค.-31 ธ.ค.61	ดร.สายสมร ล้าลอง
28. ค่าวัสดุสนับสนุนการเรียนรายวิชาของภาควิชาฟิสิกส์	490,634	1 ต.ค.61-30 ก.ย.62	ดร.อมร เทศสกุลวงศ์
29. ค่าวัสดุโครงการพิเศษสำหรับนักศึกษาภาควิชาฟิสิกส์	145,000	1 ต.ค.61-30 ก.ย.62	ดร.อมร เทศสกุลวงศ์
30. การอบรมเทคนิคตรวจสอบแบบไม่ทำลาย	2,000	1 ม.ค.-31 มี.ค.62	รศ.เรวัฒน์ เหล่าไพบูลย์
31. การออกแบบและผลิตแผ่นวงจรไฟฟ้า	-	1 ต.ค.61-30 มิ.ย.62	นายสมคิด เพ็ญชารี
32. คู่มือไขข้อสงสัย ครั้งที่ 5	-	1 ต.ค.61-31 มี.ค.62	นายสมคิด เพ็ญชารี
33. ค่ายดาราศาสตร์	15,000	1 ต.ค.61-31 มี.ค.62	นายสมคิด เพ็ญชารี
34. การอบรมพื้นฐานการใช้โปรแกรม Microsoft Excel เพื่อเตรียมพร้อมสำหรับ	-	1 ม.ค.-31 มี.ค.62	ขวัญฟ้า มหาสิทธิ์

โครงการ/กิจกรรม	งบประมาณ	ระยะเวลาดำเนินการ	ผู้รับผิดชอบ
การนำมาใช้ในงานด้านวิทยาศาสตร์ และ การสร้างแบบจำลอง ต้นทุนทางธุรกิจ สำหรับนักศึกษาภาควิชาฟิสิกส์			
35. มองต่างคณะ ครั้งที่ 6	-	1 ต.ค.61-31 มี.ค.62	นายสมคิด เพ็ญชารี
36. โครงการสนับสนุนการทำโครงงาน สำหรับนักศึกษาปริญญาตรี สาขาวิชา เทคโนโลยีสารสนเทศ	340,000	1 ต.ค.61-31 มี.ค.62	ดร.ณัฐ ติษเจริญ
37. โครงการจัดซื้ออุปกรณ์สำหรับทำ โครงงานคณิตศาสตร์ สำหรับนักศึกษา ระดับปริญญาตรี สาขาคณิตศาสตร์	135,000	1 ต.ค.-31 ธ.ค.61	ผศ.ดร.ศราวุธ แสนการุณ
38. โครงการจัดซื้ออุปกรณ์สำหรับทำ โครงงานคอมพิวเตอร์ สำหรับนักศึกษา ระดับปริญญาตรีสาขาวิทยาการ คอมพิวเตอร์	200,000	1 ต.ค.61-30 ก.ย.62	ดร.วิจิต สมบัติ
39. จัดซื้อวัสดุเพื่อสนับสนุนการเรียนการสอนและวัสดุสำนักงานภาควิชาคณิตศาสตร์ สถิติและคอมพิวเตอร์	701,687	1 ต.ค.61-30 ก.ย.62	ดร.ชัชวิน นามมัน
40. โครงการเชิญอาจารย์พิเศษสำหรับ หลักสูตรวิทยาศาสตร์มหาบัณฑิต สาขาวิชา คณิตศาสตร์ศึกษา	-	1 มี.ค.-31 พ.ค.62	รศ.ดร.มนกรณ์ วัฒนทวีกุล
41. จิตอาสาและพัฒนามหาวิชาการ	-	1 ต.ค.61-30 ก.ย.62	รศ.ดร.มนกรณ์ วัฒนทวีกุล
42. บัณฑิตแนะแนวรุ่นน้อง	-	1 ต.ค.-31 ธ.ค.61	ดร.ปิยะนันท์ พนากานต์
43. การอบรมเชิงปฏิบัติการ เรื่อง “การ พิมพ์เอกสาร โครงงานและรายงานทาง คณิตศาสตร์ด้วยการใช้โปรแกรมสำเร็จรูป LaTeX”	-	1 เม.ย.-30 มิ.ย.62	อ.ดร.กฤษดา นารอง
44. โครงการศึกษาดูงานนอกสถานที่ สำหรับนักศึกษาระดับปริญญาตรี สาขา วิทยาการคอมพิวเตอร์	66,200	1 ต.ค.61-31 มี.ค.62	ดร. ไพชยนต์ คงไชย
45. โครงการสนับสนุนนักศึกษาเข้าร่วมการแข่งขันเชิงทักษะ ประจำปี 2562	31,460	1 ต.ค.61-30 ก.ย.62	ดร.เกรียงศักดิ์ ตรีประพิณ
46. โครงการการจ้างนักศึกษาช่วยงานวิชา เกี่ยวกับวิชาปฏิบัติการสาขาคอมพิวเตอร์ ประจำปี 2562	40,000	1 ต.ค.61-30 ก.ย.62	ดร.วรารุณี ผ้าเจริญ
47. โครงการสนับสนุนการแข่งขันเชิงทักษะ และนำเสนอผลงาน (สาขาวิชาเทคโนโลยี สารสนเทศ)	34,420	1 ต.ค.61-30 ก.ย.62	ดร.อนุสรณ์ บันเทิง

โครงการ/กิจกรรม	งบประมาณ	ระยะเวลาดำเนินการ	ผู้รับผิดชอบ
48. โครงการประชาสัมพันธ์หลักสูตรและ สอบคัดเลือก คณะวิทยาศาสตร์ (ปรับงบ ตามตัวโครงการใหม่)	189,620	1 ต.ค.61-30 มิ.ย.62	นางสาวปรียากร พิมเงิน
49. ปรับปรุงหลักสูตรเพื่อสร้างบัณฑิตพันธุ์ ใหม่ ให้สอดคล้องกับความต้องการของ ประเทศ (ปรับตามโครงใหม่)	88,300	1 ต.ค.61-30 ก.ย.62	นางเรไร กาฬบุตร
50. บริหารจัดการเรียนการสอนระดับ ปริญญาตรี คณะวิทยาศาสตร์	1,057,020	1 ต.ค.61-30 ก.ย.62	นายปราการ ภิรมย์กิจ
51. โครงการเวทีเผยแพร่ผลงานนักศึกษา	93,400	กุมภาพันธ์-เมษายน 61	นางสาวดุจฤทัย สหพงษ์
52. โครงการจัดการเรียนการสอนระดับ บัณฑิตศึกษา คณะวิทยาศาสตร์ ประจำปี งบประมาณ 2562	1,647,900	1 ต.ค.61-30 ก.ย.62	นางอัญชลี มาจันทร์
53. บริหารจัดการงบประมาณ ทุนการศึกษา	2,180,000	1 ต.ค.61-30 ก.ย.62	นางเรไร กาฬบุตร
54. บริหารจัดการค่าธรรมเนียมการวิจัย ของนักศึกษาระดับบัณฑิตศึกษา คณะ วิทยาศาสตร์	1,000,000	1 ต.ค.61-30 ก.ย.62	นางอัญชลี มาจันทร์
55. พัฒนาทักษะการสื่อสารภาษาอังกฤษ สำหรับนักศึกษา คณะวิทยาศาสตร์	65,000	1 ม.ค.-30 มิ.ย.62	นางสาวศันสนีย์ จักรมีพักตร์
56. SCI smart ambassador 2019	25,000	1 ก.ค.-30 ก.ย.62	นางสาวศันสนีย์ จักรมีพักตร์
57. เตรียมความพร้อมสู่โลกการทำงาน	79,000	1 ม.ค.-30 มิ.ย.62	นางสาวศันสนีย์ จักรมีพักตร์
58. ปฐมนิเทศนักศึกษาใหม่ ปีการศึกษา 2562	31,200	1 เม.ย.-30 ก.ย.62	นางสาวศันสนีย์ จักรมีพักตร์
59. พิธีแสดงความยินดีกับบัณฑิตใหม่ ประจำปีการศึกษา 2560	76,350	1 ต.ค.-31 ธ.ค.61	นางสาวศันสนีย์ จักรมีพักตร์
60. พิธีไหว้ครู และมอบทุนการศึกษา ประจำปีการศึกษา 2562	32,700	1เม.ย.-30 ก.ย.62	นางสาวศันสนีย์ จักรมีพักตร์
61. การแข่งขันกีฬาภายในเชื่อม ความสัมพันธ์ UBU Games 2018	31,000	1 ต.ค.61-31 ธ.ค.61	นายณรงค์  बातสุวรรณ
62. โครงการประกวดเชียร์ลีดเดอร์ในกีฬา สัมพันธ์ ม.อุบลฯ ปีการศึกษา 2561	15,000	1 ต.ค.-31 ธ.ค.61	นางสาวปัทมา เสาวลักษณ์
63. การแข่งขันกีฬาเชื่อมความสัมพันธ์ จำปาครั้งที่ 13	16,000	1 ม.ค.-31 มี.ค.62	นายณรงค์  बातสุวรรณ
64. Love at First Science	96,800	1 เม.ย.-30 ก.ย.62	นายอรรณวุฒิ สีเสด
65. หนึ่งหลักสูตร หนึ่งโครงการ จาก วิชาการสู่สังคม (บ้านโรงเรียนวัด)	140,580	1 ต.ค.61-30 ก.ย.62	นางสาวศันสนีย์ จักรมีพักตร์

โครงการ/กิจกรรม	งบประมาณ	ระยะเวลาดำเนินการ	ผู้รับผิดชอบ
66. Science Edutainment : สันทนา วิทยาศาสตร์	16,800	1 ต.ค.61-30 ก.ย.62	นางสาวศันสนีย์ จักรมีพักตร์
67. แฟนซีปาร์ตี้นี้ปี 4 (ปัจฉิมนิเทศ นักศึกษาชั้นปีที่ 4 ปีการศึกษา 2561)	70,800	1 ม.ค.-30 มิ.ย.62	นางสาวศันสนีย์ จักรมีพักตร์
68. เสริมสร้างความรู้ความเข้าใจการให้ คำปรึกษาด้านทุนการศึกษาและสวัสดิการ นักศึกษา	3,000	1 ต.ค.61-30 ก.ย.62	นายสมบัติ หลักบุญ
69. ส่งเสริมและพัฒนาทักษะการทำงาน ระหว่างเรียน	30,000	1 ต.ค.61-30 ก.ย.62	นายสมบัติ หลักบุญ
70. ค่ายพัฒนาทักษะภาวะความเป็นผู้นำ	38,500	1 ก.ค.-30 ก.ย.62	นายสมบัติ หลักบุญ
71. การดำเนินงานกองทุนเงินให้กู้ยืมเพื่อ การศึกษา	12,400	1 ต.ค.61-30 ก.ย.62	นายสมบัติ หลักบุญ
72. สนับสนุนให้นักศึกษาทำกิจกรรมจิต อาสา	67,000	1ต.ค.61-30 ก.ย.62	นายสมบัติ หลักบุญ
73. จัดซื้อจัดหาวัสดุเพื่อสนับสนุนการ จัดการเรียนการสอนสาขาวิทยาศาสตร์ (คลังวัสดุสำนักงาน)	150,000	1 ต.ค.61-30 ก.ย.62	นางสาวสุตินทรณ์ อาชญาทา
74. โครงการจัดซื้อวัสดุอุปกรณ์และจ้าง เหมาบริการเพื่อการบริหารจัดการของ สำนักงานเลขานุการ	300,000	1 ต.ค.61-30 ก.ย.62	นางสาวสุตินทรณ์ อาชญาทา
75. กิจกรรมเพื่อลดการตกออกของ นักศึกษา	60,000	1ต.ค.61-30 มิ.ย.62	นางสาวศันสนีย์ จักรมีพักตร์
76. สนับสนุนการประกวดแข่งขันด้าน วิชาการและวิชาชีพของนักศึกษา	110,000	1ต.ค.61-30 ก.ย.62	นางสาวศันสนีย์ จักรมีพักตร์
77. คิษย์เก่าสัมพันธ์	50,000	1ต.ค.61-30 ก.ย.62	นายสมบัติ หลักบุญ



**ยุทธศาสตร์ที่ 2** ด้านการวิจัย พัฒนางานวิจัยแบบมุ่งเป้าเพื่อสร้างองค์ความรู้และนวัตกรรม ที่มุ่งเน้นการพัฒนาคุณภาพชีวิตของประชาชนและสังคมในภูมิภาคลุ่มน้ำโขงอย่างยั่งยืน

#### เป้าหมาย/เป้าประสงค์

ประชาชนและสังคมได้รับองค์ความรู้และนวัตกรรมเฉพาะด้านที่เป็นที่ยอมรับในระดับชาติ/นานาชาติ และนำองค์ความรู้และนวัตกรรมไปใช้ประโยชน์ในมิติด้านนโยบาย ชุมชนสังคม อุตสาหกรรม และเชิงพาณิชย์

#### ตัวชี้วัด/ค่าเป้าหมาย

ตัวชี้วัด	แผนการดำเนินงาน		ผู้รับผิดชอบ
	ค่าเป้าหมาย	หน่วยนับ	
1. ร้อยละของผลงานวิจัย/งานสร้างสรรค์ที่ได้รับการตีพิมพ์หรือเผยแพร่ในระดับชาติหรือนานาชาติตามเกณฑ์คณะกรรมการข้าราชการพลเรือนในสถาบันอุดมศึกษา (กพอ.) เมื่อเปรียบเทียบกับโครงการวิจัยที่ได้รับงบประมาณ	50	ร้อยละ	งานส่งเสริมการวิจัย
2. ร้อยละขององค์ความรู้ที่สามารถนำไปใช้อ้างอิงในระดับชาติหรือระดับนานาชาติ	50	ร้อยละ	งานส่งเสริมการวิจัย
3. จำนวนนวัตกรรมที่นำไปใช้ประโยชน์	15	ชิ้นงาน/ ผลงาน	งานส่งเสริมการวิจัย
4. ร้อยละของแนวทาง/ข้อเสนอแนะในการพัฒนาในพื้นที่ชุมชน/สังคม	50	ร้อยละ	งานส่งเสริมการวิจัย

## โครงการ/กิจกรรม

โครงการ/กิจกรรม	งบประมาณ	ระยะเวลาดำเนินการ	ผู้รับผิดชอบ
1. โครงการสนับสนุนค่าสมาชิกและค่าใช้จ่ายในการเดินทางเข้าร่วมประชุมของผู้แทนมหาวิทยาลัยอุบลราชธานีในคณะกรรมการอำนวยการศูนย์ส่งเสริมการวิจัยคณิตศาสตร์แห่งประเทศไทย	30,420	1 ต.ค.61-30 ก.ย.62	ผศ.ดร.วีรยุทธ นิลสระคู
2. โครงการเข้าร่วมประชุมคณะกรรมการอำนวยการงานประชุมวิชาการระดับนานาชาติทางด้านวิทยาการคอมพิวเตอร์และวิศวกรรมซอฟต์แวร์ ประจำปี 2562	10,940	1 เม.ย.-30 ก.ย.62	ดร.เกรียงศักดิ์ ตรีประพิณ
3. โครงการจัดทำวารสารวิทยาศาสตร์และวิทยาศาสตร์ศึกษา	67,840	1 ต.ค.61-30 ก.ย.62	นางสาวอมรรัตน์ วะสุรีย์
4. โครงการส่งเสริมและพัฒนาศักยภาพการวิจัย	505,000	1 ต.ค.61-30 ก.ย.62	นางสาวอมรรัตน์ วะสุรีย์

**ยุทธศาสตร์ที่ 3** บริการวิชาการ ส่งเสริม สนับสนุนการบูรณาการงานบริการวิชาการอย่างมีส่วนร่วม เพื่อเสริมสร้างความเข้มแข็งและเพิ่มศักยภาพของชุมชนและสังคมบนพื้นฐานความพอเพียง เพื่อการพัฒนาที่ยั่งยืน

### เป้าหมาย/เป้าประสงค์

ประชาชน ชุมชน และสังคม ได้รับการบริการวิชาการที่นำไปสู่การเพิ่มศักยภาพในการแก้ปัญหาและพัฒนาเชิงพื้นที่ ตามแนวทางปรัชญาของเศรษฐกิจพอเพียง และสอดคล้องกับนโยบายของประเทศ

### ตัวชี้วัด/ค่าเป้าหมาย

ตัวชี้วัด	แผนการดำเนินงาน		ผู้รับผิดชอบ
	ค่าเป้าหมาย	หน่วยนับ	
1. จำนวนโครงการบริการวิชาการอย่างมีส่วนร่วมที่มีประสิทธิภาพและสอดคล้องกับนโยบายของมหาวิทยาลัย	100	โครงการ	งานบริการวิชาการและทำนุบำรุงศิลปวัฒนธรรม
2. จำนวนโครงการบริการวิชาการอย่างมีส่วนร่วมภายใต้ความร่วมมือกับองค์กรภายนอก	25	โครงการ	งานบริการวิชาการและทำนุบำรุงศิลปวัฒนธรรม
3. ร้อยละของจำนวนโครงการบริการวิชาการอย่างมีส่วนร่วมที่นำความรู้ และประสบการณ์มาใช้พัฒนาการเรียนการสอนและการวิจัยของจำนวนโครงการบริการวิชาการทั้งหมด	85	ร้อยละ	งานบริการวิชาการและทำนุบำรุงศิลปวัฒนธรรม
4. จำนวนกิจกรรมหรือโครงการเกิดขึ้นในชุมชน/สังคมเพื่อตอบสนองสังคมสูงวัย	15	กิจกรรม/ โครงการ	งานบริการวิชาการและทำนุบำรุงศิลปวัฒนธรรม
5. ร้อยละของโรงเรียนที่มีผลสัมฤทธิ์ทางการศึกษาของนักเรียนรายวิชาใดวิชาหนึ่งเพิ่มขึ้น	60	ร้อยละ	งานบริการวิชาการและทำนุบำรุงศิลปวัฒนธรรม
6. จำนวนผู้ประกอบการรายใหม่	10	ราย	งานบริการวิชาการและทำนุบำรุงศิลปวัฒนธรรม
7. ร้อยละของผู้รับบริการที่นำความรู้ไปใช้ประโยชน์	95	ร้อยละ	งานบริการวิชาการและทำนุบำรุงศิลปวัฒนธรรม
8. ร้อยละความพึงพอใจของผู้รับบริการ/หน่วยงาน/องค์กรที่รับบริการวิชาการและวิชาชีพต่อประโยชน์จากบริการ	90	ร้อยละ	งานบริการวิชาการและทำนุบำรุงศิลปวัฒนธรรม
9. ร้อยละความพึงพอใจของผู้ใช้บริการผู้ป่วยใน/ผู้ป่วยนอก	85	ร้อยละ	งานบริการวิชาการและทำนุบำรุงศิลปวัฒนธรรม
10. โรงพยาบาลได้รับการรับรองคุณภาพตามมาตรฐานที่กำหนด	1	รับรอง	งานบริการวิชาการและทำนุบำรุงศิลปวัฒนธรรม
11. ร้อยละของรายได้ที่เพิ่มขึ้นจากการบริการวิชาการ	10	ร้อยละ	งานบริการวิชาการและทำนุบำรุงศิลปวัฒนธรรม
12. ร้อยละของโครงการบริการวิชาการที่มีการดำเนินการในพื้นที่เป้าหมายของมหาวิทยาลัย และชุมชนเกิดการนำความรู้จากการบริการวิชาการไปใช้อย่างต่อเนื่อง	15	ร้อยละ	งานบริการวิชาการและทำนุบำรุงศิลปวัฒนธรรม

## โครงการ/กิจกรรม

โครงการ/กิจกรรม	งบประมาณ	ระยะเวลาดำเนินการ	ผู้รับผิดชอบ
1. การฝึกปฏิบัติงานด้านสุขศาสตร์อุตสาหกรรม ประจำปีงบประมาณ 2562	10,040	1 เม.ย.-30 ก.ย.62	อ.กานต์นลินญา บุญที
2. ธนาคารขยะ	-	1 ต.ค.61-30 ก.ย.62	อ.สุพรรณิการ์ ซาเหลา

**ยุทธศาสตร์ที่ 4** ทำนุบำรุงศิลปวัฒนธรรม อนุรักษ์ สืบสาน ภูมิปัญญาท้องถิ่น ศิลปะและวัฒนธรรม เพื่อให้เกิดจิตสำนึกรักท้องถิ่นและประเทศชาติ

#### เป้าหมาย/เป้าประสงค์

นักศึกษา บุคลากร และชุมชน ร่วมอนุรักษ์ สืบสาน ภูมิปัญญาท้องถิ่น ศิลปะและวัฒนธรรม เพื่อสร้างสรรค์ผลงานที่สะท้อนคุณค่าภูมิปัญญา ศิลปะและวัฒนธรรมของท้องถิ่นและภูมิภาคลุ่มน้ำโขง

#### ตัวชี้วัด/ค่าเป้าหมาย

ตัวชี้วัด	แผนการดำเนินงาน		ผู้รับผิดชอบ
	ค่าเป้าหมาย	หน่วยนับ	
1. ร้อยละของจำนวนโครงการทำนุบำรุงศิลปวัฒนธรรมที่เชื่อมโยงไปสู่การทำวิจัย/บริการวิชาการ/การเรียนการสอน/ กิจกรรมนักศึกษา	20	ร้อยละ	งานบริการวิชาการและทำนุบำรุงศิลปวัฒนธรรม
2. จำนวนแหล่งเรียนรู้ที่ได้รับการพัฒนาทั้งในและนอกมหาวิทยาลัย	3	จำนวนแหล่งเรียนรู้	งานบริการวิชาการและทำนุบำรุงศิลปวัฒนธรรม
3. จำนวนผลงานกิจกรรมที่มีการเผยแพร่ด้านศิลปวัฒนธรรม ไม่น้อยกว่า กิจกรรมต่อปี	75	ผลงาน	งานบริการวิชาการและทำนุบำรุงศิลปวัฒนธรรม
4. ร้อยละของนักศึกษาที่เห็นความสำคัญของศิลปวัฒนธรรมไทย	80	ร้อยละ	งานบริการวิชาการและทำนุบำรุงศิลปวัฒนธรรม
5. ร้อยละความพึงพอใจของผู้เข้าร่วมโครงการต่อประโยชน์ในการทำนุบำรุงศิลปวัฒนธรรม	85	ร้อยละ	งานบริการวิชาการและทำนุบำรุงศิลปวัฒนธรรม
6. จำนวนกิจกรรมที่ให้นักศึกษาได้แสดงผลงาน	10	กิจกรรม	งานบริการวิชาการและทำนุบำรุงศิลปวัฒนธรรม
7. ร้อยละของนักศึกษา บุคลากรและชุมชนที่เข้าร่วมกิจกรรมตามเป้าหมายโครงการ	84	ร้อยละ	งานบริการวิชาการและทำนุบำรุงศิลปวัฒนธรรม
8. จำนวนหมวดความรู้ที่ปรากฏในฐานข้อมูลของมหาวิทยาลัย	3	หมวดความรู้	งานบริการวิชาการและทำนุบำรุงศิลปวัฒนธรรม
9. จำนวนกิจกรรมที่ดำเนินการร่วมกับหน่วยงานภายนอก	10	กิจกรรม	งานบริการวิชาการและทำนุบำรุงศิลปวัฒนธรรม

## โครงการ/กิจกรรม

โครงการ/กิจกรรม	งบประมาณ	ระยะเวลาดำเนินการ	ผู้รับผิดชอบ
1. โครงการส่งเสริมคุณธรรมและจริยธรรม	-	1 ก.ค.-30 ก.ย.62	อ.สุนทรี ศรีเที่ยง
2. ทำบุญตักบาตร รับขวัญน้องใหม่	-	1 ก.ค.-31 ส.ค.62	ดร.สายสมร ล้ำลอง
3. วันลอยกระทง มหาวิทยาลัยอุบลราชธานี	6,000	1 ต.ค.61-31 ธ.ค.61	นางสาวนันทน์ภัส ภูริบ
4. การแข่งขันกีฬาวิทยาศาสตร์สัมพันธ์แห่งประเทศไทย ครั้งที่ 28	159,380	1 เม.ย.-30 มิ.ย.62	นายสมบัติ หลักบุญ

**ยุทธศาสตร์ที่ 5** บริหารจัดการ บริหารจัดการภายใต้หลักธรรมาภิบาล สามารถปรับตัวให้ทันกับพลวัตการเปลี่ยนแปลง ยกกระดับคุณภาพให้เป็นมาตรฐานสากล และ สร้างสภาพแวดล้อมที่เอื้อต่อการเรียนรู้และการทำงานอย่างมีความสุขพัฒนาระบบ

### เป้าหมาย/เป้าประสงค์

องค์กรมีการบริหารจัดการอย่างมีธรรมาภิบาล บริหารทรัพยากรอย่างมีประสิทธิภาพและเกิดประโยชน์สูงสุด มีสภาพแวดล้อมที่เอื้อต่อการเรียนรู้และการทำงานอย่างมีความสุข และได้รับความชื่นชมในภาพลักษณ์ที่ดีของมหาวิทยาลัย

### ตัวชี้วัด/ค่าเป้าหมาย

ตัวชี้วัด	แผนการดำเนินงาน		ผู้รับผิดชอบ
	ค่าเป้าหมาย	หน่วยนับ	
1. เกณฑ์ระดับคุณธรรมและความโปร่งใสของการดำเนินงานของหน่วยงานภาครัฐ	สูงมาก	ระดับ	งานบริหารทั่วไป
2. กระบวนการหลักของมหาวิทยาลัยมีการนำเทคโนโลยีดิจิทัลมาใช้ในการดำเนินการ	60	ร้อยละ	งานบริหารทั่วไป
3. มหาวิทยาลัยอุบลราชธานีเป็นมหาวิทยาลัยในกำกับของรัฐ	-	ปี	งานบริหารทั่วไป
4. จำนวนคณะ/หน่วยงานที่มีผลประเมินคุณภาพตามเกณฑ์คุณภาพการศึกษาเพื่อการดำเนินการที่เป็นเลิศ (EdPEX) ตั้งแต่ 200 คะแนนขึ้นไป	1	จำนวนหน่วยงาน	งานบริหารทั่วไป
5. รายได้สุทธิที่เพิ่มขึ้นจากการบริหารจัดการทรัพยากร ทรัพย์สิน และทรัพย์สินทางปัญญาของมหาวิทยาลัย จาก Base line ปี 2559	4	ร้อยละ	งานบริหารทั่วไป
6. ระดับความสำเร็จในการเนิกรผ่านเกณฑ์และวิธีปฏิบัติการจัดการของเสียอันตรายที่มหาวิทยาลัยกำหนด	4	ระดับ	งานบริหารทั่วไป
7. ระดับความพึงพอใจของนักศึกษา/บุคลากรที่มีต่อการบริหารจัดการระบบสาธารณูปโภคและสิ่งแวดล้อมในมหาวิทยาลัย	4.10	ระดับ	งานบริหารทั่วไป
8. ผลการดำเนินการตามมาตรการประหยัดพลังงานของสถาบันอุดมศึกษา	5	คะแนน	งานบริหารทั่วไป
9. ระดับความสำเร็จในการดำเนินงานตามนโยบายแนวปฏิบัติในการพัฒนามหาวิทยาลัยสีเขียว	4	ระดับ	งานบริหารทั่วไป
10. จำนวนผลงานของบุคลากรและนักศึกษาที่ได้รับการเผยแพร่สู่สังคมภายนอกเพื่อสร้างภาพลักษณ์ที่ดีให้มหาวิทยาลัย	40	ผลงาน/ปี	งานบริหารทั่วไป

## โครงการ/กิจกรรม

โครงการ/กิจกรรม	งบประมาณ	ระยะเวลาดำเนินการ	ผู้รับผิดชอบ
1. จ้างเจ้าหน้าที่ทำความสะอาดเครื่องแก้ว ประจำห้องซักล้างเครื่องแก้ว ภาควิชา วิทยาศาสตร์ชีวภาพ	104,280	1 ต.ค.61-30 ก.ย.62	นางสาววรรณษา ทิพย์ธำรง ทรัพย์
2. โครงการซ่อมบำรุงวัสดุ ครุภัณฑ์ และ ปรับปรุงกลุ่มอาคารคณะวิทยาศาสตร์	800,000	1 ต.ค.61-30 ก.ย.62	นายรัชต์วิภาพ มีทรัพย์ รุ่งโรจน์
3. โครงการจ้างเหมาแรงงานซ่อมแซมระบบ สุขาภิบาลโครงสร้างอาคาร กลุ่มอาคาร วิทยาศาสตร์	114,000	1 ต.ค.61-30 ก.ย.62	นางเกษมณี โสภานเวช
4. ค่าวัสดุน้ำมันเชื้อเพลิง	45,000	1 ต.ค.61-30 ก.ย.62	นางสุกัญญา พิมพ์บุญมา
5. บริหารจัดการค่าตอบแทน	469,000	1 ต.ค.61-30 ก.ย.62	นางสุกัญญา พิมพ์บุญมา
6. บริหารจัดการค่าสาธารณูปโภค	11,200,100	1 ต.ค.61-30 ก.ย.62	นางสุกัญญา พิมพ์บุญมา
7. ส่งเสริมและยกระดับคุณภาพการศึกษา	138,160	1 ก.ค.-30 ก.ย.62	นางสาวดุจฤทัย สหพงษ์
8. สร้างเครือข่ายวิชาชีพ	65,000	1 ต.ค.61-30 ก.ย.62	อ.กุลธรรมา มหาติลกรัตน์



**ยุทธศาสตร์ที่ 6** การบริหารทรัพยากรมนุษย์ บริหารและพัฒนาทรัพยากรมนุษย์อย่างเป็นระบบและต่อเนื่องให้สอดคล้องกับบริบทที่เปลี่ยนแปลงไป

#### เป้าหมาย/เป้าประสงค์

มหาวิทยาลัยมีบุคลากรที่มีสมรรถนะสูง มีคุณธรรม จริยธรรม และมีสุขภาวะที่ดี สามารถขับเคลื่อนมหาวิทยาลัยให้บรรลุวิสัยทัศน์ได้อย่างมีประสิทธิภาพและประสิทธิผลอย่างมีความสุขและความผูกพันต่อองค์กร

#### ตัวชี้วัด/ค่าเป้าหมาย

ตัวชี้วัด	แผนการดำเนินงาน		ผู้รับผิดชอบ
	ค่าเป้าหมาย	หน่วยนับ	
1. ร้อยละของบุคลากรที่มีสมรรถนะสูง	55	ร้อยละ	งานบุคคล
2. จำนวนของบุคลากรที่ได้รับรางวัลหรือการยกย่องเชิดชูเกียรติ หรือสร้างชื่อเสียงให้กับมหาวิทยาลัย	30	คน	งานบุคคล
3. ร้อยละของบุคลากรที่มีความสุขในการปฏิบัติงาน	80	ร้อยละ	งานบุคคล
4. ร้อยละของบุคลากรที่มีความผูกพันต่อองค์กร	93	ร้อยละ	งานบุคคล

#### โครงการ/กิจกรรม

โครงการ/กิจกรรม	งบประมาณ	ระยะเวลาดำเนินการ	ผู้รับผิดชอบ
1. การปฏิบัติงานนอกเวลาราชการของสายสนับสนุน ภาควิชาเคมี	12,000	1 ต.ค.61-30 ก.ย.62	นางดวงดาว สัตยากุล
2. โครงการการบริหารจัดการ และดำเนินงานตามนโยบายของคณะวิทยาศาสตร์	500,000	1 ต.ค.61-30 ก.ย.62	นางอรุณี ไชยกาล
3. โครงการจ้างเหมาแรงงานพนักงานทำความสะอาด	783,400	1 ต.ค.61-30 ก.ย.62	นางอรุณี ไชยกาล
4. โครงการพัฒนา ปรับปรุง ดูแลและบำรุงรักษาภูมิทัศน์คณะวิทยาศาสตร์	350,000	1 ต.ค.61-30 ก.ย.62	นางอรุณี ไชยกาล
5. เบิกจ่ายค่าเงินประจำตำแหน่งประเภทวิชาชีพเฉพาะ	21,100	1 เม.ย.61-30 ก.ย.62	นายธนศิลป์ ทองไทย
6. พัฒนาบุคลากรสายวิชาการ เพื่อเบิกจ่ายค่าตอบแทนผู้ทรงคุณวุฒิทางวิชาการ เข้าสู่การขอกำหนดตำแหน่งผู้ช่วยศาสตราจารย์ รองศาสตราจารย์	30,500	1 ต.ค.61-30 ก.ย.62	นายปรีชา บุญทำนุก

โครงการ/กิจกรรม	งบประมาณ	ระยะเวลาดำเนินการ	ผู้รับผิดชอบ
และศาสตราจารย์			
7. เบิกจ่ายเงินเดือนพนักงานมหาวิทยาลัย (เงินรายได้)	9,541,680	1 ต.ค.61-30 ก.ย.62	นายธนศิลป์ ทองไทย
8. เบิกจ่ายเงินเดือนลูกจ้างชั่วคราว	810,840	1 ต.ค.61-30 ก.ย.62	นายปรีชา บุญทำนุก
9. ประกันสังคมสำหรับพนักงานมหาวิทยาลัย (เงินรายได้)	297,000	1 ต.ค.61-30 ก.ย.62	นายธนศิลป์ ทองไทย
10. ค่าตอบแทนผู้ดำรงตำแหน่งทางวิชาการ (ตำแหน่งผู้ช่วยศาสตราจารย์) สำหรับพนักงานเงินรายได้	33,600	1 ต.ค.61-30ก.ย.62	นายปรีชา บุญทำนุก
11. ประกันสังคมสำหรับลูกจ้างชั่วคราว	40,560	1 ต.ค.61-30 ก.ย.62	นายปรีชา บุญทำนุก
12. เบิกจ่ายค่าตอบแทนนอกเหนือจากเงินเดือน ตำแหน่งวิชาการ	1,731,000	1 ต.ค.61-30ก.ย.62	นายธนศิลป์ ทองไทย

**ยุทธศาสตร์ที่ 7** การพัฒนาระบบเทคโนโลยีสารสนเทศ พัฒนาโครงสร้างพื้นฐานด้านเทคโนโลยีสารสนเทศและการสื่อสารที่ทันสมัย มั่นคง ปลอดภัย เพื่อพัฒนาสู่การเป็นมหาวิทยาลัยดิจิทัล

#### เป้าหมาย/เป้าประสงค์

มหาวิทยาลัยมีระบบเทคโนโลยีสารสนเทศและการสื่อสารที่ทันสมัย เพื่อสนับสนุนการเรียนรู้ การบริการทางการศึกษา การบริหารจัดการ และการเพิ่มศักยภาพนักศึกษา และบุคลากร เพื่อเข้าสู่สังคมดิจิทัลอย่างรู้เท่าทัน

#### ตัวชี้วัด/ค่าเป้าหมาย

ตัวชี้วัด	แผนการดำเนินงาน		ผู้รับผิดชอบ
	ค่าเป้าหมาย	หน่วยนับ	
1. ระดับความสำเร็จในการพัฒนาระบบสื่อสารภายในมหาวิทยาลัยด้วยโครงข่ายดิจิทัล	5	ระดับ	งานคอมพิวเตอร์และเครือข่าย
2. ระดับความพึงพอใจของผู้ใช้บริการระบบเครือข่าย	3.75	ระดับ	งานคอมพิวเตอร์และเครือข่าย

#### โครงการ/กิจกรรม

โครงการ/กิจกรรม	งบประมาณ	ระยะเวลาดำเนินการ	ผู้รับผิดชอบ
1. จ้างเหมาแรงงานผู้ปฏิบัติงานด้านคอมพิวเตอร์	180,000	2 ต.ค.61-30 ก.ย.62	นายรัฐพงษ์ สืบสุข

### บทที่ 3

#### กระบวนการจัดทำแผนปฏิบัติการ

##### กลยุทธ์ และมาตรการ

**ยุทธศาสตร์ที่ 1** จัดการศึกษาด้านวิทยาศาสตร์และเทคโนโลยีที่ได้มาตรฐานสากล เพื่อเป็นกำลังในการพัฒนาประเทศ และเป็นที่ยอมรับในภูมิภาคลุ่มน้ำโขง

กลยุทธ์	มาตรการ
<p><b>กลยุทธ์ที่ 1</b></p> <p>พัฒนาหลักสูตรให้ทันสมัย สอดคล้องกับความต้องการของสังคม และทิศทางการพัฒนาประเทศ โดยมีกิจกรรมเชิงบูรณาการในหลักสูตรที่ส่งเสริมอัตลักษณ์และคุณลักษณะบัณฑิตที่พึงประสงค์ตามที่มหาวิทยาลัยกำหนด มีทักษะในการดำรงชีวิตในศตวรรษที่ 21 และพร้อมเข้าสู่ตลาดแรงงาน พร้อมทั้งจัดการเรียนการสอนบางรายวิชา/บางหัวข้อ ด้วยภาษาอังกฤษหรือภาษาต่างประเทศ</p>	<ol style="list-style-type: none"><li>(1) พัฒนาหลักสูตรให้เป็นไปตามเกณฑ์มาตรฐานหลักสูตรระดับปริญญาตรีและบัณฑิตศึกษา 2558 โดยเน้นออกแบบหลักสูตรที่เป็นการศึกษาที่เน้นผลลัพธ์การเรียนรู้ (Outcome Based Education)</li><li>(2) พัฒนาหลักสูตร และจัดการเรียนการสอนที่เน้นการเรียนรู้ผ่านประสบการณ์จริง และการเรียนรู้การเป็นผู้ประกอบการ การบริการสังคม โดยใช้ภาคอุตสาหกรรม/ชุมชนเป็นฐานการเรียนรู้</li><li>(3) พัฒนาหลักสูตรร่วมผลิต กับสถานประกอบการ/หน่วยงาน เพื่อให้สอดคล้องกับการพัฒนาศักยภาพของท้องถิ่น</li><li>(4) เพิ่มและปรับปรุงหลักสูตรที่บูรณาการระหว่างวิชาหรือสาขาวิชา (Integration) มากขึ้น</li><li>(5) ปรับปรุงกระบวนการวัดและประเมินผลลัพธ์การเรียนรู้เชิงสมรรถนะ (ความรู้ ทักษะ และ คุณลักษณะ)</li><li>(6) จัดกิจกรรมที่ส่งเสริมอัตลักษณ์และคุณลักษณะบัณฑิตที่พึงประสงค์</li><li>(7) จัดกิจกรรมที่เน้นทักษะในการดำรงชีวิตในศตวรรษที่ 21</li><li>(8) บริหารจัดการหลักสูตรให้มีหลักสูตร 2 ปริญญา (Double degree)</li><li>(9) พัฒนาหลักสูตรรองรับการเข้าสู่ Thailand 4.0</li><li>(10) พัฒนารายวิชา บทเรียน การเรียนการสอน เพื่อสร้างค่านิยมต่อต้านการทุจริต มีคุณธรรม จริยธรรมและสร้างวินัยการป้องกันและปราบปรามการทุจริตและประพฤติมิชอบให้นักศึกษา</li><li>(11) จัดกิจกรรมติวภาษาอังกฤษเพื่อเตรียมความพร้อมการสอบ CEFR</li></ol>

กลยุทธ์	มาตรการ
	(12) จัดการเรียนการสอนบางรายวิชา/บางหัวข้อ ด้วยภาษาอังกฤษ ทุกหลักสูตร
<p><b>กลยุทธ์ที่ 2</b></p> <p>พัฒนาระบบและกลไก และการจัดการเรียนการสอน เพื่อรองรับการเรียนรู้ตลอดชีวิตของคนวัยทำงาน และผู้สูงวัย</p>	<p>(1) พัฒนาหลักสูตรระยะสั้นสำหรับคนวัยทำงาน/ผู้สูงวัย</p> <p>(2) พัฒนาหลักสูตรต่อเนื่องเพื่อรองรับคนวัยทำงาน นอกเวลาราชการ</p>
<p><b>กลยุทธ์ที่ 3</b></p> <p>พัฒนาการเรียนการสอน และการเรียนรู้แบบ Active Learning</p>	<p>(1) พัฒนาสื่อและสิ่งสนับสนุนการเรียนรู้ และแหล่งเรียนรู้ให้ทันสมัย เหมาะสมกับบริบทของหลักสูตร กลุ่มผู้เรียน และเทคโนโลยีที่เปลี่ยนแปลง เช่น</p> <p>(1.1) E-book</p> <p>(1.2) MOOC</p> <p>(1.3) Augmented Reality</p> <p>(1.4) Infographics</p> <p>(1.5) Smart classroom</p> <p>(1.6) D4L+P</p> <p>(1.7) Course Ville</p> <p>(2) พัฒนาการเรียนการสอนที่บูรณาการกับงานวิจัยเพื่อกระตุ้นการสร้างองค์ความรู้และนวัตกรรม</p> <p>(3) ปรับปรุงวิธีการและกระบวนการเรียนการสอนที่ทำให้ผู้เรียนสามารถคิดวิเคราะห์อย่างมีเหตุผลและคิดเชิงสังเคราะห์และวิพากษ์ได้</p> <p>(4) จัดทำฐานข้อมูลรายวิชาด้วยระบบจัดการเรียนรู้ Moodle พร้อมทั้งจัดอบรมการใช้งาน (งานวิชา+งานคอมพิวเตอร์ฯ)</p> <p>(5) สร้างกลไกการพัฒนาและสนับสนุนหน่วยบริการวิชาการให้มีบทบาทเสริมในการปรับปรุงการจัดการเรียนการสอน</p>
<p><b>กลยุทธ์ที่ 4</b></p> <p>พัฒนาเครือข่ายความร่วมมือทางวิชาการกับสถาบัน/หน่วยงาน/องค์กร ทั้งในและต่างประเทศ รวมทั้งเครือข่ายศิษย์เก่า</p>	<p>(1) พัฒนาแนวทางการสร้างความร่วมมือทางวิชาการ ทั้งในและต่างประเทศ โดยการแลกเปลี่ยนบุคลากร และนักศึกษา เพื่อเสริมสร้างความเข้มแข็งด้านการ</p>

กลยุทธ์	มาตรการ
	<p>เรียนการสอน และการวิจัย</p> <p>(2) พัฒนาแนวทางการนำองค์ความรู้ และนวัตกรรมไปสู่การสร้าง เครือข่ายทางวิชาการร่วมกับศิษย์เก่า เพื่อผลักดันชื่อเสียงและเครือข่ายความร่วมมือที่มั่นคง</p> <p>(3) ส่งเสริมการจัดกิจกรรมที่สร้างสำนึกเชิงสัมพันธ์ และความรักในสถาบันของนักศึกษา เพื่อให้ได้ศิษย์เก่าที่ดีในอนาคต</p>
<p><b>กลยุทธ์ที่ 5</b></p> <p>พัฒนาระบบสวัสดิการและสวัสดิภาพแก่นักศึกษาเพื่อคุณภาพชีวิตที่ดี</p>	<p>(1) มีระบบคัดกรองทางจิตวิทยานักศึกษาชั้นปีที่ 1</p> <p>(2) จัดหาทุนการศึกษาเพื่อช่วยเหลือนักศึกษาที่ขาดแคลนอย่างพอเพียง</p> <p>(3) ส่งเสริมสุขภาวะ (wellbeing) ของนักศึกษา ด้วยระบบดูแล ให้คำปรึกษาที่มีประสิทธิภาพ</p> <p>(4) จัดระบบดูแลสวัสดิการและสวัสดิภาพของนักศึกษาที่ทั่วถึงและทันต่อสถานการณ์</p>
<p><b>กลยุทธ์ที่ 6</b></p> <p>พัฒนากิจกรรมเสริมหลักสูตรที่ส่งเสริมคุณลักษณะบัณฑิตที่พึงประสงค์ตามที่มหาวิทยาลัยกำหนด</p>	<p>(1) ส่งเสริม สนับสนุนการทำโครงการจิตอาสา (project-based volunteering) เพื่อพัฒนาให้นักศึกษามีคุณลักษณะบัณฑิตที่พึงประสงค์ตามที่มหาวิทยาลัยกำหนดอัตลักษณ์ของมหาวิทยาลัย รวมทั้งทักษะในการดำรงชีวิตในศตวรรษที่ 21 (8C)</p> <p>(2) ส่งเสริมการออกกำลังกายและเล่นกีฬาเพื่อสุขภาพ</p> <p>(3) จัดพื้นที่สร้างสรรค์ บริเวณพื้นที่การศึกษา เพื่อเป็นพื้นที่ให้นักศึกษาได้ทำกิจกรรมและแสดงออกอย่างสร้างสรรค์</p>

**ยุทธศาสตร์ที่ 2** พัฒนางานวิจัยแบบมุ่งเป้าเพื่อสร้างองค์ความรู้และนวัตกรรม ที่มุ่งเน้นการพัฒนาคุณภาพชีวิตของประชาชนและสังคมในภูมิภาคลุ่มน้ำโขงอย่างยั่งยืน

กลยุทธ์	มาตรการ
<p><b>กลยุทธ์ที่ 1</b> พัฒนาระบบกลไกการบริหารงานวิจัยและการบริหารทรัพย์สินทางปัญญาให้มีประสิทธิภาพ</p>	<p>(1) พัฒนากระบวนการสร้างงานวิจัยที่ประสานกับกลุ่มผู้ใช้งาน โดยนำความรู้และเทคโนโลยีผสานกับข้อมูลความต้องการของผู้ใช้</p> <p>(2) ส่งเสริมและพัฒนาระบบในการจัดเก็บและประมวลผลงานวิจัย</p> <p>(3) สร้างแรงจูงใจให้นักวิจัยโดยจัดสรรผลประโยชน์ที่เกิดจากทรัพย์สินทางปัญญาอย่างเป็นธรรม</p>
<p><b>กลยุทธ์ที่ 2</b> สร้างระบบพัฒนานักวิจัยที่มีประสิทธิภาพเพื่อพัฒนาขีดความสามารถของนักวิจัยและสร้างนักวิจัยรุ่นใหม่</p>	<p>(1) โครงการสร้างนักวิจัยใหม่/นักวิจัยพี่เลี้ยง</p> <p>(2) สนับสนุนและส่งเสริมนักวิจัยให้พัฒนาขีดความสามารถนักวิจัยสู่ระดับชาติและนานาชาติ</p> <p>(3) โครงการแลกเปลี่ยนความรู้และประสบการณ์กับผู้ทรงคุณวุฒิที่เชี่ยวชาญด้านการวิจัยสู่ระดับชาติและนานาชาติ</p>
<p><b>กลยุทธ์ที่ 3</b> การเผยแพร่ผลงานวิจัย งานสร้างสรรค์ นวัตกรรมและสิ่งประดิษฐ์เพื่อขยายผลในมิติ นโยบายชุมชน สังคม อุตสาหกรรมและเชิงพาณิชย์ และเกิดผลกระทบที่นำไปสู่การพัฒนาคุณภาพชีวิตของประชาชนและสังคมในภูมิภาคลุ่มน้ำโขง</p>	<p>(1) จัดตั้งคณะกรรมการกลั่นกรองและคัดเลือกผลงานวิจัยที่มีคุณภาพเพื่อการเผยแพร่ และถ่ายทอดผลงานวิจัยสู่สังคม</p> <p>(2) พัฒนาและส่งเสริมงานวิจัยสู่นวัตกรรมเพื่อประโยชน์เชิงพาณิชย์/อุตสาหกรรม และการพัฒนาคุณภาพชีวิตของประชาชนและสังคม</p> <p>(3) ประสานความร่วมมือกับหน่วยงาน ทั้งภายในและภายนอกมหาวิทยาลัย เพื่อให้เกิดการผลักดันผลงานวิจัย/นวัตกรรมไปใช้ในกลุ่มวิสาหกิจชุมชน ผู้ประกอบการขนาดกลางและขนาดย่อม (SMEs) ผู้ประกอบการรุ่นใหม่ (Startup)</p>

กลยุทธ์	มาตรการ
<b>กลยุทธ์ที่ 4</b> พัฒนางานวิจัยของนักศึกษาให้เป็นที่ยอมรับทั้งในประเทศและต่างประเทศ	(1) ร่วมมือกับหลักสูตรระดับบัณฑิตศึกษาในการสนับสนุนงานวิจัยระดับบัณฑิตศึกษา เพื่อพัฒนาคุณภาพการทำวิทยานิพนธ์ ให้สามารถตีพิมพ์ในวารสารวิชาการระดับชาติ และนานาชาติ (2) สร้างกลไกสนับสนุนให้นักศึกษาทุกระดับ เป็นผู้ช่วยวิจัยในโครงการวิจัยโดยการจัดสรรทุนระดับบัณฑิตศึกษา

**ยุทธศาสตร์ที่ 3** ส่งเสริม สนับสนุนการบูรณาการงานบริการวิชาการอย่างมีส่วนร่วม เพื่อเสริมสร้างความเข้มแข็งและเพิ่มศักยภาพของชุมชนและสังคมบนพื้นฐานความพอเพียง เพื่อการพัฒนาที่ยั่งยืน

กลยุทธ์	มาตรการ
<b>กลยุทธ์ที่ 1</b> พัฒนาระบบและกลไกการบริหารงานบริการวิชาการอย่างมีส่วนร่วมให้มีประสิทธิภาพ ตามนโยบาย/ยุทธศาสตร์ของมหาวิทยาลัยและประเทศ	(1) จัดทำแผนบริการวิชาการ <ul style="list-style-type: none"> <li>- สำรวจความต้องการของหน่วยงาน/ชุมชน</li> <li>- พัฒนาระบบและกลไกการบริหารงานบริการวิชาการ</li> </ul>
<b>กลยุทธ์ที่ 2</b> สร้างเครือข่ายการบริการวิชาการกับหน่วยงานภายในและภายนอกมหาวิทยาลัย ในด้านสังคมสูงวัย การยกระดับคุณภาพการศึกษา การเสริมสร้างความเข้มแข็งและเพิ่มศักยภาพของชุมชนและสังคม และการสร้างผู้ประกอบการรายใหม่	(1) ส่งเสริมคุณภาพชีวิตในด้านสังคมสูงวัย การยกระดับคุณภาพการศึกษา การเสริมสร้างความเข้มแข็งและเพิ่มศักยภาพของชุมชนและสังคม (2) ส่งเสริมและสนับสนุนเชิงบริการวิชาการให้มีผู้ประกอบการรายใหม่ โดยมีผู้แทนจากหน่วยงานภายในและภายนอกมหาวิทยาลัย (3) ส่งเสริมสนับสนุนการจัดตั้งแหล่งเรียนรู้/ศูนย์เรียนรู้ เพื่อการถ่ายทอดเทคโนโลยี หรือองค์ความรู้
<b>กลยุทธ์ที่ 3</b> ให้บริการวิชาการตามแผนบริการวิชาการ เพื่อเสริมสร้างความเข้มแข็งและเพิ่มศักยภาพของชุมชนและสังคม บนพื้นฐานความพอเพียง เพื่อการพัฒนาที่ยั่งยืน	(1) จัดอบรม/ให้บริการวิชาการด้านสังคมสูงวัย การยกระดับคุณภาพการศึกษา การเสริมสร้างความเข้มแข็งและเพิ่มศักยภาพของชุมชนและสังคม และการสร้างผู้ประกอบการรายใหม่
<b>กลยุทธ์ที่ 4</b> พัฒนางานบริการทางด้านวิทยาศาสตร์และสิ่งแวดล้อม	(1) ส่งเสริมเครือข่ายโรงเรียนวิทยาศาสตร์ ให้สอดคล้องกับความต้องการของพื้นที่ (Area Based system)



กลยุทธ์	มาตรการ
	(2) ประสานความร่วมมือกับหน่วยงานการศึกษาขั้นพื้นฐาน
<b>กลยุทธ์ที่ 5</b> ส่งเสริมการจัดการรายได้จากการดำเนินงานตามพันธกิจของมหาวิทยาลัย	(1) จัดการศึกษาผ่านหลักสูตรฝึกอบรม หลักสูตรระยะสั้น (2) ศูนย์ทดสอบวิชาชีพ (3) หน่วยบริการตรวจวิเคราะห์ต่างๆ

**ยุทธศาสตร์ที่ 4** อนุรักษ์ สืบสาน ภูมิปัญญาท้องถิ่น ศิลปะและวัฒนธรรม เพื่อให้เกิดจิตสำนึกรักท้องถิ่นและประเทศไทย

กลยุทธ์	มาตรการ
<b>กลยุทธ์ที่ 1</b> สร้างความเชื่อมโยงระหว่างงานทำนุบำรุงศิลปวัฒนธรรมกับภารกิจต่าง ๆ ของมหาวิทยาลัย เพื่อให้นักศึกษาเกิดจิตสำนึกรักท้องถิ่นและประเทศไทย	(1) ส่งเสริมให้นักศึกษาเกิดจิตสำนึกรักท้องถิ่นและประเทศไทย
<b>กลยุทธ์ที่ 2</b> ส่งเสริมให้นักศึกษา บุคลากร และชุมชน ร่วมสร้างสรรค์ผลงานที่สะท้อนคุณค่าภูมิปัญญา ศิลปะและวัฒนธรรมของท้องถิ่นและภูมิภาคลุ่มน้ำโขง	(1) จัดกิจกรรมเพื่อส่งเสริมให้นักศึกษา บุคลากร และชุมชน ได้ตระหนักถึงความสำคัญของคุณค่าภูมิปัญญา ศิลปะและวัฒนธรรมของท้องถิ่นและภูมิภาคลุ่มน้ำโขง (2) ส่งเสริมให้นักศึกษา แสดงผลงานสร้างสรรค์ที่สะท้อนคุณค่าภูมิปัญญา ศิลปะและวัฒนธรรมของท้องถิ่นและภูมิภาคลุ่มน้ำโขง
<b>กลยุทธ์ที่ 3</b> สร้างแหล่งเรียนรู้และเผยแพร่องค์ความรู้ผ่านสื่อต่างๆ	(1) สร้างความร่วมมือทางวิชาการกับภาครัฐและเอกชนเกี่ยวกับภูมิปัญญา ศิลปะและวัฒนธรรมของท้องถิ่นและภูมิภาคลุ่มน้ำโขง (2) จัดการเผยแพร่องค์ความรู้ผ่านสื่อต่างๆ

**ยุทธศาสตร์ที่ 5** บริหารจัดการภายใต้หลักธรรมาภิบาล สามารถปรับตัวให้ทันกับพลวัตการเปลี่ยนแปลง ยกระดับคุณภาพให้เป็นมาตรฐานสากล และ สร้างสภาพแวดล้อมที่เอื้อต่อการเรียนรู้และการทำงานอย่างมีความสุข

กลยุทธ์	มาตรการ
<p><b>กลยุทธ์ที่ 1</b> บริหารจัดการภายใต้หลักธรรมาภิบาล สร้างวัฒนธรรมที่ไม่ทนต่อการทุจริต</p>	<p>(1) ปรับปรุงโครงสร้าง บทบาท ภารกิจของส่วนราชการ และส่วนงานภายในให้มีขนาดที่เหมาะสม ลดความซ้ำซ้อน มีความยืดหยุ่น เพื่อเพิ่มประสิทธิภาพและลดต้นทุนการดำเนินงาน</p> <p>(2) สร้างระบบและกลไกการมีส่วนร่วมในการบริหารจัดการ (Participation Management) การบริหารจัดการที่ดี และมีธรรมาภิบาลของผู้ที่มีส่วนร่วมในการดำเนินงาน ได้แก่ บุคลากร นักศึกษา ศิษย์เก่า และภาคส่วนภายนอกมหาวิทยาลัย</p>
<p><b>กลยุทธ์ที่ 2</b> พัฒนาระบบบริหารมหาวิทยาลัยดิจิทัลภายใต้นโยบายดิจิทัลไทยแลนด์</p>	<p>(1) นำเทคโนโลยีดิจิทัลมาใช้ในการบริหารจัดการในด้านต่างๆ</p> <p>(2) นำเทคโนโลยีดิจิทัลมาใช้ในการให้บริการแก่ผู้รับบริการ</p> <p>(3) พัฒนาระบบฐานข้อมูลสารสนเทศเพื่อการบริหารจัดการ และมีข้อมูลเพียงพอต่อการดำเนินงาน</p>
<p><b>กลยุทธ์ที่ 3</b> บริหารงบประมาณ การเงินที่มีประสิทธิภาพ มีความโปร่งใส ตรวจสอบได้ เพื่อสร้างเสถียรภาพทางการเงิน</p>	<p>(1) บริหารจัดการงบประมาณให้สอดคล้องกับนโยบายและวิธีการงบประมาณของมหาวิทยาลัยฯ ให้มีประสิทธิภาพ โปร่งใส ตรวจสอบได้</p>
<p><b>กลยุทธ์ที่ 4</b> ส่งเสริมการบริหารจัดการทรัพย์สินและทรัพยากรเพื่อสร้างรายได้ให้เพิ่มขึ้น และเพิ่มขีดความสามารถในการพึ่งพาตนเองด้านงบประมาณ</p>	<p>(1) ปรับปรุงระเบียบต่างๆที่เกี่ยวข้อง เพื่อส่งเสริมให้มีการหารายได้จากตามพันธกิจ</p> <p>(2) จัดหารายได้จากองค์ความรู้ ให้มีประสิทธิภาพและสร้างรายได้เพิ่มมากขึ้น</p> <p>(3) จัดทำแผนกลยุทธ์ด้านการเงินที่สอดคล้องกับแผนยุทธศาสตร์ และบริบทของมหาวิทยาลัย</p> <p>(4) จัดหารายได้จากค่าธรรมเนียมแหล่งทุนภายนอกและจากศิษย์เก่า</p>

กลยุทธ์	มาตรการ
<p><b>กลยุทธ์ที่ 5</b></p> <p>พัฒนาระบบและกลไกการประกันคุณภาพการศึกษาให้ได้มาตรฐานสากล โดยใช้เกณฑ์คุณภาพการศึกษาเพื่อการดำเนินการที่เป็นเลิศ (EdPEX) และพัฒนาองค์กรสู่การเป็นองค์กรแห่งการเรียนรู้</p>	<p>(1) สร้างการรับรู้และวัฒนธรรมการประกันคุณภาพตามเกณฑ์คุณภาพการศึกษาเพื่อการดำเนินการที่เป็นเลิศ (EdPEX) สร้างมาตรฐานการทำงานให้แก่บุคลากร และสร้างระบบการประเมินเพื่อพัฒนางานและองค์กรที่มีประสิทธิภาพ</p> <p>(2) บูรณาระบบการประกันคุณภาพและการประเมินผลการปฏิบัติงานไปสู่งานประจำอย่างเป็นระบบและมีประสิทธิภาพ</p> <p>(3) พัฒนาศักยภาพบุคลากรและผู้ปฏิบัติงานด้านการประกันคุณภาพอย่างต่อเนื่อง และจัดเวทีการแลกเปลี่ยนเรียนรู้ด้านการประกันคุณภาพ รวมทั้งเชิดชูเกียรติบุคลากรและหน่วยงานที่มีประสบความสำเร็จในดำเนินงานด้านการประกันคุณภาพ</p> <p>(4) สนับสนุนหลักสูตรที่มีความพร้อมเข้าสู่กระบวนการรับรองมาตรฐานจากหน่วยงานระดับชาติและระดับสากล</p>
<p><b>กลยุทธ์ที่ 6</b></p> <p>ปรับปรุงระบบสาธารณูปโภคและภูมิทัศน์ สู่การเป็นมหาวิทยาลัยสีเขียว (Green University) และเอื้อต่อการเรียนรู้และการทำงานที่มีประสิทธิภาพและมีความสุขและมีสวัสดิภาพ</p>	<p>(1) จัดทำแนวทางเพื่อมุ่งสู่การเป็นมหาวิทยาลัยสีเขียว (Green University)</p> <p>(2) พัฒนาพื้นที่ เช่น</p> <ul style="list-style-type: none"> <li>- พื้นที่รอบบริเวณคณะเพื่อเป็นสถานที่พักผ่อนหย่อนใจ ของนักศึกษา และบุคลากรอย่างเพียงพอและเหมาะสม</li> <li>- พัฒนาพื้นที่ให้มีความสะอาด ปลอดภัย</li> </ul> <p>(3) ดูแลระบบสาธารณูปโภค ได้แก่ ระบบไฟฟ้า ระบบประปา ระบบสุขาภิบาล ให้สามารถใช้งานได้อย่างมีประสิทธิภาพ</p> <p>(4) สร้างจิตสำนึกในการการอนุรักษ์และดูแลสิ่งแวดล้อม ให้แก่บุคลากรและนักศึกษา</p> <p>(5) ส่งเสริมการประหยัดทรัพยากรและอนุรักษ์พลังงาน ให้แก่บุคลากรและนักศึกษา</p>

กลยุทธ์	มาตรการ
<p><b>กลยุทธ์ที่ 7</b></p> <p>พัฒนาระบบการสื่อสารเชิงรุกทั้งภายในมหาวิทยาลัย และสู่สาธารณชนเพื่อเผยแพร่ผลงาน ชื่อเสียง และ ภาพลักษณ์ที่ดีของมหาวิทยาลัย</p>	<p>(1) สร้างภาพลักษณ์เชิงบวก พัฒนารูปแบบและวิธีการ สื่อสารองค์กรทั้งภายในและภายนอกมหาวิทยาลัยให้มีประสิทธิภาพมากขึ้น</p> <p>(2) จัดทำแผนด้านการประชาสัมพันธ์และชุมชนสัมพันธ์เชิงรุก ให้สอดคล้องกับยุทธศาสตร์และนโยบายของ มหาวิทยาลัย</p>

**ยุทธศาสตร์ที่ 6** บริหารและพัฒนาทรัพยากรมนุษย์อย่างเป็นระบบและต่อเนื่องให้สอดคล้องกับบริบทที่เปลี่ยนแปลงไป

กลยุทธ์	มาตรการ
<p><b>กลยุทธ์ที่ 1</b></p> <p>พัฒนาระบบและกลไกการบริหารทรัพยากรมนุษย์ เพื่อให้บุคลากรเป็นผู้มีคุณธรรมและเป็นกำลังในการขับเคลื่อนมหาวิทยาลัยให้บรรลุวิสัยทัศน์</p>	<p>(1) พัฒนาระบบและกลไกการบริหารทรัพยากรมนุษย์ให้ สอดคล้องกับบริบทที่เปลี่ยนแปลงไป โดยกระบวนการมีส่วนร่วม</p>
<p><b>กลยุทธ์ที่ 2</b></p> <p>พัฒนาสมรรถนะของบุคลากรให้สอดคล้องกับภาระงาน และบริบทที่เปลี่ยนแปลงไป อย่างเป็นระบบและ ต่อเนื่อง</p>	<p>(1) พัฒนาทักษะด้านการบริหารให้แก่ผู้บริหารทุกระดับ รวมทั้งการพัฒนาบุคลากรเพื่อเตรียมความพร้อมในการเป็นผู้บริหาร</p> <p>(2) พัฒนาบุคลากรทุกประเภทให้มีสมรรถนะตามที่ มหาวิทยาลัยกำหนด</p>
<p><b>กลยุทธ์ที่ 3</b></p> <p>ส่งเสริม สนับสนุนและพัฒนาบุคลากรให้มีคุณธรรม จริยธรรม</p>	<p>(1) สร้างจิตสำนึก และค่านิยมในการป้องกันแก้ไขปัญหา การทุจริตและประพฤติมิชอบ</p> <p>(2) สร้างวัฒนธรรมการทำงานอย่างมีคุณธรรมและ จริยธรรม</p>
<p><b>กลยุทธ์ที่ 4</b></p> <p>สร้างเสริมให้บุคลากรมีสุขภาพที่ดี มีความสุข ผูกพันกับ องค์กร</p>	<p>(1) พัฒนาระบบและกลไกของสวัสดิการที่เหมาะสม และ ที่กฎหมายกำหนดและนอกเหนือที่กฎหมายกำหนด</p> <p>(2) จัดให้มีกิจกรรมเสริมสร้างความสัมพันธ์ระหว่าง บุคลากร</p>

ยุทธศาสตร์ที่ 7 พัฒนาโครงสร้างพื้นฐานด้านเทคโนโลยีสารสนเทศและการสื่อสารที่ทันสมัย มั่นคง ปลอดภัย เพื่อพัฒนาสู่การเป็นมหาวิทยาลัยดิจิทัล

กลยุทธ์	มาตรการ
<p><b>กลยุทธ์ 1</b> พัฒนาโครงสร้างพื้นฐานด้านเทคโนโลยีสารสนเทศและการสื่อสารที่ทันสมัย มั่นคง ปลอดภัย</p>	<p>(1) พัฒนา/ปรับปรุงโครงสร้างพื้นฐานเพื่อรองรับการให้บริการในด้านเทคโนโลยีสารสนเทศให้ครอบคลุมพื้นที่บริการ</p> <p>(2) พัฒนาระบบเครือข่ายอินเทอร์เน็ตความเร็วสูง</p> <p>(3) จัดหาระบบสำรองข้อมูลเพื่อเพิ่มประสิทธิภาพและความปลอดภัยของข้อมูลในระบบเครือข่าย</p> <p>(4) จัดหาระบบรักษาความปลอดภัยในระบบเครือข่าย (Network security)</p> <p>(5) เชื่อมโยงฐานข้อมูล (database cleansing) และการเข้าถึงการใช้งานระบบแบบ Single Sign-on</p>
<p><b>กลยุทธ์ที่ 2</b> พัฒนาศักยภาพนักศึกษาและบุคลากรด้านเทคโนโลยีสารสนเทศ เพื่อเข้าสู่มหาวิทยาลัยและสังคมดิจิทัลอย่างรู้เท่าทัน</p>	<p>(1) ส่งเสริมการให้ความรู้ด้านเทคโนโลยีสารสนเทศแก่นักศึกษาและบุคลากร</p> <p>(2) พัฒนาระบบสังคมดิจิทัล เพื่อใช้ในการเรียนการสอนและการบริหารจัดการภายในคณะอย่างรู้เท่าทัน</p>

### กระบวนการจัดทำแผนปฏิบัติการ ประจำปีงบประมาณ พ.ศ. 2561

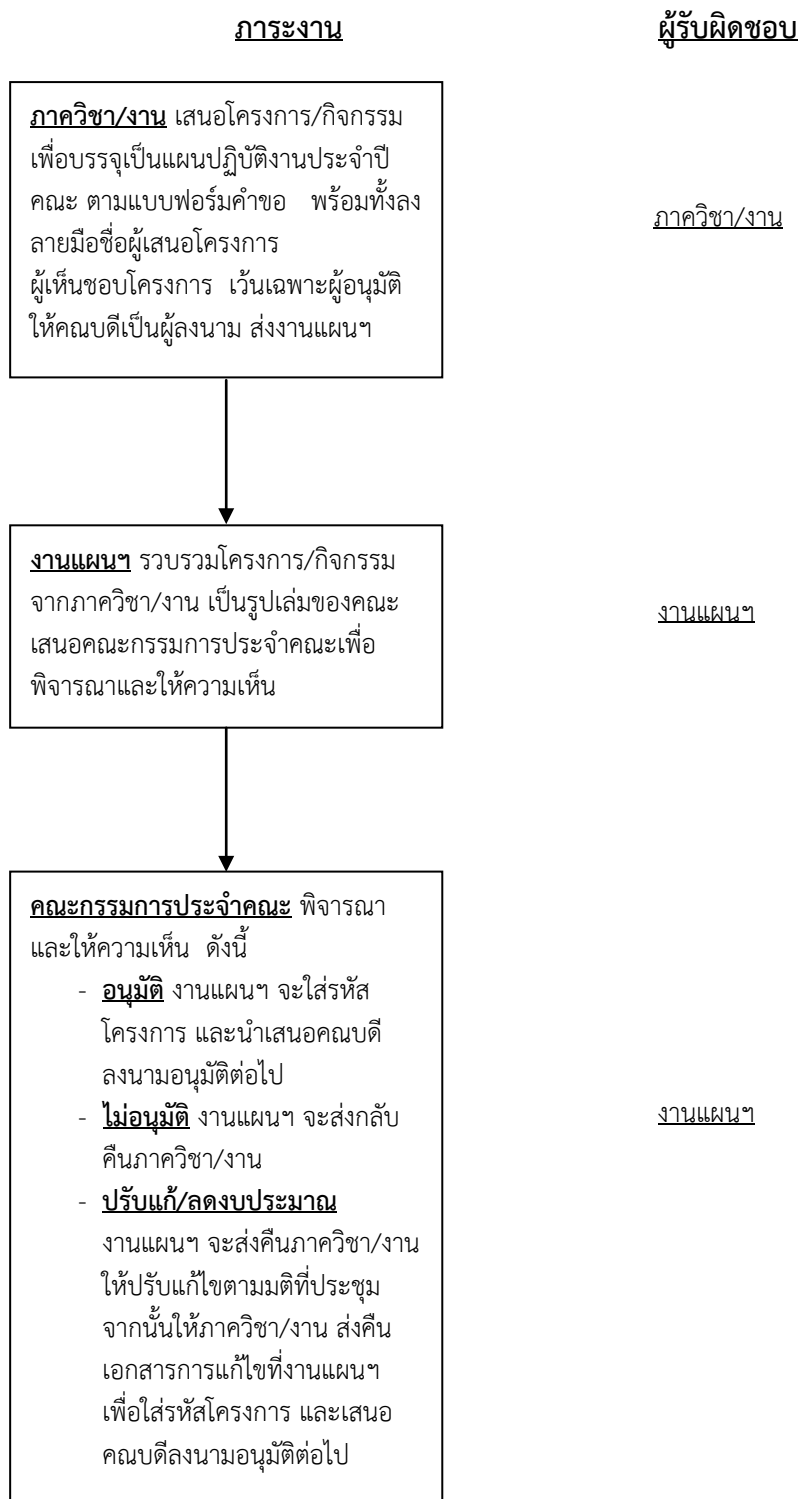
การจัดทำแผนปฏิบัติการประจำปีงบประมาณ พ.ศ. 2561 คณะวิทยาศาสตร์เน้นกระบวนการมีส่วนร่วมร่วมบุคลากรทุกภาคส่วนให้มีส่วนร่วมในการเสนอโครงการ/กิจกรรม โดยผ่านคณะกรรมการ ส่วนงานที่ตามภารกิจที่แต่ละคนได้รับมอบหมาย มีการพิจารณาถ้อยแถลงตามลำดับชั้น มีการประชุมพิจารณาโครงการ และมีการติดตามประเมินผลการดำเนินงาน ดังนี้

### การจัดทำแผนปฏิบัติการประจำปี

ขั้นตอนงาน	วิธีทำงาน			คำอธิบายลักษณะงาน
	รายละเอียด	ผู้รับผิดชอบ	ระยะเวลา	
1. เสนอโครงการ/กิจกรรม เพื่อบรรจุเป็นแผนปฏิบัติงานประจำปี คณะ	1. ประชุม ระดมความคิดเห็น เพื่อกำหนดกรอบทิศทางและเป้าหมายการพัฒนาของภาควิชา/งาน เป็นโครงการ/กิจกรรม 2. รวบรวมโครงการ/กิจกรรมของภาควิชา/งาน ส่งงานแผนฯ	ภาควิชา/งาน  ภาควิชา/งาน	มิถุนายน	ระบุชื่อโครงการ/กิจกรรมวัตถุประสงค์ ผลผลิต/ผลลัพธ์ งบประมาณระยะเวลา ผู้รับผิดชอบ ตามแบบฟอร์มที่ได้รับจากงานแผนฯ
2. รวบรวมโครงการ/กิจกรรม เพื่อจัดทำแผนปฏิบัติงานประจำปี คณะ	1. รวบรวมแผนโครงการ/กิจกรรมจากภาควิชา/งาน 2. วิเคราะห์ข้อมูล 3. ตรวจสอบความถูกต้อง/แก้ไข 4. พิมพ์สรุปเป็นรูปเล่มของคณะ แบ่งตามภาควิชา/งาน	งานแผนฯ งานแผนฯ งานแผนฯ งานแผนฯ	มิถุนายน - กรกฎาคม	ตรวจสอบความถูกต้องวิเคราะห์ข้อมูลโครงการ/กิจกรรมสรุปแบบคำขอเสนอต่อคณะกรรมการประจำคณะเพื่อพิจารณา
3. การพิจารณาโครงการ/กิจกรรม ตามแผนปฏิบัติงานประจำปี คณะ	1. พิจารณาโครงการ/กิจกรรมของภาควิชา/งาน ตามรายละเอียดที่งานแผนฯได้สรุปให้ โดยการพิจารณาและให้ความเห็นชอบ เช่น อนุมัติ/ไม่อนุมัติ/ปรับลดงบประมาณ/แก้ไข/อื่น ๆ	คณะกรรมการประจำคณะ	สิงหาคม - กันยายน	พิจารณาโครงการ/กิจกรรม และงบประมาณ ตามเหตุผลความจำเป็นของภาควิชา/งาน
4. การแก้ไขโครงการ/กิจกรรม ตามแผนปฏิบัติงานประจำปี คณะ	1. สรุปโครงการ/กิจกรรมที่ได้รับอนุมัติตามมติที่ประชุมคณะกรรมการประจำคณะ แจ้งภาควิชา/งาน 2. ส่งโครงการ/กิจกรรมที่ปรับแก้คืนงานแผนฯ	งานแผนฯ ภาควิชา/งาน	กันยายน - ตุลาคม	แจ้งผลการอนุมัติโครงการตามมติที่ประชุมคณะกรรมการประจำคณะ ให้ภาควิชา/งานทราบ เพื่อปรับแก้โครงการ/กิจกรรม
5. สรุปโครงการ/กิจกรรม ตามแผนปฏิบัติงานประจำปีของคณะ	1. ใส่รหัสโครงการที่ได้รับอนุมัติตามมติที่ประชุมทั้งหมด เสนอคณบดีลงนาม 2. เมื่อคณบดีลงนามแล้ว สำเนา 1 ชุด ไว้ที่งานแผนฯ จากนั้น ส่งคืน ต้นฉบับโครงการ/	งานแผนฯ งานแผนฯ/ ภาควิชา/งาน	ตุลาคม	เสนอโครงการที่ได้รับอนุมัติทั้งหมดให้คณบดีลงนามอนุมัติโครงการ จากนั้น ส่งคืนภาควิชา/งาน เพื่อดำเนินโครงการ/กิจกรรม

ขั้นตอนงาน	วิธีการทำงาน			คำอธิบายลักษณะงาน
	รายละเอียด	ผู้รับผิดชอบ	ระยะเวลา	
	กิจกรรมให้ภาควิชา/งาน นำไปทำเรื่องยืมเงินเพื่อดำเนินงานตามโครงการ/กิจกรรมที่ได้รับอนุมัติ			ตามที่ได้รับอนุมัติ
6. ดำเนินการตามแผนการปฏิบัติงานคณะ	1. ดำเนินโครงการ/กิจกรรมตามแผนปฏิบัติการของคณะ 2. เมื่อดำเนินโครงการ/กิจกรรมเสร็จสิ้น ต้องสรุปและรายงานผลการดำเนิน โครงการ/กิจกรรมตามแผนปฏิบัติงานของคณะ ส่งงานแผนฯ	ภาควิชา/งาน  ภาควิชา/งาน	ตามที่บรรจุไว้ในแผนฯ	ภาควิชา/งาน ดำเนินโครงการ/กิจกรรมตามแผนปฏิบัติงานและรายงานผลส่งงานแผนฯเมื่อดำเนินการแล้วเสร็จ
7. ติดตามผลการปฏิบัติงาน ตามแผนปฏิบัติการคณะ	1. ส่งแบบฟอร์มการติดตามผลการปฏิบัติงานตามแผนฯ ให้ภาควิชา/งาน กรอกข้อมูล 2. เมื่อกรอกข้อมูลเสร็จสิ้นแล้ว ส่งข้อมูลคืนงานแผนฯ	งานแผนฯ  ภาควิชา/งาน	มีนาคม มิถุนายน และ กันยายน	ส่งแบบฟอร์มการติดตามผลการปฏิบัติงานตามแผนฯ ให้ภาควิชา/งาน กรอกข้อมูลผลการดำเนินงาน เช่น ระยะเวลางบประมาณ ปัญหาอุปสรรค และข้อเสนอในการดำเนินงาน เป็นต้น

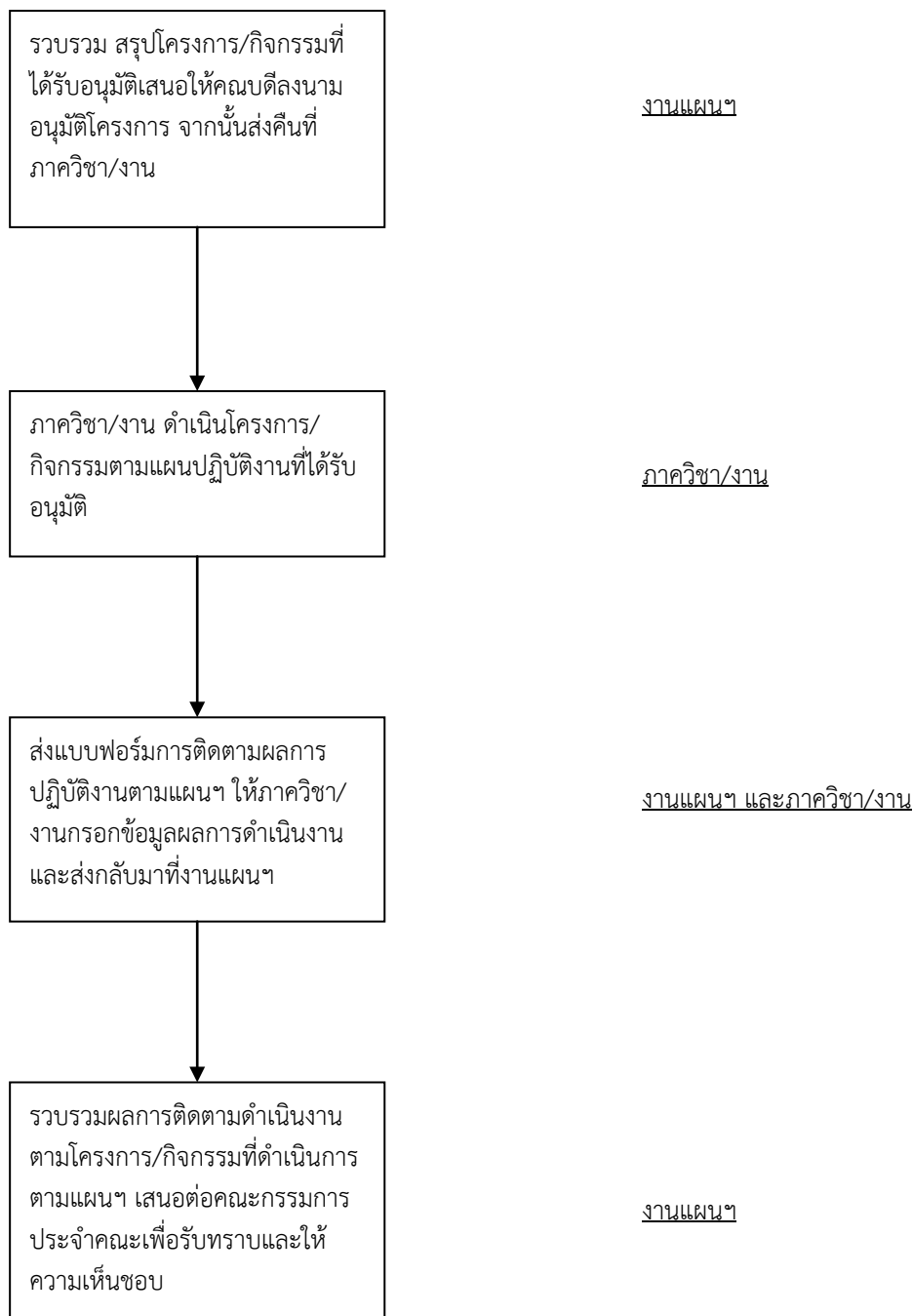
## ขั้นตอนการดำเนินงานแผนปฏิบัติการประจำปี



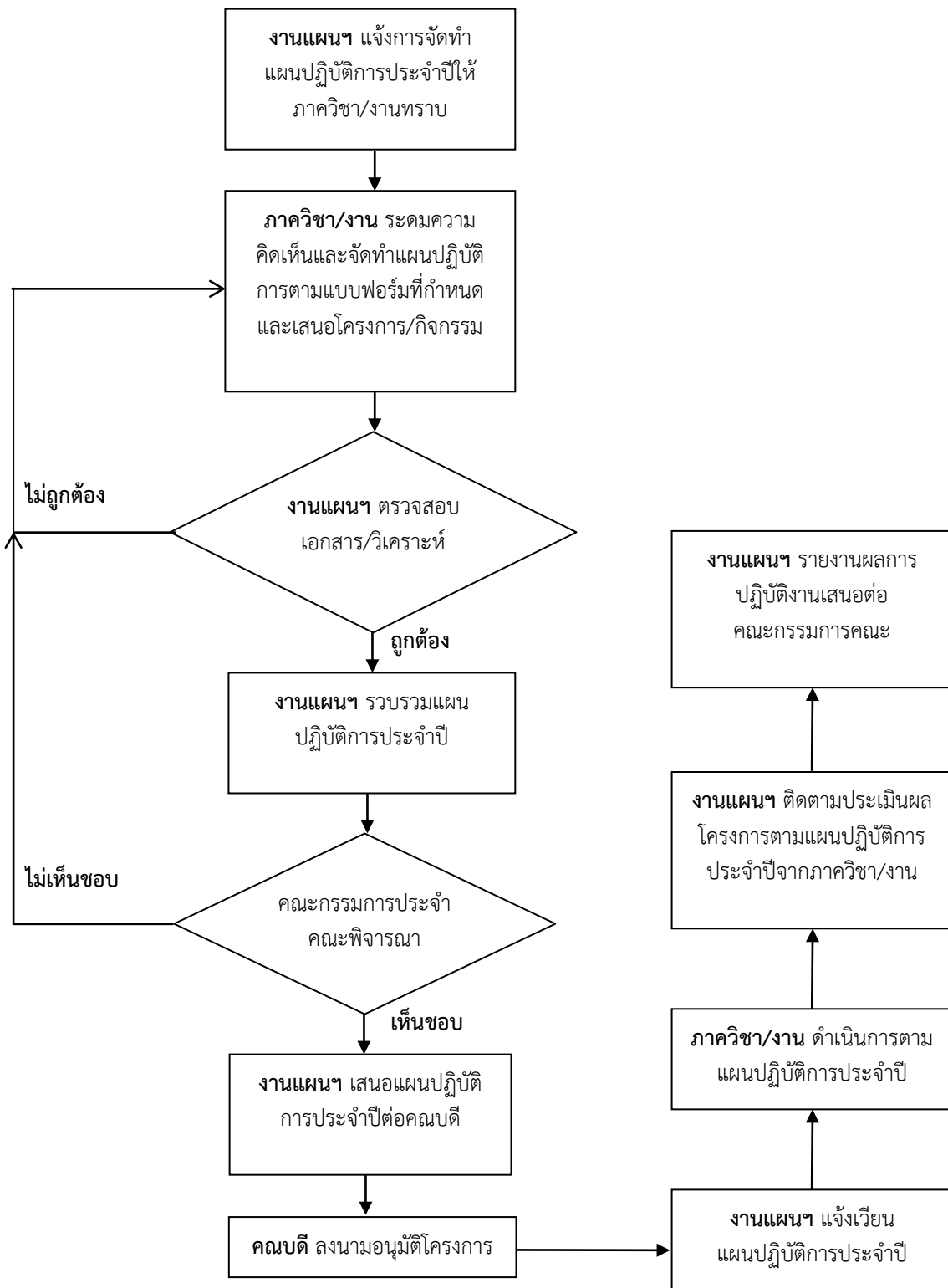


### ภาระงาน

### ผู้รับผิดชอบ



### แผนภูมิแสดงขั้นตอนการจัดทำแผนปฏิบัติการ



## บทที่ 4

### รายละเอียดโครงการและงบประมาณ ประจำปีงบประมาณ พ.ศ. 2562

#### 4.1 สรุปจำนวนโครงการและงบประมาณ

สรุปโครงการและงบประมาณรายจ่าย ประจำปีงบประมาณ พ.ศ. 2562

ลำดับ	หน่วยงาน/ภาควิชา	จำนวนโครงการ	งบประมาณ (บาท)
1	งานบริการการศึกษา	7	6,256,240
2	งานพัฒนานักศึกษา	23	1,232,510
3	งานบริหารทั่วไป	7	13,946,500
4	งานบริหารบุคคล	8	12,506,280
5	งานประกันคุณภาพการศึกษาและสารสนเทศ	1	138,160
6	งานส่งเสริมการวิจัย	2	572,840
7	งานคอมพิวเตอร์และเครือข่าย	1	180,000
8	งานคลังและพัสดุ : งานพัสดุ	4	1,364,000
9	ภาควิชาคณิตศาสตร์ สถิติและคอมพิวเตอร์	13	1,590,127
10	ภาควิชาเคมี	13	1,233,689
11	ภาควิชาฟิสิกส์	8	652,634
12	ภาควิชาวิทยาศาสตร์ชีวภาพ	20	2,382,225
รวมจำนวนโครงการ/งบประมาณ (บาท)		107	42,115,205

## 4.2 รายละเอียดโครงการและงบประมาณของแต่ละหน่วยงาน/ภาควิชา ประจำปีงบประมาณ พ.ศ. 2561

## 4.2.1 งานบริการการศึกษา

ที่	กลยุทธ์	รหัสโครงการ	ชื่อโครงการ	ผู้รับผิดชอบ	งบประมาณ (บาท)
1	1	621101	โครงการประชาสัมพันธ์ หลักสูตรและสอบคัดเลือก คณะวิทยาศาสตร์ (ปรับบ ตามตัวโครงการใหม่)	นางสาวปริยากร พิมเงิน	189,620
2	1	621102	ปรับปรุงหลักสูตรเพื่อสร้าง บัณฑิตพันธุ์ใหม่ ให้ สอดคล้องกับความต้องการ ของประเทศ (ปรับตามโครง ใหม่)	นางเรไร กาฬบุตร	88,300
3	1	621103	บริหารจัดการเรียนการสอน ระดับปริญญาตรี คณะ วิทยาศาสตร์	นายปรากการ ภิรมย์กิจ	1,057,020
4	1	621104	โครงการเวทีเผยแพร่ผลงาน นักศึกษา	นางสาวดุจฤทัย สหพงษ์	93,400
5	1	621105	โครงการจัดการเรียนการ สอนระดับบัณฑิตศึกษา คณะวิทยาศาสตร์ ประจำปี งบประมาณ 2562	นางอัญชลี มาจันทร์	1,647,900
6	1	621106	บริหารจัดการงบดำเนินการ ทุนการศึกษา	นางเรไร กาฬบุตร	2,180,000
7	1	621107	บริหารจัดการค่าธรรมเนียม การวิจัยของนักศึกษาระดับ บัณฑิตศึกษา คณะ วิทยาศาสตร์	นางอัญชลี มาจันทร์	1,000,000
รวมทั้งหมด 7 โครงการ งบประมาณทั้งสิ้น					6,256,240

## 4.2.2 งานพัฒนานักศึกษา

ที่	กลยุทธ์	รหัสโครงการ	ชื่อโครงการ	ผู้รับผิดชอบ	งบประมาณ (บาท)
1	1	621108	พัฒนาทักษะการสื่อสาร ภาษาอังกฤษ สำหรับ นักศึกษา คณะวิทยาศาสตร์	นางสาวศันสนีย์ จักรมีพักตร์	65,000
2	1	621109	SCI smart ambassador 2019	นางสาวศันสนีย์ จักรมีพักตร์	25,000
3	1	621110	เตรียมความพร้อมสู่โลกการทำงาน	นางสาวศันสนีย์ จักรมีพักตร์	79,000
4	1	621111	ปฐมนิเทศนักศึกษาใหม่ ปี การศึกษา 2562	นางสาวศันสนีย์ จักรมีพักตร์	31,200
5	1	621112	พิธีแสดงความยินดีกับบัณฑิต ใหม่ ประจำปีการศึกษา 2560	นางสาวศันสนีย์ จักรมีพักตร์	76,350
6	1	621113	พิธีไหว้ครู และมอบ ทุนการศึกษา ประจำปี การศึกษา 2562	นางสาวศันสนีย์ จักรมีพักตร์	32,700
7	4	624101	วันลอยกระทง มหาวิทยาลัย อุบลราชธานี	นางสาวนันทน์ภัส ภูรับ	6,000
8	1	621114	การแข่งขันกีฬาภายในเชื่อม ความสัมพันธ์ UBU Games 2018	นายณรงค์  बातสุวรรณ	31,000
9	1	621115	โครงการประกวดเชียร์ลีด เดอร์ในกีฬาสัมพันธ์ ม.อุบลฯ ปีการศึกษา 2561	นางสาวปทิตตา เสาวลักษณ์	15,000
10	1	621116	การแข่งขันกีฬาเชื่อม ความสัมพันธ์จำปาครั้งที่ 13	นายณรงค์  बातสุวรรณ	16,000
11	1	621117	Love at First Science	นายอรรถวุฒิ สีเสียด	96,800
12	1	621118	หนึ่งหลักสูตร หนึ่งโครงการ จากวิชาการสู่สังคม (บ้าน โรงเรียนวัด)	นางสาวศันสนีย์ จักรมีพักตร์	140,580
13	1	621119	Science Edutainment : สันทนาวิทยาศาสตร์	นางสาวศันสนีย์ จักรมีพักตร์	16,800
14	1	621120	แฟนซีปาร์ตี้ปี 4 (ปัจฉิมนิเทศ นิเทศนักศึกษาชั้นปีที่ 4 ปี การศึกษา 2561)	นางสาวศันสนีย์ จักรมีพักตร์	70,800

ที่	กลยุทธ์	รหัสโครงการ	ชื่อโครงการ	ผู้รับผิดชอบ	งบประมาณ (บาท)
15	4	624102	การแข่งขันกีฬาวิทยาศาสตร์ สัมพันธ์แห่งประเทศไทย ครั้งที่ 28	นายสมบัติ หลักบุญ	159,380
16	1	621121	เสริมสร้างความรู้ความเข้าใจ การให้คำปรึกษาด้าน ทุนการศึกษาและสวัสดิการ นักศึกษา	นายสมบัติ หลักบุญ	3,000
17	1	621122	ส่งเสริมและพัฒนาทักษะการ ทำงานระหว่างเรียน	นายสมบัติ หลักบุญ	30,000
18	1	621123	ค่ายพัฒนาทักษะภาวะความ เป็นผู้นำ	นายสมบัติ หลักบุญ	38,500
19	1	621124	การดำเนินงานกองทุนเงินให้ กู้ยืมเพื่อการศึกษา	นายสมบัติ หลักบุญ	12,400
20	1	621125	สนับสนุนให้นักศึกษาทำ กิจกรรมจิตอาสา	นายสมบัติ หลักบุญ	67,000
21	1	621129	กิจกรรมเพื่อลดการตกออก ของนักศึกษา	นางสาวศันสนีย์ จักรมีพัทธ์	60,000
22	1	621130	สนับสนุนการประกวดแข่งขัน ด้านวิชาการและวิชาชีพของ นักศึกษา	นางสาวศันสนีย์ จักรมีพัทธ์	110,000
23	1	621128	ศิษย์เก่าสัมพันธ์	นายสมบัติ หลักบุญ	50,000
รวมทั้งหมด 23 โครงการ งบประมาณทั้งสิ้น					<b>1,232,510</b>

## 4.2.3 งานบริหารทั่วไป

ที่	กลยุทธ์	รหัสโครงการ	ชื่อโครงการ	ผู้รับผิดชอบ	งบประมาณ (บาท)
1	6	626101	โครงการการบริหารจัดการ และดำเนินงานตามนโยบาย ของคณะวิทยาศาสตร์	นางวรุณี ไชยกาล	500,000
2	6	626102	โครงการจ้างเหมาแรงงาน พนักงานทำความสะอาด	นางวรุณี ไชยกาล	783,400
3	6	626103	โครงการพัฒนา ปรับปรุง ดูแล และบำรุงรักษาภูมิทัศน์คณะ วิทยาศาสตร์	นางวรุณี ไชยกาล	350,000
4	5	625102	ค่าวัสดุน้ำมันเชื้อเพลิง	นางสุกัญญา พิมพ์บุญมา	45,000
5	5	625103	บริหารจัดการค่าตอบแทน	นางสุกัญญา พิมพ์บุญมา	469,000
6	5	625104	บริหารจัดการค่าสาธารณูปโภค	นางสุกัญญา พิมพ์บุญมา	11,200,100
7	5	625107	สร้างเครือข่ายวิชาชีพ	อ.กุลธรา มหาดิกรัตน์	65,000
<b>รวมทั้งหมด 7 โครงการ งบประมาณทั้งสิ้น</b>					<b>13,946,500</b>

## 4.2.4 งานบริหารบุคคล

ที่	กลยุทธ์	รหัสโครงการ	ชื่อโครงการ	ผู้รับผิดชอบ	งบประมาณ (บาท)
1	6	626104	เบิกจ่ายค่าเงินประจำ ตำแหน่งประเภทวิชาชีพ เฉพาะ	นายธนศิลป์ ทองไทย	21,100
2	6	626105	พัฒนาบุคลากรสายวิชาการ เพื่อเบิกจ่ายค่าตอบแทน ผู้ทรงคุณวุฒิทางวิชาการ เข้าสู่การขอกำหนดตำแหน่ง ผู้ช่วยศาสตราจารย์ รอง ศาสตราจารย์และ ศาสตราจารย์	นายปรีชา บุญทำนุก	30,500
3	6	626106	เบิกจ่ายเงินเดือนพนักงาน มหาวิทยาลัย (เงินรายได้)	นายธนศิลป์ ทองไทย	9,541,680
4	6	626107	เบิกจ่ายเงินเดือนลูกจ้าง ชั่วคราว	นายปรีชา บุญทำนุก	810,840
5	6	626108	ประกันสังคมสำหรับ พนักงานมหาวิทยาลัย (เงิน รายได้)	นายธนศิลป์ ทองไทย	297,000
6	6	626109	ค่าตอบแทนผู้ดำรงตำแหน่ง ทางวิชาการ (ตำแหน่งผู้ช่วย ศาสตราจารย์) สำหรับ พนักงานเงินรายได้	นายปรีชา บุญทำนุก	33,600
7	6	626110	ประกันสังคมสำหรับลูกจ้าง ชั่วคราว	นายปรีชา บุญทำนุก	40,560
8	6	626111	เบิกจ่ายค่าตอบแทน นอกเหนือจากเงินเดือน ตำแหน่งวิชาการ	นายธนศิลป์ ทองไทย	1,731,000
<b>รวมทั้งหมด 8 โครงการ งบประมาณทั้งสิ้น</b>					<b>12,506,280</b>



## 4.2.5 งานประกันคุณภาพการศึกษาและสารสนเทศ

ที่	กลยุทธ์	รหัสโครงการ	ชื่อโครงการ	ผู้รับผิดชอบ	งบประมาณ (บาท)
1	5	625105	ส่งเสริมและยกระดับคุณภาพ การศึกษา	นางสาวดุจฤทัย สหพงษ์	138,160
รวมทั้งหมด 1 โครงการ งบประมาณทั้งสิ้น					138,160

## 4.2.6 งานส่งเสริมการวิจัย

ที่	กลยุทธ์	รหัสโครงการ	ชื่อโครงการ	ผู้รับผิดชอบ	งบประมาณ (บาท)
1	2	622101	โครงการจัดทำวารสาร วิทยาศาสตร์และวิทยาศาสตร ศึกษา	นางสาวอมรรัตน์ วะสุรีย์	67,840
2	2	622102	โครงการส่งเสริมและพัฒนา ศักยภาพการวิจัย	นางสาวอมรรัตน์ วะสุรีย์	505,000
รวมทั้งหมด 2 โครงการ งบประมาณทั้งสิ้น					572,840

## 4.2.7 งานคอมพิวเตอร์และเครือข่าย

ที่	กลยุทธ์	รหัสโครงการ	ชื่อโครงการ	ผู้รับผิดชอบ	งบประมาณ (บาท)
1	7	627101	จ้างเหมาแรงงานผู้ปฏิบัติงานด้าน คอมพิวเตอร์	นายณัฐพงษ์ สืบสุข	180,000
รวมทั้งหมด 1 โครงการ งบประมาณทั้งสิ้น					180,000

## 4.2.8 งานคลังและพัสดุ : งานพัสดุ

ที่	กลยุทธ์	รหัสโครงการ	ชื่อโครงการ	ผู้รับผิดชอบ	งบประมาณ (บาท)
1	1	621126	จัดซื้อจัดหาวัสดุเพื่อสนับสนุนการ จัดการเรียนการสอนสาขา วิทยาศาสตร์ (คลังวัสดุสำนักงาน)	นางสาวสุตินทรณ์ อาชญาทา	150,000
2	1	621127	โครงการจัดซื้อวัสดุอุปกรณ์และ จ้างเหมาบริการเพื่อการบริหาร จัดการของสำนักงานเลขานุการ	นางสาวสุตินทรณ์ อาชญาทา	300,000
3	5	625108	โครงการซ่อมบำรุงวัสดุ ครุภัณฑ์ และปรับปรุงกลุ่มอาคารคณะ วิทยาศาสตร์	นายรัชต์วิภา มีทรัพย์ รุ่งโรจน์	800,000
4	5	625101	โครงการจ้างเหมาแรงงานซ่อมแซม ระบบสุขาภิบาลโครงสร้างอาคาร กลุ่มอาคารวิทยาศาสตร์	นางเกษมณี โสภานเวช	114,000
<b>รวมทั้งหมด 4 โครงการ งบประมาณทั้งสิ้น</b>					<b>1,364,000</b>

## 4.2.9 ภาควิชาคณิตศาสตร์ สถิติและคอมพิวเตอร์

ที่	กลยุทธ์	รหัสโครงการ	ชื่อโครงการ	ผู้รับผิดชอบ	งบประมาณ (บาท)
1	1	621231	โครงการสนับสนุนการทำ โครงการสำหรับนักศึกษา ปริญญาตรี สาขาวิชาเทคโนโลยี สารสนเทศ	ดร.ณัฐ ติษเจริญ	340,000
2	1	621232	โครงการจัดซื้ออุปกรณ์สำหรับ ทำโครงการคณิตศาสตร์ สำหรับนักศึกษาระดับปริญญา ตรี สาขาคณิตศาสตร์	ผศ.ดร.ศราวุธ แสนการุณ	135,000
3	1	621233	โครงการจัดซื้ออุปกรณ์สำหรับ ทำโครงการคอมพิวเตอร์ สำหรับนักศึกษาระดับปริญญา ตรีสาขาวิทยาการคอมพิวเตอร์	ดร.วิจิต สมบัติ	200,000
4	1	621234	จัดซื้อวัสดุเพื่อสนับสนุนการ เรียนการสอนและวัสดุ สำนักงานภาควิชาคณิตศาสตร์ สถิติและคอมพิวเตอร์	ดร.ชัชวิน นามมัน	701,687
5	1	621236	จิตอาสาและพัฒนาวិชาการ	รศ.ดร.มนกรณ์ วัฒนทวีกุล	-
6	1	621237	บัณฑิตแนะแนวรุ่นน้อง	ดร.ปิยะนันท์ พนากานต์	-
7	1	621238	การอบรมเชิงปฏิบัติการ เรื่อง “การพิมพ์เอกสาร โครงการงาน และรายงานทางคณิตศาสตร์ ด้วยการใช้โปรแกรมสำเร็จรูป LaTeX”	อ.ดร.กฤษดา นารอง	-
8	2	622203	โครงการสนับสนุนค่าสมาชิก และค่าใช้จ่ายในการเดินทางเข้า ร่วมประชุมของผู้แทน มหาวิทยาลัยอุบลราชธานีใน คณะกรรมการอำนวยการศูนย์ ส่งเสริมการวิจัยคณิตศาสตร์ แห่งประเทศไทย	ผศ.ดร.วีรยุทธ นิลสระคู	30,420
9	2	622204	โครงการเข้าร่วมประชุม คณะกรรมการอำนวยการงาน ประชุมวิชาการระดับนานาชาติ ทางด้านวิทยาการคอมพิวเตอร์ และวิศวกรรมซอฟต์แวร์	ดร.เกรียงศักดิ์ ตรีประพิณ	10,940

ที่	กลยุทธ์	รหัสโครงการ	ชื่อโครงการ	ผู้รับผิดชอบ	งบประมาณ (บาท)
			ประจำปี 2562		
10	1	621239	โครงการศึกษาดูงานนอก สถานที่ สำหรับนักศึกษาระดับ ปริญญาตรี สาขาวิทยาการ คอมพิวเตอร์	ดร.ไพชยนต์ คงไชย	66,200
11	1	621240	โครงการสนับสนุนนักศึกษาเข้า ร่วมการแข่งขันเชิงทักษะ ประจำปี 2562	ดร.เกรียงศักดิ์ ตีระพัฒน์	31,460
12	1	621241	โครงการการจ้างนักศึกษา ช่วยงานวิชาเกี่ยวกับวิชาปฏิบัติ การสาขาคอมพิวเตอร์ ประจำปี 2562	ดร.วรารุณี ผ้าเจริญ	40,000
13	1	621242	โครงการสนับสนุนการแข่งขัน เชิงทักษะและนำเสนอผลงาน (สาขาวิชาเทคโนโลยี สารสนเทศ)	ดร.อนุสรณ์ บันเทิง	34,420
<b>รวมทั้งหมด 13 โครงการ งบประมาณทั้งสิ้น</b>					<b>1,590,127</b>

## 4.2.10 ภาควิชาเคมี

ที่	กลยุทธ์	รหัสโครงการ	ชื่อโครงการ	ผู้รับผิดชอบ	งบประมาณ (บาท)
1	1	621343	จัดซื้อการจัดหาวัสดุสำหรับการเรียนการสอนภาควิชาเคมี	รศ.ดร.พรพรรณ พิงโพธิ์	733,140
2	1	621344	การสนับสนุนโครงการพิเศษภาควิชาเคมี	ดร.กัมปนาท ฉายจรัส	330,000
3	1	621345	โครงการเชิญอาจารย์พิเศษหลักสูตรเทคโนโลยียางและพอลิเมอร์ ประจำปีงบประมาณ 2562	ดร.สรารุท ประเสริฐศรี	16,460
4	6	626312	การปฏิบัติงานนอกเวลาราชการของสายสนับสนุนภาควิชาเคมี	นางดวงดาว สัตยากุล	12,000
5	1	621346	จ้างนักศึกษาเป็นผู้ช่วยสอนรายวิชาปฏิบัติการ ภาควิชาเคมี	อาจารย์มาลี ประจวบสุข	75,000
6	1	621347	เตรียมความพร้อมก่อนการฝึกงานสาขาเทคโนโลยียางและพอลิเมอร์	อ. ปราณี น้อยหนู	-
7	1	621348	โครงการเตรียมความพร้อมการใช้เครื่องมือวิทยาศาสตร์ก่อนทำงานจริง สำหรับนักศึกษาเคมี	นางสาวเสาวนีย์ เหล่าสิงห์	-
8	1	621349	ถ่ายถอดประสบการณ์การฝึกงานภาคฤดูร้อนจากรุ่นพี่สู่รุ่นน้อง สาขาเคมีและวิทยาศาสตร์และเทคโนโลยีการยาง	ผศ.ดร. สมจินตนา ทวีพานิชย์	-
9	1	621350	เตรียมความพร้อมก่อนการฝึกงาน ภาควิชาเคมี	ผศ.ดร.ปุริม จารุจรัส	-
10	1	621351	โครงการการทัศนศึกษานอกสถานที่ สาขาเทคโนโลยียางและพอลิเมอร์	ดร.คันศนี ศรีจันทร์	37,089
11	1	621352	โครงการการทัศนศึกษานอกสถานที่ สาขาเคมี	ดร.สุภาพ ตาเมือง	30,000

ที่	กลยุทธ์	รหัสโครงการ	ชื่อโครงการ	ผู้รับผิดชอบ	งบประมาณ (บาท)
12	1	621353	โครงการแนะแนวอาชีพจาก รุ่นพี่สู่รุ่นน้อง	ดร.สายสมร ลำลอง	-
13	4	624303	ทำบุญตักบาตร รับขวัญน้อง ใหม่	ดร.สายสมร ลำลอง	-
<b>รวมทั้งหมด 13 โครงการ งบประมาณทั้งสิ้น</b>					<b>1,233,689</b>

#### 4.2.11 ภาควิชาฟิสิกส์

ที่	กลยุทธ์	รหัสโครงการ	ชื่อโครงการ	ผู้รับผิดชอบ	งบประมาณ (บาท)
1	1	621454	ค่าวัสดุสนับสนุนการเรียน รายวิชาของภาควิชาฟิสิกส์	ดร.อมร เทศสกุลวงศ์	490,634
2	1	621455	ค่าวัสดุโครงการงานพิเศษสำหรับ นักศึกษาภาควิชาฟิสิกส์	ดร.อมร เทศสกุลวงศ์	145,000
3	1	621456	การอบรมเทคนิคตรวจสอบแบบ ไม่ทำลาย	รศ.เรวัฒน์ เหล่า ไพบุลย์	2,000
4	1	621457	การออกแบบและผลิตแผ่นวงจร ไฟฟ้า	นายสมคิด เพ็ญชารี	-
5	1	621458	คู่มือวิจัยใกล้ตัว ครั้งที่ 5	นายสมคิด เพ็ญชารี	-
6	1	621459	ค่ายดาราศาสตร์	นายสมคิด เพ็ญชารี	15,000
7	1	621460	การอบรมพื้นฐานการใช้ โปรแกรม Microsoft Excel เพื่อ เตรียมพร้อมสำหรับการนำมาใช้ ในงานด้านวิทยาศาสตร์ และการ สร้างแบบจำลอง ต้นทุนทาง ธุรกิจ สำหรับนักศึกษาภาควิชา ฟิสิกส์	ขวัญฟ้า มหาสิทธิ์	-
8	1	621461	มองต่างคณะ ครั้งที่ 6	นายสมคิด เพ็ญชารี	-
<b>รวมทั้งหมด 8 โครงการ งบประมาณทั้งสิ้น</b>					<b>652,634</b>

## 4.2.12 ภาควิชาวิทยาศาสตร์ชีวภาพ

ที่	กลยุทธ์	รหัสโครงการ	ชื่อโครงการ	ผู้รับผิดชอบ	งบประมาณ (บาท)
1	1	621562	การจัดซื้อวัสดุสำหรับการเรียนการสอนวิชาปัญหาพิเศษ/โครงการ/โครงการพิเศษ ภาควิชาวิทยาศาสตร์ชีวภาพ	นางสาวสิริวรรณ ศรีษาคำ กุลวัฒน์	647,500
2	1	621573	การจัดซื้อวัสดุสำหรับการเรียนการสอนและวัสดุส่วนกลางสำนักงาน ภาควิชาวิทยาศาสตร์ชีวภาพ	นางสาววรรณ ทิพย์ธำรงทรัพย์	1,445,100
3	1	621563	ฝึกปฏิบัติการป้องกันอัคคีภัย	อ.สุนทรี ศรีเที่ยง	34,500
4	3	623501	การฝึกปฏิบัติงานด้านสุขศาสตร์อุตสาหกรรม ประจำปีงบประมาณ 2562	อ.กานต์นลินญา บุญที	10,040
5	1	621574	การบริหารจัดการค่าตอบแทนการปฏิบัติงานนอกเวลาราชการ ประจำปีงบประมาณ 2562	นางสาววรรณ ทิพย์ธำรงทรัพย์	23,640
6	1	621575	เชิญอาจารย์พิเศษ อาจารย์ผู้ร่วมสอนสำหรับหลักสูตรวิทยาศาสตร์บัณฑิต ภาควิชาวิทยาศาสตร์ชีวภาพ	นางสาววรรณ ทิพย์ธำรงทรัพย์	39,490
7	4	624504	โครงการส่งเสริมคุณธรรมและจริยธรรม	อ.สุนทรี ศรีเที่ยง	-
8	1	621564	Safety Patrol: Safety Workshop	ดร.กตিকা สระมณีอินทร์	-
9	1	621565	English is fun with friend	ดร.กตিকা สระมณีอินทร์	-
10	1	621566	การเตรียมความพร้อมเพื่อเข้าสู่วิชาชีพอาชีวอนามัย	ผศ. นิภาพร คำหลอม	-

			และความปลอดภัย		
11	1	621567	การศึกษาดูงานและเพิ่ม ประสบการณ์ในวิชาชีพ ของนักศึกษาด้านอาชีว อนามัยและความปลอดภัย ประจำปีงบประมาณ 2562	อ.สุนทร ศรีเที่ยง	-
12	1	621576	การซึ่บั้งอันตรายและการ ประเมินความเสี่ยง ประจำปีการศึกษา 2562	อ.กานต์นลินญา บุญที	-
13	1	621568	โครงการอบรมสถิติเพื่อ งานวิจัย	ดร.สุพธนา ปลอดภัยสมบูรณ์	-
14	1	621569	โครงการเตรียมความ พร้อมด้านวิชาการสำหรับ นักศึกษาชีววิทยาปีที่ 1	อ.ประเสริฐ ผางภูเขียว	-
15	1	621570	ทัศนศึกษาดูงานนอก สถานที่สาขาชีววิทยา	อ.ปรัชญาพร วันชัย	-
16	3	623502	ธนาคารขยะ	อ.สุพรรณิการ์ ชาเหล่า	-
17	1	621571	โครงการศึกษาดูงานเพื่อ เพิ่มประสบการณ์ใน วิชาชีพสำหรับนักศึกษา สาขาสุขาภิบาล สิ่งแวดล้อม ประจำปี การศึกษา 2561	ดร. ชิดหทัย เพชรช่วย	-
18	5	625506	จ้างเจ้าหน้าที่ทำความสะอาด เครื่องแก้วประจำ ห้องซักล้างเครื่องแก้ว ภาควิชาวิทยาศาสตร์ ชีวภาพ	นางสาววรรณุษา ทิพย์ธำรงทรัพย์	104,280
19	1	621572	การจัดจ้างซื้อโรคและพิษ จากสัตว์ตาม พระราชบัญญัติซื้อโรค และพิษจากสัตว์	นางสาววรรณุษา ทิพย์ธำรงทรัพย์	2,025
20	1	621577		ผศ.ดร.ชรีดา ปุกหุด	75,650
รวมทั้งหมด 20 โครงการ งบประมาณทั้งสิ้น					2,382,225



# ภาคผนวก

- ภาคผนวก ก คำชี้แจงรหัสโครงการ ประจำปีงบประมาณ พ.ศ.2562
- ภาคผนวก ข ตัวอย่างแบบฟอร์มบันทึกขออนุมัติปรับแผนงบประมาณ/  
รายละเอียดโครงการ
- ภาคผนวก ค ตัวอย่างแบบเสนอโครงการเพื่อบรรจุในแผนปฏิบัติการประจำปี  
งบประมาณ พ.ศ.2562
- ภาคผนวก ง ตัวอย่างแบบฟอร์มรายงานผลการดำเนินงานโครงการ

## คำชี้แจงรหัสโครงการ ประจำปีงบประมาณ พ.ศ.2562

รหัสโครงการ จำนวน 6 หลัก

ตัวเลขหลักที่ 1-2 หมายถึง ปีงบประมาณ 2561

ตัวเลขหลักที่ 3 หมายถึง ยุทธศาสตร์

ตัวเลขหลักที่ 4 หมายถึง ส่วนงานที่สังกัดภายใต้ฝ่ายที่รับผิดชอบโครงการ/กิจกรรม

ตัวเลขหลักที่ 5-6 หมายถึง ลำดับโครงการ

## ตัวเลขแสดงความหมายของยุทธศาสตร์

ยุทธศาสตร์	ด้านที่เกี่ยวข้อง
1	ด้านการผลิตบัณฑิต
2	ด้านการวิจัย
3	ด้านการบริการวิชาการ
4	ด้านการทำนุบำรุงศิลปวัฒนธรรม
5	ด้านการบริหารจัดการ
6	ด้านการบริหารทรัพยากรมนุษย์
7	ด้านการพัฒนาระบบเทคโนโลยีสารสนเทศ

## ตัวเลขแสดงความหมายของฝ่าย/ส่วนงาน

ฝ่าย	สังกัด
1	สำนักงานเลขานุการ
2	ภาควิชาคณิตศาสตร์ สถิติและคอมพิวเตอร์
3	ภาควิชาเคมี
4	ภาควิชาฟิสิกส์
5	ภาควิชาวิทยาศาสตร์ชีวภาพ

ตัวอย่างเช่น 611234 หมายถึง โครงการงบประมาณ พ.ศ.2561 ยุทธศาสตร์ที่ 1ด้านการผลิตบัณฑิต สังกัด  
ภาควิชาคณิตศาสตร์ สถิติและคอมพิวเตอร์ โครงการที่ 34



## บันทึกข้อความ

ส่วนราชการ ..... สำนักงานเลขานุการ/ภาควิชา..... คณะวิทยาศาสตร์ โทร. ....

ที่ ศธ ๐๕๒๙.๗...../..... วันที่ .....

เรื่อง ขออนุมัติปรับแผนงบประมาณรายจ่าย/รายละเอียดโครงการ.....  
รหัสโครงการ.....

เรียน .....

ตามที่ ..... ได้รับอนุมัติโครงการ.....

รหัสโครงการ ..... งบประมาณ..... บาท (.....บาทถ้วน) นั้น  
เนื่องจาก.....

ดังนั้น งาน/ภาควิชา จึงขออนุมัติปรับแผนงบประมาณรายจ่าย/รายละเอียดโครงการ ภายใต้กรอบวงเงิน  
งบประมาณเดิมที่ได้รับอนุมัติ ดังมีรายละเอียดต่อไปนี้

รายละเอียด	งบประมาณ (เดิม) ที่ได้รับอนุมัติ	งบประมาณ (ใหม่) ขออนุมัติปรับแผน
ค่าตอบแทน		
ค่าใช้สอย		
ค่าวัสดุ		
รวมงบประมาณ		

จึงเรียนมาเพื่อโปรดพิจารณา

(.....)

หัวหน้าภาควิชา/รองคณบดี/ผู้ช่วยคณบดี

**แบบเสนอโครงการเพื่อบรรจุในแผนปฏิบัติการประจำปีงบประมาณ พ.ศ. 2562**  
**คณะวิทยาศาสตร์ มหาวิทยาลัยอุบลราชธานี**

1. ชื่อโครงการ :

2. ลักษณะโครงการ :

ประเภทโครงการ :  โครงการเดิม  โครงการใหม่  
 งานประจำ  งานพัฒนา

รูปแบบกิจกรรม :  การศึกษานอกสถานที่  ฝึกอบรม  ออกแบบสำรวจพื้นที่  
 จัดนิทรรศการ  พัฒนาระบบสารสนเทศ  
 เดินทางไปต่างประเทศ  สัมมนา  อื่นๆ

(ระบุ).....

ผลการประเมิน/ผลการจัดกิจกรรมจากปีที่แล้ว (ระบุผลการดำเนินงาน/งบประมาณที่ใช้ไปในปีที่  
ผ่านมา)

ผลการดำเนินงาน	งบประมาณที่ได้รับ	งบประมาณที่ใช้ไป

3. ความสอดคล้อง

3.1 แผนในระดับที่สูงกว่า :

3.1.1 แผนยุทธศาสตร์มหาวิทยาลัยอุบลราชธานี ระยะ 5 ปี (พ.ศ. 2560 - 2564)

ยุทธศาสตร์ที่ 1 จัดการศึกษาที่ได้มาตรฐานสากล เพื่อเป็นกำลังในการพัฒนาประเทศ และ  
เป็นที่

ยอมรับในภูมิภาคลุ่มน้ำโขง

ยุทธศาสตร์ที่ 2 พัฒนางานวิจัยแบบมุ่งเป้าเพื่อสร้างองค์ความรู้และนวัตกรรม ที่มุ่งเน้นการ  
พัฒนา

คุณภาพชีวิตของประชาชนและสังคมในภูมิภาคลุ่มน้ำโขงอย่างยั่งยืน

ยุทธศาสตร์ที่ 3 ส่งเสริม สนับสนุนการบูรณาการงานบริการวิชาการอย่างมีส่วนร่วม เพื่อ  
เสริมสร้าง

ความเข้มแข็งและเพิ่มศักยภาพของชุมชนและสังคม บนพื้นฐานความ

พอเพียง

เพื่อการพัฒนาที่ยั่งยืน

ยุทธศาสตร์ที่ 4 อนุรักษ์ สืบสาน ภูมิปัญญาท้องถิ่น ศิลปะและวัฒนธรรม เพื่อให้เกิด  
จิตสำนึกรัก

ท้องถิ่นและประเทศชาติ

ยุทธศาสตร์ที่ 5 บริหารจัดการภายใต้หลักธรรมาภิบาล สามารถปรับตัวให้ทันกับพลวัตการ  
เปลี่ยนแปลง ยกกระดับคุณภาพให้เป็นมาตรฐานสากล และ สร้าง  
สภาพแวดล้อมที่เอื้อต่อการเรียนรู้และการทำงานอย่างมีความสุข

มั่นคง

- ยุทธศาสตร์ที่ 6 บริหารและพัฒนาทรัพยากรมนุษย์อย่างเป็นระบบและต่อเนื่องให้สอดคล้องกับบริบทที่เปลี่ยนแปลงไป
- ยุทธศาสตร์ที่ 7 พัฒนาโครงสร้างพื้นฐานด้านเทคโนโลยีสารสนเทศและการสื่อสารที่ทันสมัย

ปลอดภัย เพื่อพัฒนาสู่การเป็นมหาวิทยาลัยดิจิทัล

### 3.1.2 แผนยุทธศาสตร์คณะวิทยาศาสตร์ ระยะ 5 ปี (พ.ศ. 2560 - 2564)

ยุทธศาสตร์ที่ 1 จัดการศึกษาด้านวิทยาศาสตร์และเทคโนโลยีที่ได้มาตรฐานสากล เพื่อเป็นกำลังในการพัฒนาประเทศ และเป็นที่ยอมรับในภูมิภาคลุ่มน้ำโขง

ส่วนที่ 1 ข้อมูลประกอบการกำหนดเป้าหมายการผลิตบัณฑิต

ส่วนที่ 2 ข้อมูลประกอบการกำหนดเป้าหมายด้านการผลิตบัณฑิตให้มีคุณลักษณะ

พึงประสงค์เพื่อทบทวนวิธีจัดการเรียนการสอน กิจกรรมพัฒนานักศึกษา และสภาพแวดล้อมการเรียนรู้ SMART

S : Scientific & Technical Knowledge (ความรู้ทางวิทยาศาสตร์ และทางเทคนิค)

C : Communication & Collaboration (การสื่อสาร และการทำงานร่วมกัน)

I : Innovative & Critical Thinking (Problem Solving) (นวัตกรรมและ การคิด วิเคราะห์ (แก้ปัญหา))

S : Self Development & Lifelong Learning (การพัฒนาตนเอง และการเรียนรู้ตลอดชีวิต)

M : Morality & Ethics (มีคุณธรรม และจริยธรรม)

A : Innovative & Ability to Adapt knowledge to Different Context (นวัตกรรมและความรู้ความสามารถในการปรับตัวเข้ากับบริบทที่แตกต่างกัน)

R : Responsibility and Leadership (ความรับผิดชอบ และความเป็นผู้นำ)

T : Technology & Computing (เทคโนโลยี และคอมพิวเตอร์)

ส่วนที่ 3 ข้อมูลประกอบการกำหนดเป้าหมายด้านการจัดการเรียนการสอนแบบ Active

Learning

ส่วนที่ 4 ข้อมูลประกอบการกำหนดเป้าหมายและแผนงาน เพื่อลดการต้อออกของ

นักศึกษา

ส่วนที่ 5 ข้อมูลประกอบการกำหนดเป้าหมายและแผนงาน เพื่อการประชาสัมพันธ์

และการรับเข้าศึกษา

ยุทธศาสตร์ที่ 2 พัฒนางานวิจัยแบบมุ่งเป้าเพื่อสร้างองค์ความรู้และนวัตกรรม ที่มุ่งเน้นการพัฒนาคุณภาพชีวิตของประชาชนและสังคมในภูมิภาคลุ่มน้ำโขงอย่างยั่งยืน

ส่วนที่ 6 ข้อมูลประกอบการกำหนดเป้าหมายการผลิตผลงานวิจัยแบบมุ่งเป้า

ยุทธศาสตร์ที่ 3 ส่งเสริม สนับสนุนการบูรณาการงานบริการวิชาการอย่างมีส่วนร่วม เพื่อเสริมสร้างความเข้มแข็งและเพิ่มศักยภาพของชุมชนและสังคมบนพื้นฐานความพอเพียงเพื่อการพัฒนาที่ยั่งยืน

ส่วนที่ 7 ข้อมูลประกอบการกำหนดเป้าหมายงานบริการวิชาการแบบมุ่งเป้า

ยุทธศาสตร์ที่ 4 อนุรักษ์ สืบสาน ภูมิปัญญาท้องถิ่น ศิลปะและวัฒนธรรม เพื่อให้เกิดจิตสำนึกรักท้องถิ่น และประเทศชาติ

ยุทธศาสตร์ที่ 5 บริหารจัดการภายใต้หลักธรรมาภิบาล สามารถปรับตัวให้ทันกับพลวัตการเปลี่ยนแปลง ยกกระดับคุณภาพให้เป็นมาตรฐานสากล และ สร้างสภาพแวดล้อมที่เอื้อต่อการเรียนรู้ และการทำงานอย่างมีความสุข

- ส่วนที่ 10 ข้อมูลประกอบการกำหนดเป้าหมายงานพัฒนาระบบบริหารจัดการและด้านอื่นๆ
- ยุทธศาสตร์ที่ 6 บริหารและพัฒนาทรัพยากรมนุษย์อย่างเป็นระบบและต่อเนื่องให้สอดคล้องกับบริบทที่เปลี่ยนแปลงไป
  - ส่วนที่ 8 ข้อมูลประกอบการกำหนดเป้าหมายงานพัฒนาบุคลากร
- ยุทธศาสตร์ที่ 7 พัฒนาโครงสร้างพื้นฐานด้านเทคโนโลยีสารสนเทศและการสื่อสารที่ทันสมัย มั่นคง ปลอดภัย เพื่อพัฒนาสู่การเป็นมหาวิทยาลัยดิจิทัล
  - ส่วนที่ 9 ข้อมูลประกอบการกำหนดเป้าหมายงานพัฒนาเครือข่าย

**3.2 ใช้ในหลักสูตร**

.....

4. ผู้รับผิดชอบโครงการ : .....

5. หลักการและเหตุผล :

.....  
 .....  
 .....  
 .....

6. วัตถุประสงค์ :

- 1.
- 2.
- 3.

7. ตัวชี้วัดและค่าเป้าหมาย (ต้องสอดคล้องกับวัตถุประสงค์)

ตัวชี้วัด	ค่าเป้าหมาย

8. ผลที่คาดว่าจะได้รับ (สอดคล้อง/ส่งผลต่อแผนยุทธศาสตร์)

1. ผลผลิต :

.....

2. ผลลัพธ์ :

.....

9. กลุ่มเป้าหมาย/ผู้เข้าร่วมโครงการ :

กลุ่มเป้าหมาย :      ภายใน            ภายนอก

รายละเอียดกลุ่มเป้าหมาย :

.....

10. กำหนดเวลาดำเนินโครงการ :

- ไตรมาส 1 (1 ตุลาคม - 31 ธันวาคม 2561)
- ไตรมาส 2 (1 มกราคม - 31 มีนาคม 2562)
- ไตรมาส 3 (1 เมษายน - 30 มิถุนายน 2562)
- ไตรมาส 4 (1 กรกฎาคม - 30 กันยายน 2562)
- อื่นๆ โปรดระบุ .....

11. สถานที่ในการดำเนินงาน :

.....

12. กิจกรรมที่สำคัญ และวิธีการดำเนินงาน/แผนการดำเนินงาน

12.1 วิธีและขั้นตอนการดำเนินงาน (อย่างละเอียด)

.....  
.....  
.....  
.....  
.....  
.....

12.2 แผนการดำเนินงาน

กิจกรรม	ระยะเวลาดำเนินการ (1 ตุลาคม 2561 - 30 กันยายน 2562)											
	ต.ค.61	พ.ย.61	ธ.ค.61	ม.ค.62	ก.พ.62	มี.ค.62	เม.ย.62	พ.ค.62	มิ.ย.62	ก.ค.62	ส.ค.62	ก.ย.62

13. งบประมาณในการดำเนินการ : ประมาณการรายจ่าย

- 1. ค่าตอบแทน
  - 1.1
  - 1.2
- 2. ค่าใช้สอย
  - 2.1
  - 2.2
  - 3.3
- 3. ค่าวัสดุ
  - 3.1
  - 3.2

รวมเป็นเงินทั้งสิ้น.....-บาท  
(.....)

#### 14. การประเมินผลโครงการ

ลงชื่อ.....ผู้เสนอโครงการ  
(.....)  
.....

ลงชื่อ.....ผู้เห็นชอบโครงการ  
(.....)  
.....

ลงชื่อ.....ผู้อนุมัติโครงการ  
(.....)  
คณบดีคณะวิทยาศาสตร์





## รายงานผลการดำเนินงานโครงการ

โครงการ นิเทศงานนักศึกษาฝึกปฏิบัติสหกิจศึกษา

ด้านสุขาภิบาลสิ่งแวดล้อม

หัวหน้าโครงการ

นางอรชพร วิลามาศ

หลักสูตรสุขาภิบาลสิ่งแวดล้อม ภาควิชาวิทยาศาสตร์ชีวภาพ

คณะวิทยาศาสตร์ มหาวิทยาลัยอุบลราชธานี

ผู้ร่วมโครงการ

อาจารย์และนักศึกษา

หลักสูตรสุขาภิบาลสิ่งแวดล้อม ภาควิชาวิทยาศาสตร์ชีวภาพ

ได้รับจัดสรรงบประมาณดำเนินโครงการจาก คณะวิทยาศาสตร์มหาวิทยาลัย

อุบลราชธานี

ประจำปีงบประมาณ พ.ศ. 2562

## คำนำ

รายงานผลการดำเนินโครงการนิเทศสหกิจศึกษาสาขาสุขาภิบาลสิ่งแวดล้อม เป็นการสรุปผลการดำเนินโครงการในแผนงบประมาณปี 2562 ซึ่งได้รายงานผลในรอบ 12 เดือนไปแล้วนั้น ทางผู้รับผิดชอบโครงการจึงขอสรุปปิดโครงการตามรายงานฉบับนี้

## สารบัญ

	หน้า
รายละเอียดโครงการ	
หลักการและเหตุผล	[คลิกพิมพ์]
วัตถุประสงค์	[คลิกพิมพ์]
กลุ่มเป้าหมาย	[คลิกพิมพ์]
แผนการปฏิบัติการ	[คลิกพิมพ์]
กำหนดการดำเนินโครงการ	[คลิกพิมพ์]
ผลการดำเนินโครงการ	[คลิกพิมพ์]
สรุปค่าใช้จ่ายในการดำเนินงานโครงการ	[คลิกพิมพ์]
สรุปผลการดำเนินโครงการฯและข้อเสนอแนะ	[คลิกพิมพ์]
ปัญหาและอุปสรรค	[คลิกพิมพ์]
บรรณานุกรม (ถ้ามี)	[คลิกพิมพ์]
ภาคผนวก ก: บันทึกข้อความและคำสั่งต่างๆ ที่เกี่ยวข้องกับการดำเนินงานโครงการ (ถ้ามี)	[คลิกพิมพ์]
ภาคผนวก ข: ภาพกิจกรรมการดำเนินงานโครงการ	[คลิกพิมพ์]
ภาคผนวก ค: ตัวอย่างแบบประเมินโครงการ (แบบสอบถาม)	[คลิกพิมพ์]
ภาคผนวก ง: รายชื่อ / ที่อยู่ที่สามารถติดต่อได้ของผู้เข้าร่วมโครงการ	[คลิกพิมพ์]

## รายละเอียดโครงการ

### หลักการและเหตุผล

[คลิกพิมพ์] กล่าวถึงความจำเป็นมา ขอบเขต ความจำเป็น ความสำคัญในการจัดทำโครงการ ความสอดคล้องกับยุทธศาสตร์มหาวิทยาลัย ความสอดคล้องกับตัวชี้วัด

### วัตถุประสงค์

[คลิกพิมพ์] กล่าวถึงวัตถุประสงค์หลักของการดำเนินโครงการ โดยมีความสอดคล้องกับหลักการและเหตุผลตลอดจนสอดคล้องกับชื่อโครงการ

### กลุ่มเป้าหมาย

[คลิกพิมพ์] กล่าวถึงคุณสมบัติของผู้เข้าร่วมโครงการและจำนวนที่ร่วมโครงการตามที่เสนอขออนุมัติ

### แผนการปฏิบัติการ (ขั้นตอนหรือวิธีการดำเนินงานโครงการฯ)

[คลิกพิมพ์] กล่าวถึงช่วงเวลาแต่ละขั้นตอน ตั้งแต่เสนอขอรับการจัดสรรงบประมาณ ไปจนกระทั่งขั้นตอนการรายงานผลการดำเนินงานโครงการ วิธีการในการดำเนินโครงการ

### กำหนดการดำเนินโครงการ

[คลิกพิมพ์] กล่าวถึงวัน เดือน ปี กำหนดเวลา ที่จัดกิจกรรมต่างๆ ในวันดำเนินโครงการ/จัดอบรม/สัมมนา รวมถึงสถานที่ที่จัดอบรม/สัมมนา/จัดกิจกรรม

### ผลการดำเนินโครงการ ให้ใส่เครื่องหมาย X ในวงเล็บ

[คลิกพิมพ์] รายงานผลการดำเนินโครงการทั้งในตัวชี้วัดผลผลิต ตัวชี้วัดผลลัพธ์ และส่วนความพึงพอใจของผู้เข้าร่วมโครงการที่มีต่อภาพรวมของโครงการเช่น ความน่าสนใจของโครงการ การบรรยายของวิทยากร การตอบคำถามของวิทยากร สื่อที่ใช้ในการบรรยาย ความคาดหวังที่มีต่อการนำความรู้ไปใช้ประโยชน์หลังเข้าร่วมโครงการ ระยะเวลาในการจัดโครงการ ความเหมาะสมของสถานที่ ข้อเสนอแนะของผู้เข้าร่วมโครงการ โครงการนี้บูรณาการกับการจัดการเรียนการสอนในหลักสูตร [คลิกพิมพ์] รายวิชา [คลิกพิมพ์]

โดย [คลิกพิมพ์] รายงานรายละเอียดวิธีการการบูรณาการ

- ( ) ดำเนินโครงการเสร็จสิ้นเมื่อวันที่ [คลิกพิมพ์] เดือน [คลิกพิมพ์] พ.ศ. [คลิกพิมพ์] มีผู้ร่วมโครงการจำนวน [คลิกพิมพ์] คน
- ( ) ส่งรายงานผลการดำเนินงานจำนวน 1 ฉบับ มาที่ฝ่ายแผนและการงบประมาณ คณะวิทยาศาสตร์ เมื่อวันที่ [คลิกพิมพ์] เดือน [คลิกพิมพ์] พ.ศ. [คลิกพิมพ์] ให้นำส่งรายงานบันทึกข้อความเลขที่ [คลิกพิมพ์]
- ( ) ส่งใช้ใบสำคัญ/รายงานทางการเงินจำนวน [คลิกพิมพ์] บาท ไปที่ฝ่ายการเงิน คณะวิทยาศาสตร์ เมื่อวันที่ [คลิกพิมพ์] เดือน [คลิกพิมพ์] พ.ศ. [คลิกพิมพ์]
- ( ) ยังไม่ได้ส่งใช้ใบสำคัญ/รายงานทางการเงิน จะส่งได้ภายในวันที่ [คลิกพิมพ์] เดือน [คลิกพิมพ์] พ.ศ. [คลิกพิมพ์]
- ( ) ระยะเวลาดำเนินโครงการ
  - ( ) ตรงตามแผนปฏิบัติการ
  - ( ) ไม่ตรงตามแผนปฏิบัติการเนื่องจาก [คลิกพิมพ์]

**สรุปค่าใช้จ่ายในการดำเนินงานโครงการ (แยกตามหมวดค่าใช้จ่าย)**

1. งบประมาณที่ได้รับการจัดสรร [คลิกพิมพ์] บาท
2. งบประมาณที่ใช้จริง
  - 2.1 ค่าตอบแทน [คลิกพิมพ์] บาท
  - 2.2 ค่าใช้สอย [คลิกพิมพ์] บาท
  - 2.3 ค่าวัสดุ [คลิกพิมพ์] บาท
- รวมงบประมาณที่ใช้จริง [คลิกพิมพ์] บาท

**สรุปผลการดำเนินโครงการฯและข้อเสนอแนะ**

[คลิกพิมพ์] สรุปจากวัตถุประสงค์ กลุ่มเป้าหมาย ผลการดำเนินงานโครงการ

**ปัญหาและอุปสรรค**

[คลิกพิมพ์] ปัญหาและอุปสรรคที่เกิดขึ้นระหว่างการดำเนินงานโครงการ

( ) ด้านการดำเนินงานโครงการ

[คลิกพิมพ์]

( ) ด้านงบประมาณ

[คลิกพิมพ์]

( ) อื่น ๆ

[คลิกพิมพ์]

ข้าพเจ้าขอรับรองว่าข้อความที่กล่าวมาข้างต้นเป็นความจริงทุกประการ

ลงชื่อ .....

( [คลิกพิมพ์] )

หัวหน้าโครงการ

ลงชื่อ .....

( [คลิกพิมพ์] )

หัวหน้าภาควิชา/รองคณบดี/ผู้ช่วยคณบดี

## บรรณานุกรม (ถ้ามี)

กล่าวถึงชื่อหนังสือ รายการอ้างอิง เอกสาร สิ่งพิมพ์ ต่างๆ ที่ใช้อ้างอิง โดยเรียงลำดับตัวอักษร  
[คลิกพิมพ์]

ภาคผนวก

## ภาคผนวก ก (ถ้ามี)

บันทึกข้อความและคำสั่งต่างๆ ที่เกี่ยวข้องกับการดำเนินงานโครงการ



## ภาคผนวก ข

ภาพกิจกรรมการดำเนินงานโครงการ

แทรกรูปภาพที่ 1	แทรกรูปภาพที่ 2
[คลิกพิมพ์] คำบรรยายภาพที่ 1	[คลิกพิมพ์] คำบรรยายภาพที่ 2
แทรกรูปภาพที่ 3	แทรกรูปภาพที่ 4
[คลิกพิมพ์] คำบรรยายภาพที่ 3	[คลิกพิมพ์] คำบรรยายภาพที่ 4

## ภาคผนวก ค

ตัวอย่างแบบประเมินโครงการ (แบบสอบถาม)

ตัวอย่างเช่น

แบบประเมิน

โครงการที่ได้รับการจัดสรรงบประมาณแผ่นดิน

ประจำปีงบประมาณ พ.ศ. 2562

เรื่อง .....

หน่วยงาน.....

### ตอนที่ 1 สถานภาพทั่วไป

1. เพศ  ชาย  หญิง
2. อายุ  ต่ำกว่า 15 ปี  16 - 25 ปี  
 26 - 35 ปี  36 - 45 ปี  
 46 - 55 ปี  มากกว่า 55 ปี
3. ระดับการศึกษา  
 ประถมศึกษา  มัธยมศึกษาตอนต้น , ปวช.  
 มัธยมศึกษาตอนปลาย , ปวส.  อนุปริญญา  
ปริญญาตรี ปริญญาโท  
ปริญญาเอก  อื่น ๆ (ระบุ).....
4. อาชีพ  
 นักเรียน/นักศึกษา  ข้าราชการ  
 พนักงานของรัฐ รัฐวิสาหกิจ  ธุรกิจส่วนตัว  
 ลูกจ้าง  เกษตรกร  
 อื่น ๆ (ระบุ).....
5. รายได้ของท่านต่อเดือน  
 น้อยกว่า 10,000 บาท/เดือน  
 10,001- 30,000 บาท/เดือน  
 30,001 - 50,000 บาท/เดือน  
 ตั้งแต่ 50,001 บาท/เดือน ขึ้นไป

### ตอนที่ 2 ความคิดเห็นต่อการให้บริการวิชาการของมหาวิทยาลัยอุบลราชธานี

1. ท่านทราบข่าวสารการให้บริการวิชาการแก่ชุมชนของมหาวิทยาลัยจากแหล่งใดบ้าง (ตอบได้มากกว่า 1 ข้อ)

- |   |   |
|---|---|
| <input type="checkbox"/> สื่อสิ่งพิมพ์/ใบปลิว/ป้ายโฆษณา ประชาสัมพันธ์ | <input type="checkbox"/> วิทยุ / โทรทัศน์ |
| <input type="checkbox"/> เพื่อน / บุคคลที่รู้จักแนะนำ                 | <input type="checkbox"/> อินเทอร์เน็ต     |
| <input type="checkbox"/> หนังสือราชการผ่านหน่วยงานต้นสังกัด           | <input type="checkbox"/> อื่น ๆ โปรดระบุ  |

2. ท่านได้รับประโยชน์อะไรจากการเข้าร่วมโครงการบริการวิชาการแก่ชุมชน (ตอบได้มากกว่า 1 ข้อ)

- เพิ่มพูนความรู้ / ประสบการณ์
- ช่วยเพิ่มผลผลิต / เพิ่มรายได้ / ลดรายจ่าย
- มีแนวทางสร้างอาชีพเสริม / อาชีพใหม่
- แก้ไขปัญหาส่วนตัว/ท้องถิ่น/ชุมชน

- อื่น ๆ โปรดระบุ .....
- 3. ท่านนำความรู้ที่ได้ไปขยายผลต่อในด้านใด
  - ประยุกต์เป็นองค์ความรู้ใหม่
  - เป็นวิทยากรถ่ายทอดความรู้/เผยแพร่ต่อ
  - ให้คำปรึกษา / ให้บริการ
  - อื่น ๆ โปรดระบุ .....
- 4. ท่านต้องการรับบริการด้านใดจากมหาวิทยาลัยอุบลราชธานี (ตอบได้มากกว่า 1 ข้อ)
  - ด้านการเกษตร
  - ด้านการใช้เครื่องมือ/อุปกรณ์เฉพาะทาง
  - ด้านคอมพิวเตอร์/อินเทอร์เน็ต
  - ด้านวิทยาศาสตร์และเทคโนโลยี
  - ด้านการบริหารจัดการ/บัญชี/พาณิชย์
  - ด้านกฎหมาย
  - ด้านภาษา/ศิลปะ/การอ่าน
  - อื่น ๆ โปรดระบุ .....

**ตอนที่ 3 ภาพรวมของโครงการ**

โปรดทำเครื่องหมาย  ลงในช่องที่ตรงกับความคิดเห็นของท่านมากที่สุด

	ระดับความคิดเห็น				
	มากที่สุด	มาก	ปานกลาง	น้อย	น้อยที่สุด
<b>ด้านกระบวนการและขั้นตอนการให้บริการ</b>					
1. ท่านสามารถติดต่อเข้ารับการอบรม / สอบถามข้อมูลการอบรมได้หลายช่องทางวิธีการ					
2. ขั้นตอนการเข้ารับการอบรมไม่ยุ่งยาก ซับซ้อน					
3. การให้บริการเป็นไปอย่างสะดวกรวดเร็ว					
<b>ด้านเจ้าหน้าที่ผู้ให้บริการ</b>					
1. ให้บริการด้วยความเต็มใจ สุภาพ					
2. ให้บริการด้วยความสะดวก รวดเร็ว					
3. ให้บริการตอบข้อซักถาม ข้อสงสัยได้ดีน่าเชื่อถือ					
<b>ด้านสิ่งอำนวยความสะดวก</b>					
1. สถานที่ในการอบรมมีความเหมาะสม					
2. อาหารและเครื่องดื่มเพียงพอ					
3. เอกสารประกอบการบรรยายเหมาะสม					
4. จำนวนอุปกรณ์เครื่องมือเหมาะสม					
5. ระยะเวลาที่ใช้ในการให้บริการวิชาการเหมาะสม					
<b>ด้านคุณภาพการให้บริการ</b>					
1. หัวข้อการอบรมตรงกับความต้องการ / ความสนใจ					

	ระดับความคิดเห็น				
	มากที่สุด	มาก	ปานกลาง	น้อย	น้อยที่สุด
2. วิทยากรมีความรู้ ความสามารถและถ่ายทอด ประสบการณ์ที่เป็นประโยชน์					
3. ได้รับความรู้ที่เป็นประโยชน์ เพิ่มมากขึ้น					
4. คาดว่าจะสามารถนำความรู้และประสบการณ์ที่ ได้รับไปใช้ประโยชน์ในการปฏิบัติงาน / ประกอบ อาชีพ ฯลฯ					
5. ความคุ้มค่าเมื่อเทียบกับเวลาและค่าใช้จ่าย					

3. ข้อเสนอแนะอื่น ๆ.....

.....

.....

.....

ขอขอบคุณในความกรุณากรอกแบบสอบถาม  
คณะวิทยาศาสตร์  
มหาวิทยาลัยอุบลราชธานี

## ภาคผนวก ง

รายชื่อ / ที่อยู่ที่สามารถติดต่อได้ของผู้เข้าร่วมโครงการ [\[คลิกพิมพ์\]](#)  
หรือ Scan ใบเซ็นชื่อเข้าร่วมกิจกรรม



Faculty of Science  
Ubon Ratchathani University