



# แผนปฏิบัติการประจำปี 2561

คณะวิทยาศาสตร์ มหาวิทยาลัยอุบลราชธานี



Annual operating Plans 2018

Faculty of Science

Ubon Ratchathani University

# แผนปฏิบัติการประจำปี 2561

คณะวิทยาศาสตร์  
มหาวิทยาลัยอุบลราชธานี

## คำนำ

การจัดทำแผนปฏิบัติการประจำปี ซึ่งเป็นกระบวนการหนึ่งของการวางแผนในระยะสั้น แผนปฏิบัติการประจำปี จะมีความละเอียด และชัดเจน โดยแสดงให้เห็นถึงภารกิจที่หน่วยงาน/ภาควิชา ในสังกัด คณะวิทยาศาสตร์จะต้องดำเนินการประจำปีงบประมาณ ในลักษณะของโครงการ/กิจกรรม เพื่อนำไปเป็นแนวทางในการปฏิบัติงาน และการรายงานผลการดำเนินงานเมื่อสิ้นปีงบประมาณตลอดจนใช้เป็นคู่มือในการกำกับติดตามประเมินผล การปฏิบัติงานได้อย่างเป็นระบบและมีประสิทธิภาพ

แผนปฏิบัติการประจำปีงบประมาณ 2561 ของคณะฯ นี้ ได้กำหนดผู้รับผิดชอบในการดำเนินโครงการ/กิจกรรมไว้อย่างชัดเจน เพื่อให้มีความสะดวกในการวางแผน และบริหารจัดการงบประมาณร่วมกัน ให้เป็นไปตามเป้าประสงค์ที่กำหนดไว้อย่างมีประสิทธิภาพ และประสิทธิผลต่อไป

คณะวิทยาศาสตร์  
มหาวิทยาลัยอุบลราชธานี

## สารบัญ

	หน้า
<b>บทที่ 1 บทนำ</b>	
ประวัติคณะวิทยาศาสตร์	1
โครงสร้างองค์กรและการบริหารจัดการ	2
โครงสร้างการบริหาร	3
การผลิตบัณฑิต	7
บุคลากร	9
เทคโนโลยี อุปกรณ์ อาคารและสถานที่	12
<b>บทที่ 2 แผนปฏิบัติการประจำปีงบประมาณ 2561</b>	
วิสัยทัศน์ พันธกิจ วัตถุประสงค์	13
ยุทธศาสตร์ เป้าหมาย/เป้าประสงค์	14
ยุทธศาสตร์พัฒนาคณะวิทยาศาสตร์	16
<b>บทที่ 3 กระบวนการจัดทำแผนปฏิบัติการ</b>	
ยุทธศาสตร์ และมาตรการ	32
กระบวนการจัดทำแผนปฏิบัติการ	41
ขั้นตอนการดำเนินงานแผนปฏิบัติการประจำปี	44
แผนภูมิแสดงขั้นตอนการจัดทำแผนปฏิบัติการ	46
<b>บทที่ 4 รายละเอียดโครงการและงบประมาณ</b>	
สรุปจำนวนโครงการและงบประมาณ	47
รายละเอียดโครงการและงบประมาณของแต่ละหน่วยงาน/ภาควิชา	48
<b>ภาคผนวก</b>	

# บทที่ 1

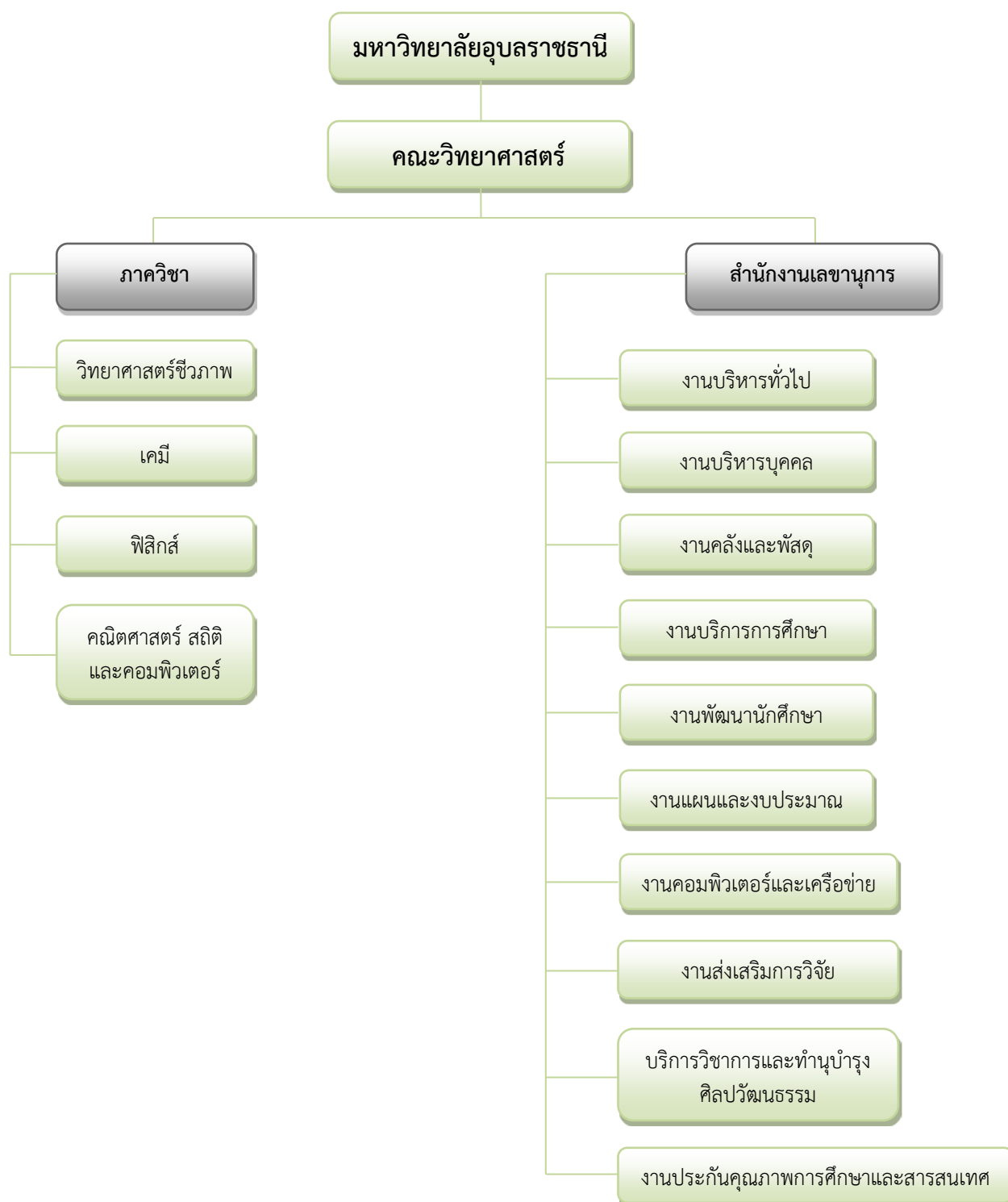
## บทนำ

### 1.1 ประวัติคณะวิทยาศาสตร์

คณะวิทยาศาสตร์ ได้จัดตั้งขึ้นเมื่อวันที่ 28 ตุลาคม พ.ศ. 2534 ตามพระราชกฤษฎีกา จัดตั้งส่วนราชการในมหาวิทยาลัยอุบลราชธานีทบวงมหาวิทยาลัย พ.ศ. 2534 พร้อมกับการจัดตั้งมหาวิทยาลัยอุบลราชธานี แบ่งส่วนราชการตามประกาศทบวงมหาวิทยาลัย เรื่อง การแบ่งส่วนราชการในมหาวิทยาลัยอุบลราชธานี พ.ศ. 2534 เป็น สำนักงานเลขานุการคณะวิทยาศาสตร์ และภาควิชาอีก 4 ภาควิชา คือ ภาควิชาฟิสิกส์ ภาควิชาคณิตศาสตร์ สถิติ และคอมพิวเตอร์ ภาควิชาเคมี และภาควิชาวิทยาศาสตร์ชีวภาพ

ภาระงานหลักในระยะแรก จากช่วงปีการศึกษา 2534-2535 ได้จัดการเรียนการสอนวิชาวิทยาศาสตร์ คณิตศาสตร์ สถิติ และ คอมพิวเตอร์ให้นักศึกษาคณะอื่นๆ จนถึงปีการศึกษา 2536 ได้เริ่มเปิดสอนหลักสูตรวิทยาศาสตร์บัณฑิตของคณะวิทยาศาสตร์ ในสาขาวิชาจุลชีววิทยา เป็นสาขาแรกติดต่อกันด้วย สาขาวิชาเคมี ในปีการศึกษา 2538 สาขาวิชาฟิสิกส์ ในปีการศึกษา 2539 สาขาวิชาวิทยาการคอมพิวเตอร์ ในปีการศึกษา 2540 ในปีการศึกษา 2541 ได้ร่วมมือกับกระทรวงสาธารณสุข เปิดสาขาวิชาสาธารณสุขศาสตร์ (เปิดหลักสูตรเมื่อปี พ.ศ. 2545) รวมเป็น 5 หลักสูตร และในปีการศึกษา 2558 มีหลักสูตรที่เปิดรับนักศึกษา รวมทั้งสิ้น 21 หลักสูตร แบ่งเป็น หลักสูตรปริญญาตรี 11 หลักสูตร หลักสูตรปริญญาโท 7 หลักสูตร และหลักสูตรปริญญาเอก 3 หลักสูตร นักศึกษาของคณะฯ ส่วนใหญ่เป็นกลุ่มนักเรียนในภาคตะวันออกเฉียงเหนือ โดยเฉพาะในแถบจังหวัดอุบลราชธานีและจังหวัดใกล้เคียง เช่น ศรีสะเกษ ยโสธร อำนาจเจริญ สุรินทร์ บุรีรัมย์ มุกดาหาร นครพนม สกลนคร และร้อยเอ็ด นับว่าคณะฯได้มีส่วนสนับสนุนมหาวิทยาลัยฯ ในการดำเนินภารกิจด้านการกระจายโอกาสทางการศึกษาให้แก่ประชากรในภูมิภาคตะวันออกเฉียงเหนือได้อย่างสมบูรณ์

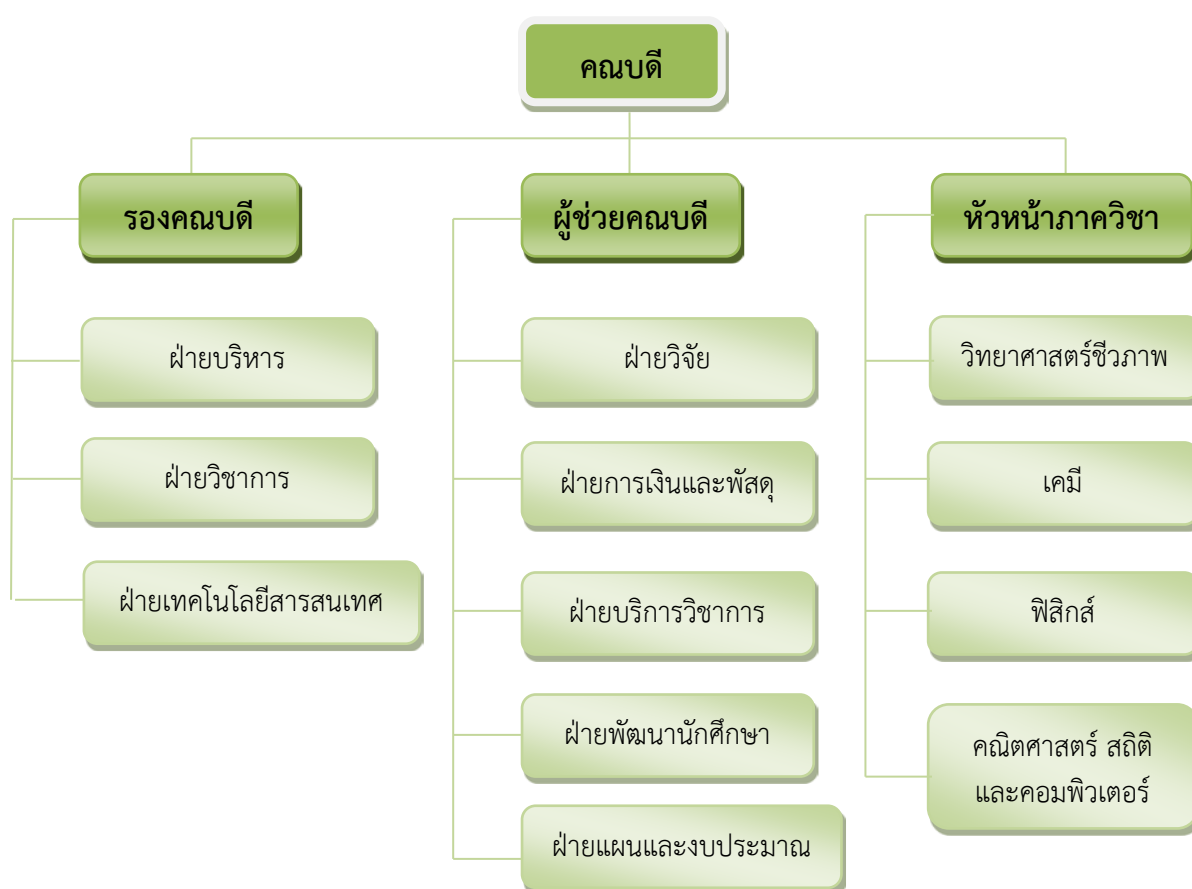
## 1.2 โครงสร้างองค์กรและการบริหารจัดการ



แผนภาพที่ 1 โครงสร้างองค์กรและการบริหารจัดการ

## โครงสร้างการบริหาร

ในปีงบประมาณ พ.ศ. 2561 คณะวิทยาศาสตร์ ดำเนินงานด้านการบริหารงานในคณะฯ โดยมี คณบดีเป็นผู้บังคับบัญชาสูงสุด ทำหน้าที่บังคับบัญชาและรับผิดชอบงานของคณะฯ รองคณบดี 3 ฝ่าย ผู้ช่วยคณบดี 5 ฝ่าย และ ทำหน้าที่รับผิดชอบงานด้านต่างๆ ตามที่คณบดีมอบหมาย โดยมีเจ้าหน้าที่ประจำฝ่ายต่างๆ เป็นผู้ปฏิบัติงานประจำ ทั้งนี้ การบริหารงานธุรการเป็นลักษณะรวมศูนย์ที่คณะฯ ในภาควิชา มีหัวหน้าภาควิชาเป็นผู้บังคับบัญชา และรับผิดชอบการดำเนินงานของภาควิชา มีรองหัวหน้าภาควิชาเป็นผู้ช่วย และทุกภาควิชามีเจ้าหน้าที่ธุรการทำหน้าที่ประสานงานด้านบริหารธุรการ ระหว่างภาควิชาและฝ่ายต่างๆ ในสำนักงานเลขานุการคณะฯ



แผนภาพที่ 2 โครงสร้างการบริหาร

## คณะผู้บริหารคณะวิทยาศาสตร์



ผศ.ดร.ชริดา ปุกหุต  
คณบดีคณะวิทยาศาสตร์



อาจารย์กุลธรา มหาติลกรัตน์  
รองคณบดีฝ่ายบริหาร



อาจารย์อนุพงษ์ รัธิรัมย์  
รองคณบดีฝ่ายเทคโนโลยีสารสนเทศ



ดร.ณัฐ ติษเจริญ  
รองคณบดีฝ่ายวิชาการ



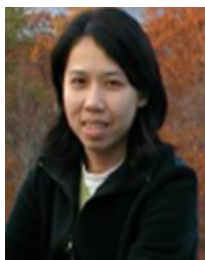
ผศ.ดร.สุระ วุฒิพรหม  
ผู้ช่วยคณบดีฝ่ายพัฒนานักศึกษา



ดร.สุรสิทธิ์ สุทธิคำภา  
ผู้ช่วยคณบดีฝ่ายบริการวิชาการ



รศ.ดร.ศิริพร จิ่งสุทธิวงษ์  
ผู้ช่วยคณบดีฝ่ายวิจัย



ดร.ประนอม แซ่จิ่ง  
ผู้ช่วยคณบดีฝ่ายแผนและงบประมาณ



ผศ.ดร.จิตาภา แสงสวีนต์  
ผู้ช่วยคณบดีฝ่ายการเงินและพัสดุ



## คณะกรรมการประจำคณะวิทยาศาสตร์



ผศ.ดร.ชรีดา ปุกहुต  
คณบดีคณะวิทยาศาสตร์



อาจารย์กุลธรา มหาติลกรัตน์  
รองคณบดีฝ่ายบริหาร



อาจารย์อนุพงษ์ รัฐิรัมย์  
รองคณบดีฝ่ายเทคโนโลยีสารสนเทศ



ดร.ณัฐ ดิชเจริญ  
รองคณบดีฝ่ายวิชาการ



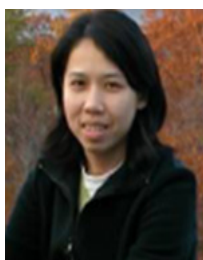
ผศ.ดร.สุระ วุฒิพรหม  
ผู้ช่วยคณบดีฝ่ายพัฒนานักศึกษา



ผศ.ดร.สุรสิทธิ์ สุทธิคำภา  
ผู้ช่วยคณบดีฝ่ายบริการวิชาการ



รศ.ดร.ศิริพร จิ่งสุทธิวงษ์  
ผู้ช่วยคณบดีฝ่ายวิจัย



ดร.ประนอม แอ้จิ่ง  
ผู้ช่วยคณบดีฝ่ายแผนและงบประมาณ



ผศ.ดร.จิตาภา แสงสว่างนต์  
ผู้ช่วยคณบดีฝ่ายการเงินและพัสดุ

## ผู้แทนอาจารย์



ดร.กัมปนาท ฉายจรัส



ผศ.ดร.นิพนธ์ กสิพร้อม

## หัวหน้าภาควิชา



ดร.พิชญารณ์ สุวรรณกุล  
หัวหน้าภาควิชาวิทยาศาสตร์ชีวภาพ



รศ.ดร.พรพรรณ พึ่งโพธิ์  
หัวหน้าภาควิชาเคมี



ดร.ชัชวิน นามมัน  
หัวหน้าภาควิชาคณิตศาสตร์ สถิติและคอมพิวเตอร์



ดร.จิตรกร ผลโยธ  
หัวหน้าภาควิชาฟิสิกส์

### 1.3 การผลิตบัณฑิต

ในปีการศึกษา 2560 คณะวิทยาศาสตร์ ได้จัดการศึกษารวม 3 ระดับ 20 สาขา คือ ระดับปริญญาตรี จำนวน 11 สาขาวิชา ระดับปริญญาโท จำนวน 6 สาขาวิชา และระดับปริญญาเอก จำนวน 3 สาขา เพื่อตอบสนองความต้องการกำลังคนในการพัฒนาประเทศ และความต้องการของตลาดแรงงานในแต่ละระดับ การศึกษาจะมีความหลากหลายของหลักสูตรตามความต้องการของผู้เรียน ดังนี้

**ระดับปริญญาตรี** หลักสูตรวิทยาศาสตรบัณฑิต (วท.บ.) จำนวน 11 สาขาวิชา ได้แก่

- 1) สาขาวิชาจุลชีววิทยา
- 2) สาขาวิชาเคมี
- 3) สาขาวิชาฟิสิกส์
- 4) สาขาวิชาวิทยาการคอมพิวเตอร์
- 5) สาขาวิชาเทคโนโลยีสารสนเทศ
- 6) สาขาวิชาวิทยาศาสตร์สิ่งแวดล้อม
- 7) สาขาวิชาอาชีวอนามัยและความปลอดภัย
- 8) สาขาวิชาเทคโนโลยียางและพอลิเมอร์
- 9) สาขาวิชาคณิตศาสตร์
- 10) สาขาวิชาชีววิทยา
- 11) สาขาวิชาฟิสิกส์อุตสาหกรรม

**ระดับปริญญาโท** หลักสูตรวิทยาศาสตรมหาบัณฑิต (วท.ม.) จำนวน 6 สาขาวิชา ได้แก่

- 1) สาขาวิชาเคมี
- 2) สาขาวิชาฟิสิกส์
- 3) สาขาวิชาวิทยาศาสตร์ชีวภาพ
- 4) สาขาวิชาเทคโนโลยีสารสนเทศ
- 5) สาขาวิชาวิทยาศาสตร์ศึกษา
- 6) สาขาวิชาคณิตศาสตร์ศึกษา

**ระดับปริญญาเอก** หลักสูตรปรัชญาดุษฎีบัณฑิต (ปร.ด.) จำนวน 3 สาขาวิชา ได้แก่

- 1) สาขาวิชาเคมี
- 2) สาขาวิชาฟิสิกส์
- 3) สาขาวิชาวิทยาศาสตร์ศึกษา

### จำนวนนักศึกษา

ในปีงบประมาณ 2561 คณะวิทยาศาสตร์ มีจำนวนนักศึกษาในแต่ละหลักสูตร ดังนี้  
**ตารางที่ 1** จำนวนนักศึกษาระดับปริญญาตรี ปริญญาโท และปริญญาเอก จำแนกตามสาขาวิชา

สาขาวิชา	ปริญญาตรี	ปริญญาโท	ปริญญาเอก	รวม
จุลชีววิทยา	238	-	-	238
เคมี	279	18	17	314
ฟิสิกส์	107	20	10	137
วิทยาการคอมพิวเตอร์	159	-	-	159
เทคโนโลยีสารสนเทศ	200	22	-	222
เทคโนโลยีสารสนเทศ (ต่อเนื่อง)	47	-	-	47
อาชีวอนามัยและความปลอดภัย	227	-	-	227
วิทยาศาสตร์สิ่งแวดล้อม	140	-	-	140
วิทยาศาสตร์และเทคโนโลยีการยาง	79	-	-	79
คณิตศาสตร์	137	-	-	137
ชีววิทยา	175	-	-	175
ฟิสิกส์อุตสาหกรรม	27	-	-	27
เทคโนโลยีชีวภาพ	-	3	-	3
คณิตศาสตร์ศึกษา	-	21	-	21
วิทยาศาสตร์ศึกษา	-	65	11	76
<b>รวม</b>	<b>1,815</b>	<b>149</b>	<b>38</b>	<b>2,002</b>

ที่มา : งานบริการการศึกษา

## 1.4 บุคลากร

คณะวิทยาศาสตร์ มีบุคลากรทั้งสิ้น 212 คน จำแนกตามสายงาน คือ

1. บุคลากรสายวิชาการ จำนวน 138 คน
2. บุคลากรสายสนับสนุน จำนวน 74 คน

ตารางที่ 2 อัตรากำลัง ปีงบประมาณ พ.ศ. 2561

อัตรากำลัง	จำนวน (คน)	ร้อยละ
<b>ข้าราชการ</b>		
- สายวิชาการ	64	30.19
- สายสนับสนุน	23	10.85
<b>ลูกจ้างประจำ</b>		
- สายสนับสนุน	9	4.25
<b>พนักงานมหาวิทยาลัย (เงินงบประมาณแผ่นดิน)</b>		
- สายวิชาการ	63	29.72
<b>พนักงานมหาวิทยาลัย (เงินรายได้คณะ)</b>		
- สายวิชาการ	11	5.19
- สายสนับสนุน	34	16.04
<b>ลูกจ้างชั่วคราว</b>		
- สายวิชาการ	0	0.00
- สายสนับสนุน	7	3.30
<b>ลูกจ้างโครงการ</b>		
- สายสนับสนุน	1	0.47
<b>รวม</b>	<b>212</b>	<b>100</b>

ที่มา : งานบริหารบุคคล

### 1.4.1 สายวิชาการ

ตารางที่ 3 จำนวนบุคลากรสายวิชาการจำแนกตาม ตำแหน่งทางวิชาการ

ประเภท	จำนวน (คน)	วุฒิการศึกษา			ตำแหน่งทางวิชาการ			
		ป.ตรี	ป.โท	ป.เอก	ศ.	รศ.	ผศ.	อ.
ข้าราชการ	64	1	13	50	1	10	28	25
พนักงานมหาวิทยาลัย (เงินงบประมาณแผ่นดิน)	64	-	17	47	-	1	21	42
พนักงานมหาวิทยาลัย (เงินรายได้คณะ)	10	-	6	4	-	-	-	10
ลูกจ้างชั่วคราว	-	-	-	-	-	-	-	-
<b>รวม</b>	<b>138</b>	<b>1</b>	<b>36</b>	<b>101</b>	<b>1</b>	<b>11</b>	<b>49</b>	<b>77</b>

ที่มา : งานบริหารบุคคล

ตารางที่ 4 จำนวนบุคลากรสายวิชาการจำแนกตามภาควิชา

ประเภท	จำนวน (ร้อยละ)	ภาควิชา			
		คณิตศาสตร์ สถิติ และคอมพิวเตอร์	เคมี	ฟิสิกส์	วิทยาศาสตร์ชีวภาพ
ข้าราชการ	64 (46.38%)	16	15	15	18
พนักงานมหาวิทยาลัย (เงินงบประมาณแผ่นดิน)	63 (45.65%)	27	14	12	10
พนักงานมหาวิทยาลัย (เงินรายได้คณะ)	11 (7.97%)	-	2	-	9
ลูกจ้างชั่วคราว	0 (0.00%)	-	-	-	-
<b>รวม</b>	<b>138</b>	<b>43</b>	<b>31</b>	<b>27</b>	<b>37</b>
<b>คิดเป็นร้อยละ</b>		<b>31.16</b>	<b>22.46</b>	<b>19.57</b>	<b>26.81</b>

ที่มา : งานบริหารบุคคล

#### 1.4.2 บุคลากรสายสนับสนุน

ตารางที่ 5 จำนวนบุคลากรสายสนับสนุนจำแนกตามวุฒิการศึกษา

สายสนับสนุน	จำนวน (คน)	ร้อยละ	วุฒิการศึกษา		
			ต่ำกว่า ป.ตรี	ป.ตรี	ป.โท
ข้าราชการ	23	31.08	2	10	11
ลูกจ้างประจำ	9	12.16	5	4	-
พนักงานมหาวิทยาลัย (เงินรายได้คณะ)	34	45.95	3	27	4
ลูกจ้างชั่วคราว	7	9.46	2	5	-
ลูกจ้างโครงการ	1	1.35	-	-	1
<b>รวม</b>	<b>74</b>	<b>100.00</b>	<b>12</b>	<b>46</b>	<b>16</b>
<b>คิดเป็นร้อยละ</b>			<b>16.22</b>	<b>62.16</b>	<b>21.62</b>

ที่มา : งานบริหารบุคคล

ตารางที่ 6 จำนวนบุคลากรสายสนับสนุนวิชาการจำแนกตามสำนักงานเลขานุการ/ภาควิชา

ประเภท	จำนวน (ร้อยละ)	ภาควิชา				
		คณิตศาสตร์ สถิติ และคอมพิวเตอร์	เคมี	ฟิสิกส์	วิทยาศาสตร์ ชีวภาพ	สำนักงาน เลขานุการ
ข้าราชการ	23 (31.08%)	1	4	4	4	10
ลูกจ้างประจำ	9 (12.16%)	2	1	2	1	3
พนักงานมหาวิทยาลัย (เงินรายได้คณะ)	34 (45.95%)	3	5	1	5	20
ลูกจ้างชั่วคราว	7 (9.46%)	1	3	-	2	1
ลูกจ้างโครงการ	1 (1.35%)	-	-	-	-	-
<b>รวม</b>	<b>75</b>	<b>7</b>	<b>13</b>	<b>7</b>	<b>12</b>	<b>34</b>
<b>คิดเป็นร้อยละ</b>		<b>9.46</b>	<b>17.57</b>	<b>9.46</b>	<b>16.22</b>	<b>45.95</b>

### 1.5 เทคโนโลยี อุปกรณ์ อาคารและสถานที่และสิ่งอำนวยความสะดวก

#### ระบบเทคโนโลยีสารสนเทศ

- เทคโนโลยีเครือข่ายไร้สาย (Wireless Technology) สำหรับให้บริการใช้งานระบบเครือข่ายและอินเทอร์เน็ตภายในคณะแก่นักศึกษาและบุคลากร โดยกระจายให้บริการครอบคลุมพื้นที่อาคารต่างๆ ของคณะ

- เครื่องแม่ข่ายคอมพิวเตอร์ ( Computer Server) และเครื่องคอมพิวเตอร์ลูกข่าย ประจำทุกห้องเรียน ห้องประชุม และจัดสรรสำหรับการปฏิบัติงานของบุคลากร

- เครื่องคอมพิวเตอร์สำหรับสืบค้นข้อมูล สำหรับนักศึกษาในพื้นที่ห้องสมุดของคณะ

#### ระบบสารสนเทศภายในคณะ

- ระบบฐานข้อมูลบัณฑิตศึกษา

- ระบบฐานข้อมูลงานวิจัย

- ระบบฐานข้อมูลห้องสมุด

- ระบบบริหารงานบุคคล

- ระบบสื่อการเรียนการสอน (E-Learning)

- ระบบ UBU TQF Mapper

- ระบบจัดเก็บตัวอย่างข้อสอบ

- ระบบสารสนเทศเพื่อการบริหาร (E-Manage) ซึ่งประกอบด้วยระบบสารสนเทศต่างๆ ดังต่อไปนี้

- ระบบการลาออนไลน์

- ระบบประชุมอิเล็กทรอนิกส์

- ระบบฐานข้อมูลบุคลากร

- ระบบบริหารจัดการโครงการ
- ระบบเพิ่มสะสมงาน
- ระบบเอกสารอ้างอิง

### 1.6 สถานที่และสิ่งแวดล้อม

อาคารของคณะวิทยาศาสตร์ ในปี 2561 ประกอบด้วย

อาคารวิทยาศาสตร์ชีวภาพ มีพื้นที่ใช้สอยรวม 5,237 ตารางเมตร ประกอบด้วย

- ห้องพักอาจารย์ จำนวน 11 ห้อง
- ห้องสำนักงานภาควิชา จำนวน 1 ห้อง
- ห้องประชุม จำนวน 1 ห้อง
- ห้องเรียนบรรยาย จำนวน 4 ห้อง
- ห้องเรียนปฏิบัติการ จำนวน 10 ห้อง

อาคารเคมี มีพื้นที่ใช้สอยรวม 6,416.70 ตารางเมตร ประกอบด้วย

- ห้องพักอาจารย์ จำนวน 13 ห้อง
- ห้องสำนักงานภาควิชา จำนวน 1 ห้อง
- ห้องประชุม จำนวน 1 ห้อง
- ห้องเรียนบรรยาย จำนวน 3 ห้อง
- ห้องเรียนปฏิบัติการ จำนวน 10 ห้อง

อาคารฟิสิกส์ มีพื้นที่ใช้สอยรวม 4,657.67 ตารางเมตร ประกอบด้วย

- ห้องพักอาจารย์ จำนวน 16 ห้อง
- ห้องสำนักงานภาควิชา จำนวน 1 ห้อง
- ห้องประชุม จำนวน 1 ห้อง
- ห้องเรียนบรรยาย จำนวน 5 ห้อง
- ห้องเรียนปฏิบัติการ จำนวน 8 ห้อง

อาคารวิจัย มีพื้นที่ใช้สอยรวม 17,614 ตารางเมตร ประกอบด้วย

- ห้องพักอาจารย์ จำนวน 107 ห้อง
- ห้องพักผู้บริหาร จำนวน 6 ห้อง
- สำนักงานเลขานุการ จำนวน 10 ห้อง
- ห้องประชุม จำนวน 3 ห้อง
- ห้องสมุด จำนวน 1 ห้อง
- ห้องสำนักงานภาควิชาคณิตศาสตร์ สถิติและคอมพิวเตอร์ จำนวน 1 ห้อง
- ห้องเรียนบรรยาย จำนวน 12 ห้อง
- ห้องเรียนปฏิบัติการ จำนวน 12 ห้อง
- ห้องพัก จำนวน 25 ห้อง
- ห้องตรวจวิเคราะห์ผลิตภัณฑ์ OTOP จำนวน 1 ห้อง
- ห้องตรวจวิเคราะห์น้ำ จำนวน 2 ห้อง



## บทที่ 2

### แผนปฏิบัติการประจำปีงบประมาณ พ.ศ. 2561

#### คณะวิทยาศาสตร์ มหาวิทยาลัยอุบลราชธานี

#### วิสัยทัศน์

คณะวิทยาศาสตร์เป็นศูนย์กลางการเรียนรู้และวิจัยในภูมิภาคลุ่มน้ำโขงและอาเซียน

#### พันธกิจ

1. สร้างบัณฑิตที่มีคุณภาพในระดับสากล มีคุณธรรมและดำรงชีวิตบนพื้นฐานความพอเพียง
2. วิจัยและสร้างนวัตกรรมเพื่อให้เกิดองค์ความรู้ใหม่และผลงานสร้างสรรค์ ที่สามารถประยุกต์ใช้ได้
3. บริการวิชาการเพื่อเสริมสร้างความร่วมมือและเรียนรู้กับชุมชน
4. ทำนุบำรุงศิลปวัฒนธรรม และภูมิปัญญาท้องถิ่น ในภูมิภาคลุ่มน้ำโขงด้วยการบูรณาการกับองค์ความรู้ทางวิทยาศาสตร์

#### วัตถุประสงค์

1. สร้างบัณฑิตที่มีความรู้ความสามารถ มีคุณธรรม จริยธรรม มีจิตสำนึก และความรับผิดชอบ สามารถพัฒนาตนเองอย่างต่อเนื่อง ทนต่อการเปลี่ยนแปลง เพื่อให้ประสบผลสำเร็จในการประกอบอาชีพตามหลักปรัชญาเศรษฐกิจพอเพียง
2. สร้างองค์ความรู้ พัฒนานวัตกรรมจากการวิจัย และต่อยอดภูมิปัญญาท้องถิ่น เพื่อนำไปสู่การพัฒนาและแก้ไขปัญหาที่ตอบสนองความต้องการที่จะเพิ่มขีดความสามารถของชุมชน สังคมและประเทศ
3. บริการวิชาการและถ่ายทอดความรู้เทคโนโลยี เพื่อเสริมสร้างความเข้มแข็งของการศึกษาขั้นพื้นฐาน ความมั่นคงในการประกอบอาชีพ และการจัดการสุขภาวะและสิ่งแวดล้อม และเชื่อมโยงกลับสู่การเรียนการสอน การวิจัย และการทำนุบำรุงศิลปวัฒนธรรม
4. ศึกษา เรียนรู้ เผยแพร่ และสร้างความเข้าใจเกี่ยวกับความหลากหลายของศิลปวัฒนธรรมและภูมิปัญญาท้องถิ่นในภูมิภาคลุ่มน้ำโขง เพื่อการธำรงรักษา
5. บริหารจัดการตามหลักธรรมาภิบาล เพื่อพัฒนาคณะให้เป็นศูนย์กลางแห่งการเรียนรู้ บุคลากรมีคุณภาพและมีความสุข

#### อัตลักษณ์/เอกลักษณ์ ของมหาวิทยาลัย

อัตลักษณ์ : “สร้างสรรค์ สามัคคี สำนึกดี ต่อสังคม”

เอกลักษณ์ : “ภูมิปัญญาแห่งภูมิภาคลุ่มน้ำโขง”

## ยุทธศาสตร์ และเป้าหมาย/เป้าประสงค์

ยุทธศาสตร์	เป้าหมาย/เป้าประสงค์
1. จัดการศึกษาด้านวิทยาศาสตร์และเทคโนโลยีที่ได้มาตรฐานสากล เพื่อเป็นกำลังในการพัฒนาประเทศ และเป็นที่ยอมรับในภูมิภาคลุ่มน้ำโขง	1. พันธกิจมีความเป็นเลิศทางวิชาการและเชี่ยวชาญในทักษะวิชาชีพ 2. การเรียนรู้และสร้างสรรค์นวัตกรรม 3. มีความสามารถด้านภาษาอังกฤษ 4. ทันท่วงทีเทคโนโลยี มีความอดทนในการทำงาน มีภาวะผู้นำ มีคุณธรรมจริยธรรมและความพอเพียง และมีมนุษยสัมพันธ์ดี
2. พัฒนางานวิจัยแบบมุ่งเป้าเพื่อสร้างองค์ความรู้และนวัตกรรม ที่มุ่งเน้นการพัฒนาคุณภาพชีวิตของประชาชนและสังคมในภูมิภาคลุ่มน้ำโขงอย่างยั่งยืน	ประชาชนและสังคมได้รับองค์ความรู้และนวัตกรรม เฉพาะด้านที่เป็นที่ยอมรับในระดับชาติ/นานาชาติ และนำองค์ความรู้และนวัตกรรมไปใช้ประโยชน์ในมิติ ด้านนโยบาย ชุมชนสังคม อุตสาหกรรม และเชิงพาณิชย์
3. ส่งเสริม สนับสนุนการบูรณาการงานบริการวิชาการอย่างมีส่วนร่วม เพื่อเสริมสร้างความเข้มแข็ง และเพิ่มศักยภาพของชุมชนและสังคมบนพื้นฐานความพอเพียง เพื่อการพัฒนาที่ยั่งยืน	ประชาชน ชุมชน และสังคม ได้รับการบริการวิชาการ ที่นำไปสู่การเพิ่มศักยภาพในการแก้ปัญหาและพัฒนาเชิงพื้นที่ ตามแนวทางปรัชญาของเศรษฐกิจพอเพียง และสอดคล้องกับนโยบายของประเทศ
4. อนุรักษ์ สืบสาน ภูมิปัญญาท้องถิ่น ศิลปะและวัฒนธรรม เพื่อให้เกิดจิตสำนึกรักท้องถิ่นและประเทศไทย	นักศึกษา บุคลากร และชุมชน ร่วมอนุรักษ์ สืบสาน ภูมิปัญญาท้องถิ่น ศิลปะและวัฒนธรรม เพื่อสร้างสรรค์ผลงานที่สะท้อนคุณค่าภูมิปัญญา ศิลปะ และวัฒนธรรมของท้องถิ่นและภูมิภาคลุ่มน้ำโขง
5. บริหารจัดการภายใต้หลักธรรมาภิบาล สามารถปรับตัวให้ทันกับพลวัตการเปลี่ยนแปลง ยกระดับคุณภาพให้เป็นมาตรฐานสากล และ สร้างสภาพแวดล้อมที่เอื้อต่อการเรียนรู้และการทำงานอย่างมีความสุข	องค์กรมีการบริหารจัดการอย่างมีธรรมาภิบาล บริหารทรัพยากรอย่างมีประสิทธิภาพและเกิดประโยชน์สูงสุด มีสภาพแวดล้อมที่เอื้อต่อการเรียนรู้ และการทำงานอย่างมีความสุข และได้รับความชื่นชมในภาพลักษณ์ที่ดีของมหาวิทยาลัย
6. บริหารและพัฒนาทรัพยากรมนุษย์อย่างเป็นระบบ และต่อเนื่องให้สอดคล้องกับบริบทที่เปลี่ยนแปลงไป	มหาวิทยาลัยมีบุคลากรที่มีสมรรถนะสูง มีคุณธรรม จริยธรรม และมีสุขภาวะที่ดี สามารถขับเคลื่อน มหาวิทยาลัยให้บรรลุวิสัยทัศน์ได้อย่างมีประสิทธิภาพ และประสิทธิผลอย่างมีความสุขและความผูกพันต่อองค์กร

ยุทธศาสตร์	เป้าหมาย/เป้าประสงค์
7. พัฒนาโครงสร้างพื้นฐานด้านเทคโนโลยีสารสนเทศและการสื่อสารที่ทันสมัย มั่นคง ปลอดภัย เพื่อพัฒนาสู่การเป็นมหาวิทยาลัยดิจิทัล	มหาวิทยาลัยมีระบบเทคโนโลยีสารสนเทศและการสื่อสารที่ทันสมัย เพื่อสนับสนุนการเรียนรู้ การบริการทางการศึกษา การบริหารจัดการ และการเพิ่มศักยภาพนักศึกษา และบุคลากร เพื่อเข้าสู่สังคมดิจิทัลอย่างรู้เท่าทัน

## ยุทธศาสตร์พัฒนาคณะวิทยาศาสตร์ ปีงบประมาณ พ.ศ. 2561

ยุทธศาสตร์ที่ 1 จัดการศึกษาด้านวิทยาศาสตร์และเทคโนโลยีที่ได้มาตรฐานสากล เพื่อเป็นกำลังในการพัฒนาประเทศ และเป็นที่ยอมรับในภูมิภาคลุ่มน้ำโขง

### เป้าหมาย/เป้าประสงค์

1. บัณฑิตมีความเป็นเลิศทางวิชาการและเชี่ยวชาญในทักษะวิชาชีพ
2. การเรียนรู้และสร้างสรรค์นวัตกรรม
3. มีความสามารถด้านภาษาอังกฤษ
4. ทันท่วงทีเทคโนโลยี มีความอุตสาหกรรมในการทำงาน มีภาวะผู้นำ มีคุณธรรมจริยธรรมและความพอเพียง และมีมนุษยสัมพันธ์ดี

### ตัวชี้วัด

ตัวชี้วัด	แผนการดำเนินงาน		ผู้รับผิดชอบ
	ค่าเป้าหมาย	หน่วยนับ	
1. ร้อยละบัณฑิตระดับปริญญาตรีที่สอบผ่านใบประกอบวิชาชีพ (กรณีหลักสูตรที่มีวิชาชีพ) ในครั้งแรก	80	ร้อยละ	บริการการศึกษา
2. ร้อยละของจำนวนนักศึกษาที่ได้รับรางวัลทั้งในระดับชาติ หรือระดับนานาชาติ	0.75	ร้อยละ	บริการการศึกษา
3. ร้อยละของบัณฑิตระดับปริญญาตรีที่ดำเนินงานทำหรือประกอบอาชีพอิสระหรือเป็นผู้ประกอบการภายใน 1 ปี	80	ร้อยละ	บริการการศึกษา
4. ร้อยละของผู้สำเร็จการศึกษาที่ได้งานทำตรงสาขา	75	ร้อยละ	บริการการศึกษา
5. จำนวนนวัตกรรมของนักศึกษาต่อปี	25	ผลงาน	บริการการศึกษา
6. ร้อยละของผู้สำเร็จการศึกษาที่สอบผ่านเกณฑ์การทดสอบความรู้ความสามารถด้านภาษาอังกฤษไม่น้อยกว่าระดับ B1 ของ CEFR LEVEL	-	ร้อยละ	บริการการศึกษา
7. ร้อยละความพึงพอใจของนายจ้างที่มีต่อผู้สำเร็จการศึกษา (ด้านคุณธรรมจริยธรรม และการเป็นที่พึงของสังคมด้านภาวะผู้นำ การทำงานเป็นทีม ความใฝ่รู้ด้านการพัฒนาตนเอง ความใฝ่รู้ การใช้เทคโนโลยีที่เหมาะสมกับการดำรงชีวิต)	80	ร้อยละ	บริการการศึกษา

## โครงการ/กิจกรรม

โครงการ/กิจกรรม	งบประมาณ	ระยะเวลาดำเนินการ	ผู้รับผิดชอบ
1. จัดซื้อวัสดุสำหรับการเรียนการสอน ภาควิชาวิทยาศาสตร์ชีวภาพ	320,000	1 ต.ค.60-30 ก.ย.61	นางสาววรรณษา ทิพย์อำรง ทรัพย์
2. เชิญอาจารย์พิเศษ อาจารย์ผู้ร่วมสอน สำหรับหลักสูตรวิทยาศาสตรบัณฑิต	60,100	1 ต.ค.60-30 ก.ย.61	นางสาววรรณษา ทิพย์อำรง ทรัพย์
3. จัดซื้อวัสดุสำหรับการเรียนการสอนวิชา ปัญหาพิเศษ/โครงการ/โครงการงานพิเศษ	615,000	1 ต.ค.60-30 ก.ย.61	นางสาวสิริวิรัญญา ศรีษาคำ กุลวัฒน์
4. ฝึกปฏิบัติงานด้านสุขศาสตร์อุตสาหกรรม	10,160	1 เม.ย.-30 ก.ย.61	อาจารย์กานต์นลินญา บุญที
5. ฝึกปฏิบัติการป้องกันอัคคีภัย	42,500	1 เม.ย.-30 มิ.ย.61	อาจารย์สุนทร ศรีเที่ยง
6. จ้างนักศึกษาช่วยงานการเรียนการสอน ของภาควิชา	25,000	1 ต.ค.60-30 ก.ย.61	ผศ.ดร.สนม ร่วมสุข
7. สนับสนุนนักศึกษาเข้าแข่งขันกีฬาและ วิชาการ "การแข่งขันกีฬาจุฬาลงกรณ์วิทยา สัมพันธ์แห่งประเทศไทย (โคโลนี่เกมส์) ครั้งที่ 14"	49,120	1 ต.ค.60-30 ก.ย.61	ดร.ศศิธร หล่อเรืองศิลป์
8. Safety Patrol : Safety Workshop	ไม่ใช่ งบประมาณ	1 ม.ค.-31 มี.ค.61	ดร.กตिका สระมณีอินทร์
9. การเตรียมความพร้อมวิชาโครงการ พิเศษ/โครงการ/ปัญหาพิเศษ สำหรับ นักศึกษา ชั้นปีที่ 4	ไม่ใช่ งบประมาณ	1 ต.ค.60-30 ก.ย.61	อาจารย์นิภาพร คำหลอม
10. การขี้งอันตรายและการประเมินความ เสี่ยง	ไม่ใช่ งบประมาณ	1 ม.ค.-30 มิ.ย.61	อาจารย์กานต์นลินญา บุญที
11. จัดซื้อการจัดหาวัสดุสำหรับการเรียน การสอน ภาควิชาเคมี	576,000	1 ต.ค.60-30 ก.ย.61	รศ.ดร.พรพรรณ พิงโพธิ์
12. เชิญอาจารย์พิเศษหลักสูตร วิทยาศาสตร์และเทคโนโลยีการยาง	43,780	1 ต.ค.60-30 ก.ย.61	ดร.สรารัฐ ประเสริฐศรี
13. การจัดการขยะ และของเสียอันตราย ห้องปฏิบัติการ	129,272	1 ต.ค.60-30 ก.ย.61	นายศิริวัฒน์ จันทร์ตรี
14. จ้างนักศึกษาเป็นผู้ช่วยสอนรายวิชา ปฏิบัติการ ภาควิชาเคมี	45,000	1 ต.ค.60-30 ก.ย.61	อาจารย์มาลี ประจวบสุข
15. การสนับสนุนโครงการงานพิเศษ ภาควิชา เคมี	465,000	1 ต.ค.60-30 ก.ย.61	ดร.อริสรา อีสสระีย์
16. เตรียมความพร้อมก่อนการฝึกงาน ภาควิชาเคมี	ไม่ใช่ งบประมาณ	1 เม.ย.-30 มิ.ย.61	ผศ.ดร.ปฐุมิ จารุจรัส

โครงการ/กิจกรรม	งบประมาณ	ระยะเวลาดำเนินการ	ผู้รับผิดชอบ
17. เตรียมความพร้อมก่อนการฝึกงานสาขา วิทยาศาสตร์และเทคโนโลยีการยาง	ไม่ใช้ งบประมาณ	1 เม.ย.-30 มิ.ย.61	ดร.คันศนีย์ ศรีจันทร์
18. เตรียมความพร้อมการใช้เครื่องมือ วิทยาศาสตร์ก่อนทำงานจริง สำหรับ นักศึกษาเคมี	ไม่ใช้ งบประมาณ	1 ต.ค.60-31 มี.ค.61	นางสาวเสาวณีย์ เหล่าสิงห์
19. ถ่ายทอดประสบการณ์การฝึกงานภาค ฤดูร้อนจากรุ่นพี่สู่รุ่นน้อง	ไม่ใช้ งบประมาณ	1 ก.ค.-30 ก.ย.61	ดร.สมจินตนา ทวีพานิชย์
20. อบรมความปลอดภัยในการทำงาน เกี่ยวกับห้องปฏิบัติการทางวิทยาศาสตร์	ไม่ใช้ งบประมาณ	1 ก.ค.-30 ก.ย.61	นายศิริวัฒน์ จันทร์ตรี
21. วัสดุสำหรับการเรียนการสอนใน รายวิชาของภาควิชาฟิสิกส์	264,000	1 ต.ค.60-30 ก.ย.61	ดร.อมร เทศสกุลวงศ์
22. ค่าใช้จ่ายในการดำเนินงานโครงการ พิเศษสำหรับนักศึกษาฟิสิกส์	145,000	1 ต.ค.60-30 ก.ย.61	ดร.อมร เทศสกุลวงศ์
23. อบรมเชิงปฏิบัติการการทำโครงการ วิทยาศาสตร์เพื่อสร้างภาพลักษณ์ของคณะ	10,880	1 เม.ย.-30 มิ.ย.61	ดร.จิตกร ผลโยธู
24. จ้างนักศึกษาช่วยสอนปฏิบัติการฟิสิกส์	19,750	1 ต.ค.60-30 ก.ย.61	ดร.จิตกร ผลโยธู
25. มองต่างคณะ ครั้งที่ 5	ไม่ใช้ งบประมาณ	1 ต.ค.60-31 มี.ค.61	ดร.สมคิด เพ็ญชารี
26. คุวิจัยไกล้ตัว ครั้งที่ 3	ไม่ใช้ งบประมาณ	1 ก.ค.-30 ก.ย.61	รศ.เรวัฒน์ เหล่าไพบูลย์
27. จัดซื้อวัสดุเพื่อสนับสนุนการเรียนการ สอนและวัสดุสำนักงานภาควิชา	120,000	1 ต.ค.60-30 ก.ย.61	ดร.ทศพร จูนิม
28. นิเทศนักศึกษาและติดตาม ความก้าวหน้านักศึกษาหลักสูตรวิทยา ศาสตรมหาบัณฑิต สาขาวิชาคณิตศาสตร์ ศึกษา	15,000	1 มี.ค.-31 ส.ค.61	รศ.ดร.มนกรณ์ วัฒนทวีกุล
29. จ้างนักศึกษาช่วยงานวิชาเกี่ยวกับวิชา ปฏิบัติการสาขาคอมพิวเตอร์	20,000	1 ต.ค.60-30 ก.ย.61	ดร.วรารุณี ฟ้าเจริญ
30. สนับสนุนการทำโครงการสำหรับ นักศึกษาปริญญาตรี สาขาวิชาเทคโนโลยี สารสนเทศ	400,000	1 ต.ค.60-30 ก.ย.61	ดร.ณัฐ ติษเจริญ
31. จัดซื้ออุปกรณ์สำหรับทำโครงการ คณิตศาสตร์ สำหรับนักศึกษา ระดับ ปริญญาตรี สาขาคณิตศาสตร์	160,000	1 ต.ค.-31 ธ.ค.60	ผศ.ดร.ศราวุธ แสนการุณ
32. จัดซื้ออุปกรณ์สำหรับทำโครงการ คอมพิวเตอร์ สำหรับนักศึกษาระดับ ปริญญาตรี สาขาวิทยาการคอมพิวเตอร์	160,000	1 ต.ค.60-30 ก.ย.61	ดร.วิจิต สมบัติ

โครงการ/กิจกรรม	งบประมาณ	ระยะเวลาดำเนินการ	ผู้รับผิดชอบ
33. สนับสนุนนักศึกษาเข้าร่วมการแข่งขันเชิงทักษะ	74,260	1 ต.ค.60-30 ก.ย.61	ดร.เกรียงศักดิ์ ตรีประพิณ
34. เครือข่ายความร่วมมือจัดประชุมวิชาการระดับชาติและนานาชาติด้านคอมพิวเตอร์และเทคโนโลยีสารสนเทศ	42,880	1 ต.ค.60-30 ก.ย.61	ดร.สมปอง เวฬุวนาธร
35. เชิญอาจารย์พิเศษสำหรับหลักสูตรวิทยาศาสตร์มหาบัณฑิต สาขาวิชาคณิตศาสตร์ศึกษา	26,400	1 มี.ค.-31 พ.ค.61	รศ.ดร.มนกรณ์ วัฒนทวีกุล
36. กิจกรรมเตรียมความพร้อม และเสริมทักษะสำหรับนักศึกษา IT	ไม่ใช่ งบประมาณ	1 ต.ค.60-30 ก.ย.61	นายพิชิต โสภากันต์
37. การอบรมเชิงปฏิบัติการ เรื่อง การพิมพ์เอกสาร โครงการงานและรายงานทางคณิตศาสตร์ด้วยการใช้โปรแกรมสำเร็จรูป LATEX	ไม่ใช่ งบประมาณ	1 เม.ย.-30 มิ.ย.61	ผศ.ดร.วีรยุทธ นิลสระคู
38. เชิญผู้เชี่ยวชาญ สาขาวิทยาการคอมพิวเตอร์และเทคโนโลยีสารสนเทศ	15,000	1 ต.ค.-31 ธ.ค.60	ผศ.ชยาพร แก่นสารี
39. บริหารจัดการสหกิจศึกษา คณะวิทยาศาสตร์	298,190	1 ต.ค.60-30 ก.ย.61	นางสาวปรียากร พิมเงิน
40. สนับสนุนการจัดการเรียนการสอนระดับปริญญาตรี	520,580	1 ต.ค.60-30 ก.ย.61	นายปราการ ภิรมย์กิจ
41. ปรับปรุงหลักสูตร ตามกรอบมาตรฐานคุณวุฒิระดับอุดมศึกษา พ.ศ. 2552	37,275	1 ต.ค.60-30 ก.ย.61	นางเรไร กาฬบุตร
42. พัฒนาศักยภาพผู้รับทุนเรียนดี วิทยาศาสตร์แห่งประเทศไทย และนักศึกษา ระดับปริญญาตรี และระดับบัณฑิตศึกษา	1,210,000	1 ต.ค.60-30 ก.ย.61	นางเรไร กาฬบุตร
43. มอบทุนการศึกษารางวัลเรียนดี วิทยาศาสตร์ สำหรับนักศึกษาปริญญาตรี	40,000	1 ต.ค.60-30 ก.ย.61	นางเรไร กาฬบุตร
44. จัดซื้อวัสดุสำหรับหลักสูตรระดับบัณฑิตศึกษา สาขาวิชาวิทยาศาสตร์ศึกษา	24,000	1 ต.ค.60-30 ก.ย.61	ผศ.ดร.ศักดิ์ศรี สุภาขร
45. ประชาสัมพันธ์หลักสูตรระดับบัณฑิตศึกษา	90,880	1 ต.ค.60-30 ก.ย.61	นางสาวปรียากร พิมเงิน
46. ติดตามความก้าวหน้าในการทำวิจัยของ นักศึกษาหลักสูตรระดับบัณฑิตศึกษา สาขาวิทยาศาสตร์ศึกษา	15,000	1 ต.ค.60-30 ก.ย.61	ผศ.ดร.กานต์ตะวัน วุฒิเสลา
47. เชิญผู้เชี่ยวชาญบรรยายพิเศษในรายวิชาสัมมนาและการจัดการความรู้ของหลักสูตรระดับบัณฑิตศึกษา สาขาวิชา	15,000	1 ต.ค.60-30 ก.ย.61	ผศ.ดร.สุระ วุฒิพรหม

โครงการ/กิจกรรม	งบประมาณ	ระยะเวลาดำเนินการ	ผู้รับผิดชอบ
วิทยาศาสตร์ศึกษา			
48. การเสวนาเพื่อพัฒนาหลักสูตร วิทยาศาสตร์ศึกษาจากมุมมองของ มหาบัณฑิตและนักศึกษาของหลักสูตร	ไม่ใช้ งบประมาณ	1 ต.ค.-31 ธ.ค.60	ผศ.ดร.ศักดิ์ศรี สุภาขร
49. การประชุมคณะกรรมการบริหาร หลักสูตรระดับบัณฑิตศึกษา	13,500	1 ต.ค.60-30 ก.ย.61	นางอัญชลี มาจันทร์
50. การจัดการเรียนการสอนระดับ บัณฑิตศึกษา	1,044,010	1 ต.ค.60-30 ก.ย.61	นางอัญชลี มาจันทร์
51. ปฐมนิเทศนักศึกษาใหม่ ระดับ บัณฑิตศึกษา	3,550	1 ต.ค.60-30 ก.ย.61	นางอัญชลี มาจันทร์
52. พัฒนาทักษะภาษาอังกฤษ และวัด ทดสอบภาษาอังกฤษสำหรับนักศึกษา วิทยาศาสตร์	150,000	1 ต.ค.60-30 มิ.ย.61	นางสาวคันสนีย์ จักรมีพักตร์
53. การแข่งขันกีฬาภายในเชื่อม ความสัมพันธ์ UBU Games 2017	32,000	1 ต.ค.60-31 มี.ค.61	นางสาวคันสนีย์ จักรมีพักตร์
54. การแข่งขันกีฬาเชื่อมความสัมพันธ์ ประจำปีครั้งที่ 12	14,000	1 ม.ค.-31 มี.ค.61	นางสาวคันสนีย์ จักรมีพักตร์
55. การประกวดเชียร์ลีดเดอร์ในกีฬา สัมพันธ์ มหาวิทยาลัยอุบลราชธานี	15,000	1 ต.ค.60-30 ก.ย.61	นางสาวคันสนีย์ จักรมีพักตร์
56. ปฐมนิเทศนักศึกษา ชั้นปีที่ 4	10,000	1 ม.ค.-30 มิ.ย.61	นางสาวคันสนีย์ จักรมีพักตร์
57. สนับสนุนกิจกรรมนักศึกษา	9,000	1 ต.ค.60-30 ก.ย.61	นางสาวคันสนีย์ จักรมีพักตร์
58. เตรียมความพร้อมสู่โลกการทำงาน	40,600	1 ม.ค.-30 มิ.ย.61	นางสาวคันสนีย์ จักรมีพักตร์
59. ปฐมนิเทศนักศึกษาใหม่	44,850	1 ม.ค.-30 มิ.ย.61	นางสาวคันสนีย์ จักรมีพักตร์
60. สอนน้องร้องเพลง	-	1 ก.ค.-30 ก.ย.61	นางสาวคันสนีย์ จักรมีพักตร์
61. SCI Smart Ambassador 2018	25,000	1 ก.ค.-30 ก.ย.61	นางสาวคันสนีย์ จักรมีพักตร์
62. พิธีซ้อมรับปริญญาและแสดงความยินดี กับบัณฑิตใหม่	120,850	1 ต.ค.-31 ธ.ค.60	นางสาวคันสนีย์ จักรมีพักตร์
63. สานสัมพันธ์น้องพี่สันตนาการ	5,000	1 ต.ค.60-30 ก.ย.61	นางสาวคันสนีย์ จักรมีพักตร์
64. เสริมสร้าง พัฒนาเทคนิคการให้ คำปรึกษาด้านทุนและสวัสดิการนักศึกษา	3,000	1 ต.ค.60-30 ก.ย.61	นายสมบัติ หลักบุญ
65. จัดทำสื่อวีดิทัศน์องค์ความรู้ในการ ประกอบอาชีพและการเป็นผู้ประกอบการ ของศิษย์เก่า "พีริเริ่ม น้องเสริมต่อ ต่อยอด ความคิด พิชิตความสำเร็จ"	5,000	1 ต.ค.60-30 ก.ย.61	นายสมบัติ หลักบุญ
66. ส่งเสริมและพัฒนาทักษะการทำงาน ระหว่างเรียน	30,000	1 ต.ค.60-30 ก.ย.61	นายสมบัติ หลักบุญ



โครงการ/กิจกรรม	งบประมาณ	ระยะเวลาดำเนินการ	ผู้รับผิดชอบ
67. การแข่งขันกีฬาวิทยาศาสตร์สัมพันธ์ แห่งประเทศไทย ครั้งที่ 27	131,220	1 เม.ย.-30 ก.ย.61	นายสมบัติ หลักบุญ
68. สนับสนุนให้นักศึกษาทำกิจกรรมจิต อาสา	20,000	1 ต.ค.60-30 ก.ย.61	นายสมบัติ หลักบุญ
69. จัดซื้อวัสดุอุปกรณ์และจ้างเหมาบริการ เพื่อการบริหารจัดการของสำนักงาน เลขานุการ	150,000	1 ต.ค.60-30 ก.ย.61	นางสาวสุตินทรณ์ อาชญาทา
70. จัดซื้อจัดหาวัสดุสำนักงาน เพื่อ สนับสนุนการจัดการเรียนการสอน	200,000	1 ต.ค.60-30 ก.ย.61	นางสาวสุตินทรณ์ อาชญาทา
71. ซ่อมบำรุงวัสดุ/ครุภัณฑ์ ปรับปรุงกลุ่ม อาคารคณะวิทยาศาสตร์	2,300,000	1 ต.ค.60-30 ก.ย.61	นายรัชต์วิภพ มีทรัพย์รุ่งโรจน์
72. ประชุมวิชาการวิทยาศาสตร์และ เทคโนโลยีภาคตะวันออกเฉียงเหนือ 2018 (North Eastern Science and Technology Conference : NESTC 2018)	75,600	1 ม.ค.-31 มี.ค.61	นางเรไร กาฬบุตร

**ยุทธศาสตร์ที่ 2** ด้านการวิจัย พัฒนางานวิจัยแบบมุ่งเป้าเพื่อสร้างองค์ความรู้และนวัตกรรม ที่มุ่งเน้นการพัฒนาคุณภาพชีวิตของประชาชนและสังคมในภูมิภาคลุ่มน้ำโขงอย่างยั่งยืน

#### เป้าหมาย/เป้าประสงค์

ประชาชนและสังคมได้รับองค์ความรู้และนวัตกรรมเฉพาะด้านที่เป็นที่ยอมรับในระดับชาติ/นานาชาติ และนำองค์ความรู้และนวัตกรรมไปใช้ประโยชน์ในมิติด้านนโยบาย ชุมชนสังคม อุตสาหกรรม และเชิงพาณิชย์

#### ตัวชี้วัด/ค่าเป้าหมาย

ตัวชี้วัด	แผนการดำเนินงาน		ผู้รับผิดชอบ
	ค่าเป้าหมาย	หน่วยนับ	
1. ร้อยละของผลงานวิจัย/งานสร้างสรรค์ที่ได้รับการตีพิมพ์หรือเผยแพร่ในระดับชาติหรือนานาชาติตามเกณฑ์คณะกรรมการข้าราชการพลเรือนในสถาบันอุดมศึกษา (กพอ.) เมื่อเปรียบเทียบกับโครงการวิจัยที่ได้รับงบประมาณ	50	ร้อยละ	งานส่งเสริมการวิจัย
2. ร้อยละขององค์ความรู้ที่สามารถนำไปใช้อ้างอิงในระดับชาติหรือระดับนานาชาติ	50	ร้อยละ	งานส่งเสริมการวิจัย
3. จำนวนนวัตกรรมที่นำไปใช้ประโยชน์	15	ชิ้นงาน/ ผลงาน	งานส่งเสริมการวิจัย
4. ร้อยละของแนวทาง/ข้อเสนอแนะในการพัฒนาในพื้นที่ชุมชน/สังคม	50	ร้อยละ	งานส่งเสริมการวิจัย

## โครงการ/กิจกรรม

โครงการ/กิจกรรม	งบประมาณ	ระยะเวลาดำเนินการ	ผู้รับผิดชอบ
1. สัมมนา The 4th Seminar on Physics Education research in Thailand (PER-Thai)	-	1 ต.ค.60-31 มี.ค.61	ผศ.ดร.สุระ วุฒิพรหม
2. ส่งเสริมและพัฒนาความสามารถในการทำวิจัยด้านคอมพิวเตอร์และเทคโนโลยีสารสนเทศ	ไม่ใช้งบประมาณ	1 ต.ค.60-30 ก.ย.61	ดร.ณัฐ ดิษเจริญ
3. สนับสนุนค่าสมาชิกและค่าใช้จ่ายในการเดินทางเข้าร่วมประชุมของผู้แทนมหาวิทยาลัยอุบลราชธานีในคณะกรรมการอำนวยการศูนย์ส่งเสริมการวิจัยคณิตศาสตร์แห่งประเทศไทย	34,920	1 ต.ค.60-30 ก.ย.61	ผศ.ดร.วีรยุทธ นิลสระคู
4. เข้าร่วมประชุมคณะกรรมการอำนวยการงานประชุมวิชาการระดับนานาชาติทางด้านวิทยาการคอมพิวเตอร์และวิศวกรรมซอฟต์แวร์	10,940	1 เม.ย.-30 ก.ย.61	ดร.เกรียงศักดิ์ ตรีประพิน
5. ส่งเสริมและพัฒนาศักยภาพการวิจัย	800,000	1 ต.ค.60-30 ก.ย.61	นางสาวอมรรัตน์ วะสุรีย์
6. ส่งเสริมภาพลักษณ์และผลงานการวิจัยให้เป็นที่ประจักษ์	37,950	1 ต.ค.60-30 ก.ย.61	นางสาวอมรรัตน์ วะสุรีย์

**ยุทธศาสตร์ที่ 3** บริการวิชาการ ส่งเสริม สนับสนุนการบูรณาการงานบริการวิชาการอย่างมีส่วนร่วม เพื่อเสริมสร้างความเข้มแข็งและเพิ่มศักยภาพของชุมชนและสังคมบนพื้นฐานความพอเพียง เพื่อการพัฒนาที่ยั่งยืน

### เป้าหมาย/เป้าประสงค์

ประชาชน ชุมชน และสังคม ได้รับการบริการวิชาการที่นำไปสู่การเพิ่มศักยภาพในการแก้ปัญหาและพัฒนาเชิงพื้นที่ ตามแนวทางปรัชญาของเศรษฐกิจพอเพียง และสอดคล้องกับนโยบายของประเทศ

### ตัวชี้วัด/ค่าเป้าหมาย

ตัวชี้วัด	แผนการดำเนินงาน		ผู้รับผิดชอบ
	ค่าเป้าหมาย	หน่วยนับ	
1. จำนวนโครงการบริการวิชาการอย่างมีส่วนร่วมที่มีประสิทธิภาพและสอดคล้องกับนโยบายของมหาวิทยาลัย	95	โครงการ	งานบริการวิชาการและทำนุบำรุงศิลปวัฒนธรรม
2. จำนวนโครงการบริการวิชาการอย่างมีส่วนร่วมภายใต้ความร่วมมือกับองค์กรภายนอก	25	โครงการ	งานบริการวิชาการและทำนุบำรุงศิลปวัฒนธรรม
3. ร้อยละของจำนวนโครงการบริการวิชาการอย่างมีส่วนร่วมที่นำความรู้ และประสบการณ์มาใช้พัฒนาการเรียนการสอนและการวิจัยของจำนวนโครงการบริการวิชาการทั้งหมด	80	ร้อยละ	งานบริการวิชาการและทำนุบำรุงศิลปวัฒนธรรม
4. จำนวนกิจกรรมหรือโครงการเกิดขึ้นในชุมชน/สังคมเพื่อตอบสนองสังคมสูงวัย	10	กิจกรรม/โครงการ	งานบริการวิชาการและทำนุบำรุงศิลปวัฒนธรรม
5. ร้อยละของโรงเรียนที่มีผลสัมฤทธิ์ทางการศึกษาของนักเรียนรายวิชาใดวิชาหนึ่งเพิ่มขึ้น	60	ร้อยละ	งานบริการวิชาการและทำนุบำรุงศิลปวัฒนธรรม
6. จำนวนผู้ประกอบการรายใหม่	5	ราย	งานบริการวิชาการและทำนุบำรุงศิลปวัฒนธรรม
7. ร้อยละของผู้รับบริการที่นำความรู้ไปใช้ประโยชน์	95	ร้อยละ	งานบริการวิชาการและทำนุบำรุงศิลปวัฒนธรรม
8. ร้อยละความพึงพอใจของผู้รับบริการ/หน่วยงาน/องค์กรที่รับบริการวิชาการและวิชาชีพต่อประโยชน์จากบริการ	90	ร้อยละ	งานบริการวิชาการและทำนุบำรุงศิลปวัฒนธรรม
9. ร้อยละความพึงพอใจของผู้ใช้บริการผู้ป่วยใน/ผู้ป่วยนอก	85	ร้อยละ	งานบริการวิชาการและทำนุบำรุงศิลปวัฒนธรรม
10. โรงพยาบาลได้รับการรับรองคุณภาพตามมาตรฐานที่กำหนด	1	รับรอง	งานบริการวิชาการและทำนุบำรุงศิลปวัฒนธรรม
11. ร้อยละของรายได้ที่เพิ่มขึ้นจากการบริการวิชาการ	5	ร้อยละ	งานบริการวิชาการและทำนุบำรุงศิลปวัฒนธรรม
12. ร้อยละของโครงการบริการวิชาการที่มีการดำเนินการในพื้นที่เป้าหมายของมหาวิทยาลัย และชุมชนเกิดการนำความรู้จากการบริการวิชาการไปใช้อย่างต่อเนื่อง	10	ร้อยละ	งานบริการวิชาการและทำนุบำรุงศิลปวัฒนธรรม

## โครงการ/กิจกรรม

โครงการ/กิจกรรม	งบประมาณ	ระยะเวลาดำเนินการ	ผู้รับผิดชอบ
1. หอบริษัทไปห่มป่า ครั้งที่ 12	25,000	1 ต.ค.60-31 มี.ค.61	นางสาวศันสนีย์ จักรมีพัทธ์
2. จำปาวชิรากร ครั้งที่ 12	25,000	1 ต.ค.60-31 มี.ค.61	นางสาวศันสนีย์ จักรมีพัทธ์
3. ค่ายพัฒนาทักษะภาวะความเป็นผู้นำ	31,500	1 ต.ค.-31 ธ.ค.60	นายสมบัติ หลักบุญ
4. ค่ายเยาวชนอิเล็กทรอนิกส์และดาราศาสตร์ ครั้งที่ 13	25,000	1 ต.ค.60-31 มี.ค.61	นางสาวศันสนีย์ จักรมีพัทธ์

**ยุทธศาสตร์ที่ 4** ทำนุบำรุงศิลปวัฒนธรรม อนุรักษ์ สืบสาน ภูมิปัญญาท้องถิ่น ศิลปะและวัฒนธรรม เพื่อให้เกิดจิตสำนึกรักท้องถิ่นและประเทศชาติ

#### เป้าหมาย/เป้าประสงค์

นักศึกษา บุคลากร และชุมชน ร่วมอนุรักษ์ สืบสาน ภูมิปัญญาท้องถิ่น ศิลปะและวัฒนธรรม เพื่อสร้างสรรค์ผลงานที่สะท้อนคุณค่าภูมิปัญญา ศิลปะและวัฒนธรรมของท้องถิ่นและภูมิภาคลุ่มน้ำโขง

#### ตัวชี้วัด/ค่าเป้าหมาย

ตัวชี้วัด	แผนการดำเนินงาน		ผู้รับผิดชอบ
	ค่าเป้าหมาย	หน่วยนับ	
1. ร้อยละของจำนวนโครงการทำนุบำรุงศิลปวัฒนธรรมที่เชื่อมโยงไปสู่การทำวิจัย/บริการวิชาการ/การเรียนการสอน/ กิจกรรมนักศึกษา	20	ร้อยละ	งานบริการวิชาการและทำนุบำรุงศิลปวัฒนธรรม
2. จำนวนแหล่งเรียนรู้ที่ได้รับการพัฒนาทั้งในและนอกมหาวิทยาลัย	2	จำนวนแหล่งเรียนรู้	งานบริการวิชาการและทำนุบำรุงศิลปวัฒนธรรม
3. จำนวนผลงานกิจกรรมที่มีการเผยแพร่ด้านศิลปวัฒนธรรม ไม่น้อยกว่า กิจกรรมต่อปี	75	ผลงาน	งานบริการวิชาการและทำนุบำรุงศิลปวัฒนธรรม
4. ร้อยละของนักศึกษาที่เห็นความสำคัญของศิลปวัฒนธรรมไทย	80	ร้อยละ	งานบริการวิชาการและทำนุบำรุงศิลปวัฒนธรรม
5. ร้อยละความพึงพอใจของผู้เข้าร่วมโครงการต่อประโยชน์ในการทำนุบำรุงศิลปวัฒนธรรม	80	ร้อยละ	งานบริการวิชาการและทำนุบำรุงศิลปวัฒนธรรม
6. จำนวนกิจกรรมที่ให้นักศึกษาได้แสดงผลงาน	7	กิจกรรม	งานบริการวิชาการและทำนุบำรุงศิลปวัฒนธรรม
7. ร้อยละของนักศึกษา บุคลากรและชุมชนที่เข้าร่วมกิจกรรมตามเป้าหมายโครงการ	82	ร้อยละ	
8. จำนวนหมวดความรู้ที่ปรากฏในฐานข้อมูลของมหาวิทยาลัย	2	หมวดความรู้	
9. จำนวนกิจกรรมที่ดำเนินการร่วมกับหน่วยงานภายนอก	7	กิจกรรม	

## โครงการ/กิจกรรม

โครงการ/กิจกรรม	งบประมาณ	ระยะเวลาดำเนินการ	ผู้รับผิดชอบ
1. ธนาคารขยะรีไซเคิล	ไม่ใช้งบประมาณ	1 ต.ค.60-30 ก.ย.61	นางสาวสุพรรณนิการ์ ชาเหล่า
2. ผ้าป่าขยะรีไซเคิล	ไม่ใช้งบประมาณ	1 ต.ค.60-31 มี.ค.61	อาจารย์รัชวุฒิ โคตรลาคำ
3. ทำบุญตักบาตร รับขวัญน้องใหม่	ไม่ใช้งบประมาณ	1 ต.ค.-31 ธ.ค.61	ดร.สายสมร ล้ำลอง
4. สืบสานปีใหม่ไทยด้วยสายใยชาว วิทยาศาสตร์ศึกษา	ไม่ใช้งบประมาณ	1 เม.ย.-30 มิ.ย.61	ผศ.ดร.ศักดิ์ศรี สุภาษร
5. พิธีไหว้ครูและมอบทุนการศึกษา	34,200	1 ก.ค.-30 ก.ย.61	นางสาวศันสนีย์ จักรมีพัทธ์
6. วันลอยกระทง มหาวิทยาลัย อุบลราชธานี	6,000	1 ต.ค.-31 ธ.ค.60	นางสาวศันสนีย์ จักรมีพัทธ์ (ยกเลิกโครงการ)
7. กั้นเกราะข้อใหม่ร่วมใจสืบสาน ประเพณีสักการะหลวงปู่ชา	5,000	1 ต.ค.60-31 มี.ค.61	นางสาวศันสนีย์ จักรมีพัทธ์

**ยุทธศาสตร์ที่ 5** บริหารจัดการ บริหารจัดการภายใต้หลักธรรมาภิบาล สามารถปรับตัวให้ทันกับพลวัตการเปลี่ยนแปลง ยกย่องคุณภาพให้เป็นมาตรฐานสากล และ สร้างสภาพแวดล้อมที่เอื้อต่อการเรียนรู้และการทำงานอย่างมีความสุขพัฒนาระบบ

### เป้าหมาย/เป้าประสงค์

องค์กรมีการบริหารจัดการอย่างมีธรรมาภิบาล บริหารทรัพยากรอย่างมีประสิทธิภาพและเกิดประโยชน์สูงสุด มีสภาพแวดล้อมที่เอื้อต่อการเรียนรู้และการทำงานอย่างมีความสุข และได้รับความชื่นชมในภาพลักษณ์ที่ดีของมหาวิทยาลัย

### ตัวชี้วัด/ค่าเป้าหมาย

ตัวชี้วัด	แผนการดำเนินงาน		ผู้รับผิดชอบ
	ค่าเป้าหมาย	หน่วยนับ	
1. เกณฑ์ระดับคุณธรรมและความโปร่งใสของการดำเนินงานของหน่วยงานภาครัฐ	สูงมาก	ระดับ	งานบริหารทั่วไป
2. กระบวนการหลักของมหาวิทยาลัยมีการนำเทคโนโลยีดิจิทัลมาใช้ในการดำเนินการ	55	ร้อยละ	
3. มหาวิทยาลัยอุบลราชธานีเป็นมหาวิทยาลัยในกำกับของรัฐ	2561	ปี	
4. จำนวนคณะ/หน่วยงานที่มีผลประเมินคุณภาพตามเกณฑ์คุณภาพการศึกษาเพื่อการดำเนินการที่เป็นเลิศ (EdPEX) ตั้งแต่ 200 คะแนนขึ้นไป	-	จำนวนหน่วยงาน	
5. รายได้สุทธิที่เพิ่มขึ้นจากการบริหารจัดการทรัพยากร ทรัพย์สิน และทรัพย์สินทางปัญญาของมหาวิทยาลัย จาก Base line ปี 2559	3	ร้อยละ	
6. ระดับความสำเร็จในการเนิกรผ่านเกณฑ์และวิธีปฏิบัติการจัดการของเสียอันตรายที่มหาวิทยาลัยกำหนด	3	ระดับ	
7. ระดับความพึงพอใจของนักศึกษา/บุคลากรที่มีต่อการบริหารจัดการระบบสาธารณูปโภคและสิ่งแวดล้อมในมหาวิทยาลัย	4.00	ระดับ	
8. ผลการดำเนินการตามมาตรการประหยัดพลังงานของสถาบันอุดมศึกษา	4	คะแนน	
9. ระดับความสำเร็จในการดำเนินงานตามนโยบายแนวปฏิบัติในการพัฒนามหาวิทยาลัยสีเขียว	3	ระดับ	
10. จำนวนผลงานของบุคลากรและนักศึกษาที่ได้รับการเผยแพร่สู่สังคมภายนอกเพื่อสร้างภาพลักษณ์ที่ดีให้มหาวิทยาลัย	40	ผลงาน/ปี	



## โครงการ/กิจกรรม

โครงการ/กิจกรรม	งบประมาณ	ระยะเวลาดำเนินการ	ผู้รับผิดชอบ
1. จ้างเจ้าหน้าที่ทำความสะอาดเครื่องแก้ว ประจำห้องซັกล้างเครื่องแก้ว	104,280	1 ต.ค.60-31 มี.ค.61	นางสาววรรณภา ทิพย์ อํารงทรัพย์
2. จ้างเหมาแรงงานช่างเครื่องคอมพิวเตอร์	144,000	1 ต.ค.60-30 ก.ย.61	ดร.ทศพร จูฉิม
3. บริหารจัดการค่าตอบแทน	833,620	1 ต.ค.60-30 ก.ย.61	นางสุกัญญา พิมพ์บุญมา
4. บริหารจัดการค่าสาธารณูปโภค	5,000,000	1 ต.ค.60-30 ก.ย.61	นางสุกัญญา พิมพ์บุญมา
5. ค่าวัสดุน้ำมันเชื้อเพลิง	50,000	1 ต.ค.60-30 ก.ย.61	นางสุกัญญา พิมพ์บุญมา
6. การจัดการความรู้ (Knowledge Management : KM)	-	1 ต.ค.60-30 ก.ย.61	นางทุติยาภรณ์ วีระกุล
7. การบริหารจัดการ และดำเนินงานตามนโยบายคณะ	500,000	1 ต.ค.60-30 ก.ย.61	นางวรุณี ไชยกาล
8. จ้างเหมาแรงงานพนักงานทำความสะอาด	1,288,000	1 ต.ค.60-30 ก.ย.61	นางวรุณี ไชยกาล
9. Big Cleaning Day คณะวิทยาศาสตร์	-	1 ต.ค.60-30 ก.ย.61	นางวรุณี ไชยกาล
10. ส่งเสริมและสนับสนุนการดำเนินงานด้านแผนและงบประมาณ	20,000	1 ต.ค.60-30 ก.ย.61	งานแผนฯ
11. ส่งเสริมและสนับสนุนการดำเนินงานประกันคุณภาพการศึกษา และพัฒนาบุคลากรด้านการประกันคุณภาพการศึกษา	ยกเลิกโครงการ	1 ต.ค.60-30 ก.ย.61	นางสาวดุจฤทัย สหพงษ์
12. ติดตามตรวจสอบการดำเนินงานประกันคุณภาพการศึกษา	566,960	1 ก.ค.-30 ก.ย.61	นางสาวดุจฤทัย สหพงษ์
13. จ้างเหมาแรงงานดูแลบำรุงรักษาภูมิทัศน์และจ้างเหมาแรงงานซ่อมแซมระบบสุขาภิบาลโครงสร้างอาคาร กลุ่มอาคารวิทยาศาสตร์	477,600	1 ต.ค.60-30 ก.ย.61	นางเกษมณี โสภานเวช
14. จ้างเหมาบุคคลเพื่อปฏิบัติงานเจ้าหน้าที่งานบริการวิชาการ	ยกเลิกโครงการ	1 ต.ค.60-30 ก.ย.61	นางลลิตภัทรา ริมทอง
15. จ้างเหมาแรงงานผู้ปฏิบัติงานด้านคอมพิวเตอร์	180,000	1 ต.ค.60-30 ก.ย.61	นายณัฐพงษ์ สืบสุข
16. เชิญผู้เชี่ยวชาญเป็นวิทยากรฝึกอบรมการพัฒนาระบบสารสนเทศ	ยกเลิกโครงการ	1 ต.ค.60-30 ก.ย.61	นายศุภชัย เชื้อพันธ์
17. ประชาสัมพันธ์ข่าวสารและกิจกรรมคณะวิทยาศาสตร์	ยกเลิกโครงการ	1 ต.ค.60-31 มี.ค.61	นายณัฐพงษ์ สืบสุข

**ยุทธศาสตร์ที่ 6** การบริหารทรัพยากรมนุษย์ บริหารและพัฒนาทรัพยากรมนุษย์อย่างเป็นระบบและต่อเนื่องให้สอดคล้องกับบริบทที่เปลี่ยนแปลงไป

#### เป้าหมาย/เป้าประสงค์

มหาวิทยาลัยมีบุคลากรที่มีสมรรถนะสูง มีคุณธรรม จริยธรรม และมีสุขภาวะที่ดี สามารถขับเคลื่อนมหาวิทยาลัยให้บรรลุวิสัยทัศน์ได้อย่างมีประสิทธิภาพและประสิทธิผลอย่างมีความสุขและความผูกพันต่อองค์กร

#### ตัวชี้วัด/ค่าเป้าหมาย

ตัวชี้วัด	แผนการดำเนินงาน		ผู้รับผิดชอบ
	ค่าเป้าหมาย	หน่วยนับ	
1. ร้อยละของบุคลากรที่มีสมรรถนะสูง	50	ร้อยละ	งานบริหารทั่วไป
2. จำนวนของบุคลากรที่ได้รับรางวัลหรือการยกย่องเชิดชูเกียรติ หรือสร้างชื่อเสียงให้กับมหาวิทยาลัย	30	คน	
3. ร้อยละของบุคลากรที่มีความสุขในการปฏิบัติงาน	80	ร้อยละ	
4. ร้อยละของบุคลากรที่มีความผูกพันต่อองค์กร	92	ร้อยละ	

#### โครงการ/กิจกรรม

โครงการ/กิจกรรม	งบประมาณ	ระยะเวลาดำเนินการ	ผู้รับผิดชอบ
1. พัฒนาศักยภาพบุคลากรสายวิชาการ	400,000	1 ต.ค.60-30 ก.ย.61	นายปรีชา บุญทำนุก
2. พัฒนาศักยภาพบุคลากรสายสนับสนุน	ยกเลิกโครงการ	1 ต.ค.60-30 ก.ย.61	นายธนศิลป์ ทองไทย
3. พัฒนาบุคลากรสายวิชาการ เพื่อเบิกจ่ายค่าตอบแทนผู้ทรงคุณวุฒิทางวิชาการ เข้าสู่การขอกำหนดตำแหน่งผู้ช่วยศาสตราจารย์ รองศาสตราจารย์และศาสตราจารย์	61,820	1 ต.ค.60-30 ก.ย.61	นายปรีชา บุญทำนุก
4. เบิกจ่ายเงินเดือนพนักงานมหาวิทยาลัย (เงินรายได้)	12,818,940	1 ต.ค.60-30 ก.ย.61	นายธนศิลป์ ทองไทย
5. เบิกจ่ายเงินเดือนลูกจ้างชั่วคราว	1,250,260	1 ต.ค.60-30 ก.ย.61	นายปรีชา บุญทำนุก
6. ประกันสังคมสำหรับพนักงานมหาวิทยาลัย (เงินรายได้)	378,000	1 ต.ค.60-30 ก.ย.61	นายธนศิลป์ ทองไทย
7. ประกันสังคมสำหรับลูกจ้างชั่วคราว	62,532	1 ต.ค.60-30 ก.ย.61	นายปรีชา บุญทำนุก
8. การสร้างความรู้ความเข้าใจการเขียนและผลิตตำราหรือหนังสือวิชาการระดับอุดมศึกษาเพื่อเผยแพร่ในสำนักพิมพ์	21,400	กุมภาพันธ์-เมษายน 61	นางสาวดุจฤทัย สหพงษ์

**ยุทธศาสตร์ที่ 7** การพัฒนาระบบเทคโนโลยีสารสนเทศ พัฒนาโครงสร้างพื้นฐานด้านเทคโนโลยีสารสนเทศและการสื่อสารที่ทันสมัย มั่นคง ปลอดภัย เพื่อพัฒนาสู่การเป็นมหาวิทยาลัยดิจิทัล

#### เป้าหมาย/เป้าประสงค์

มหาวิทยาลัยมีระบบเทคโนโลยีสารสนเทศและการสื่อสารที่ทันสมัย เพื่อสนับสนุนการเรียนรู้ การบริการทางการศึกษา การบริหารจัดการ และการเพิ่มศักยภาพนักศึกษา และบุคลากร เพื่อเข้าสู่สังคมดิจิทัลอย่างรู้เท่าทัน

#### ตัวชี้วัด/ค่าเป้าหมาย

ตัวชี้วัด	แผนการดำเนินงาน		ผู้รับผิดชอบ
	ค่าเป้าหมาย	หน่วยนับ	
1. ระดับความสำเร็จในการพัฒนาระบบสื่อสารภายในมหาวิทยาลัยด้วยโครงข่ายดิจิทัล	4	ระดับ	งานคอมพิวเตอร์และเครือข่าย
2. ระดับความพึงพอใจของผู้ใช้บริการระบบเครือข่าย	3.51	ระดับ	งานคอมพิวเตอร์และเครือข่าย

#### โครงการ/กิจกรรม

โครงการ/กิจกรรม	งบประมาณ	ระยะเวลาดำเนินการ	ผู้รับผิดชอบ
1. การพัฒนาเว็บไซต์ของหลักสูตรระดับบัณฑิตศึกษา	ไม่ใช้งบประมาณ	1 ต.ค.60-31 มี.ค.61	นางอัญชลี มาจันทร์
2. การพัฒนาโปรแกรมฐานข้อมูลบัณฑิตศึกษาของคณะวิทยาศาสตร์	30,150	1 ต.ค.60-30 ก.ย.61	นางอัญชลี มาจันทร์

### บทที่ 3

#### กระบวนการจัดทำแผนปฏิบัติการ

##### กลยุทธ์ และมาตรการ

**ยุทธศาสตร์ที่ 1** จัดการศึกษาด้านวิทยาศาสตร์และเทคโนโลยีที่ได้มาตรฐานสากล เพื่อเป็นกำลังในการพัฒนาประเทศ และเป็นที่ยอมรับในภูมิภาคลุ่มน้ำโขง

กลยุทธ์	มาตรการ
<p><b>กลยุทธ์ที่ 1</b></p> <p>พัฒนาหลักสูตรให้ทันสมัย สอดคล้องกับความต้องการของสังคม และทิศทางการพัฒนาประเทศ โดยมีกิจกรรมเชิงบูรณาการในหลักสูตรที่ส่งเสริมอัตลักษณ์และคุณลักษณะบัณฑิตที่พึงประสงค์ตามที่มหาวิทยาลัยกำหนด มีทักษะในการดำรงชีวิตในศตวรรษที่ 21 และพร้อมเข้าสู่ตลาดแรงงาน พร้อมทั้งจัดการเรียนการสอนบางรายวิชา/บางหัวข้อ ด้วยภาษาอังกฤษหรือภาษาต่างประเทศ</p>	<ol style="list-style-type: none"><li>(1) พัฒนาหลักสูตรให้เป็นไปตามเกณฑ์มาตรฐานหลักสูตรระดับปริญญาตรีและบัณฑิตศึกษา 2558 โดยเน้นออกแบบหลักสูตรที่เป็นการศึกษาที่เน้นผลลัพธ์การเรียนรู้ (Outcome Based Education)</li><li>(2) พัฒนาหลักสูตร และจัดการเรียนการสอนที่เน้นการเรียนรู้ผ่านประสบการณ์จริง และการเรียนรู้การเป็นผู้ประกอบการ การบริการสังคม โดยใช้ภาคอุตสาหกรรม/ชุมชนเป็นฐานการเรียนรู้</li><li>(3) พัฒนาหลักสูตรร่วมผลิต กับสถานประกอบการ/หน่วยงาน เพื่อให้สอดคล้องกับการพัฒนาศักยภาพของท้องถิ่น</li><li>(4) เพิ่มและปรับปรุงหลักสูตรที่บูรณาการระหว่างวิชาหรือสาขาวิชา (Integration) มากขึ้น</li><li>(5) ปรับปรุงกระบวนการวัดและประเมินผลลัพธ์การเรียนรู้เชิงสมรรถนะ (ความรู้ ทักษะ และ คุณลักษณะ)</li><li>(6) จัดกิจกรรมที่ส่งเสริมอัตลักษณ์และคุณลักษณะบัณฑิตที่พึงประสงค์</li><li>(7) จัดกิจกรรมที่เน้นทักษะในการดำรงชีวิตในศตวรรษที่ 21</li><li>(8) บริหารจัดการหลักสูตรให้มีหลักสูตร 2 ปริญญา (Double degree)</li><li>(9) พัฒนาหลักสูตรรองรับการเข้าสู่ Thailand 4.0</li><li>(10) พัฒนารายวิชา บทเรียน การเรียนการสอน เพื่อสร้างค่านิยมต่อต้านการทุจริต มีคุณธรรม จริยธรรมและสร้างวินัยการป้องกันและปราบปรามการทุจริตและประพฤติมิชอบให้นักศึกษา</li><li>(11) จัดกิจกรรมติวภาษาอังกฤษเพื่อเตรียมความพร้อมการสอบ CEFR</li></ol>

กลยุทธ์	มาตรการ
	(12) จัดการเรียนการสอนบางรายวิชา/บางหัวข้อ ด้วยภาษาอังกฤษ ทุกหลักสูตร
<p><b>กลยุทธ์ที่ 2</b></p> <p>พัฒนาระบบและกลไก และการจัดการเรียนการสอน เพื่อรองรับการเรียนรู้ตลอดชีวิตของคนวัยทำงาน และผู้สูงวัย</p>	<p>(1) พัฒนาหลักสูตรระยะสั้นสำหรับคนวัยทำงาน/ผู้สูงวัย</p> <p>(2) พัฒนาหลักสูตรต่อเนื่องเพื่อรองรับคนวัยทำงานนอกเวลาราชการ</p>
<p><b>กลยุทธ์ที่ 3</b></p> <p>พัฒนาการเรียนการสอน และการเรียนรู้แบบ Active Learning</p>	<p>(1) พัฒนาสื่อและสิ่งสนับสนุนการเรียนรู้ และแหล่งเรียนรู้ให้ทันสมัย เหมาะสมกับบริบทของหลักสูตร กลุ่มผู้เรียน และเทคโนโลยีที่เปลี่ยนแปลง เช่น</p> <p>(1.1) E-book</p> <p>(1.2) MOOC</p> <p>(1.3) Augmented Reality</p> <p>(1.4) Infographics</p> <p>(1.5) Smart classroom</p> <p>(1.6) D4L+P</p> <p>(1.7) Course Ville</p> <p>(2) พัฒนาการเรียนการสอนที่บูรณาการกับงานวิจัยเพื่อกระตุ้นการสร้างองค์ความรู้และนวัตกรรม</p> <p>(3) ปรับปรุงวิธีการและกระบวนการเรียนการสอนที่ทำให้ผู้เรียนสามารถคิดวิเคราะห์อย่างมีเหตุผลและคิดเชิงสังเคราะห์และวิพากษ์ได้</p> <p>(4) จัดทำฐานข้อมูลรายวิชาด้วยระบบจัดการเรียนรู้ Moodle พร้อมทั้งจัดอบรมการใช้งาน (งานวิชา+งานคอมพิวเตอร์ฯ)</p> <p>(5) สร้างกลไกการพัฒนาและสนับสนุนหน่วยบริการวิชาการให้มีบทบาทเสริมในการปรับปรุงการจัดการเรียนการสอน</p>
<p><b>กลยุทธ์ที่ 4</b></p> <p>พัฒนาเครือข่ายความร่วมมือทางวิชาการกับสถาบัน/หน่วยงาน/องค์กร ทั้งในและต่างประเทศ รวมทั้งเครือข่ายศิษย์เก่า</p>	<p>(1) พัฒนาแนวทางการสร้างความร่วมมือทางวิชาการ ทั้งในและต่างประเทศ โดยการแลกเปลี่ยนบุคลากร และนักศึกษา เพื่อเสริมสร้างความเข้มแข็งด้านการ</p>

กลยุทธ์	มาตรการ
	<p>เรียนการสอน และการวิจัย</p> <p>(2) พัฒนาแนวทางการนำองค์ความรู้ และนวัตกรรมไปสู่การสร้าง เครือข่ายทางวิชาการร่วมกับศิษย์เก่า เพื่อผลักดันชื่อเสียงและเครือข่ายความร่วมมือที่มั่นคง</p> <p>(3) ส่งเสริมการจัดกิจกรรมที่สร้างสำนึกเชิงสัมพันธ์ และความรักในสถาบันของนักศึกษา เพื่อให้ได้ศิษย์เก่าที่ดีในอนาคต</p>
<p><b>กลยุทธ์ที่ 5</b></p> <p>พัฒนาระบบสวัสดิการและสวัสดิภาพแก่นักศึกษาเพื่อคุณภาพชีวิตที่ดี</p>	<p>(1) มีระบบคัดกรองทางจิตวิทยานักศึกษาชั้นปีที่ 1</p> <p>(2) จัดหาทุนการศึกษาเพื่อช่วยเหลือนักศึกษาที่ขาดแคลนอย่างพอเพียง</p> <p>(3) ส่งเสริมสุขภาวะ (wellbeing) ของนักศึกษา ด้วยระบบดูแล ให้คำปรึกษาที่มีประสิทธิภาพ</p> <p>(4) จัดระบบดูแลสวัสดิการและสวัสดิภาพของนักศึกษาที่ทั่วถึงและทันต่อสถานการณ์</p>
<p><b>กลยุทธ์ที่ 6</b></p> <p>พัฒนากิจกรรมเสริมหลักสูตรที่ส่งเสริมคุณลักษณะบัณฑิตที่พึงประสงค์ตามที่มหาวิทยาลัยกำหนด</p>	<p>(1) ส่งเสริม สนับสนุนการทำโครงการจิตอาสา (project-based volunteering) เพื่อพัฒนาให้นักศึกษามีคุณลักษณะบัณฑิตที่พึงประสงค์ตามที่มหาวิทยาลัยกำหนดอัตลักษณ์ของมหาวิทยาลัย รวมทั้งทักษะในการดำรงชีวิตในศตวรรษที่ 21 (8C)</p> <p>(2) ส่งเสริมการออกกำลังกายและเล่นกีฬาเพื่อสุขภาพ</p> <p>(3) จัดพื้นที่สร้างสรรค์ บริเวณพื้นที่การศึกษา เพื่อเป็นพื้นที่ให้นักศึกษาได้ทำกิจกรรมและแสดงออกอย่างสร้างสรรค์</p>

**ยุทธศาสตร์ที่ 2** พัฒนางานวิจัยแบบมุ่งเป้าเพื่อสร้างองค์ความรู้และนวัตกรรม ที่มุ่งเน้นการพัฒนาคุณภาพชีวิตของประชาชนและสังคมในภูมิภาคลุ่มน้ำโขงอย่างยั่งยืน

กลยุทธ์	มาตรการ
<p><b>กลยุทธ์ที่ 1</b> พัฒนาระบบกลไกการบริหารงานวิจัยและการบริหารทรัพย์สินทางปัญญาให้มีประสิทธิภาพ</p>	<p>(1) พัฒนากระบวนการสร้างงานวิจัยที่ประสานกับกลุ่มผู้ใช้งาน โดยนำความรู้และเทคโนโลยีผสานกับข้อมูลความต้องการของผู้ใช้</p> <p>(2) ส่งเสริมและพัฒนาระบบในการจัดเก็บและประมวลผลงานวิจัย</p> <p>(3) สร้างแรงจูงใจให้นักวิจัยโดยจัดสรรผลประโยชน์ที่เกิดจากทรัพย์สินทางปัญญาอย่างเป็นธรรม</p>
<p><b>กลยุทธ์ที่ 2</b> สร้างระบบพัฒนานักวิจัยที่มีประสิทธิภาพเพื่อพัฒนาขีดความสามารถของนักวิจัยและสร้างนักวิจัยรุ่นใหม่</p>	<p>(1) โครงการสร้างนักวิจัยใหม่/นักวิจัยพี่เลี้ยง</p> <p>(2) สนับสนุน และ ส่งเสริม นักวิจัย ให้พัฒนาขีดความสามารถนักวิจัยสู่ระดับชาติและนานาชาติ</p> <p>(3) โครงการแลกเปลี่ยนความรู้และประสบการณ์กับผู้ทรงคุณวุฒิที่เชี่ยวชาญด้านการวิจัยสู่ระดับชาติและนานาชาติ</p>
<p><b>กลยุทธ์ที่ 3</b> การเผยแพร่ผลงานวิจัย งานสร้างสรรค์ นวัตกรรมและสิ่งประดิษฐ์เพื่อขยายผลในมิติ นโยบายชุมชน สังคม อุตสาหกรรมและเชิงพาณิชย์ และเกิดผลกระทบที่นำไปสู่การพัฒนาคุณภาพชีวิตของประชาชนและสังคมในภูมิภาคลุ่มน้ำโขง</p>	<p>(1) จัดตั้งคณะกรรมการกลั่นกรองและคัดเลือกผลงานวิจัยที่มีคุณภาพเพื่อการเผยแพร่ และถ่ายทอดผลงานวิจัยสู่สังคม</p> <p>(2) พัฒนาและส่งเสริมงานวิจัยสู่นวัตกรรมเพื่อประโยชน์เชิงพาณิชย์/อุตสาหกรรม และการพัฒนาคุณภาพชีวิตของประชาชนและสังคม</p> <p>(3) ประสานความร่วมมือกับหน่วยงาน ทั้งภายในและภายนอกมหาวิทยาลัย เพื่อให้เกิดการผลักดันผลงานวิจัย/นวัตกรรมไปใช้ในกลุ่มวิสาหกิจชุมชน ผู้ประกอบการขนาดกลางและขนาดย่อม (SMEs) ผู้ประกอบการรุ่นใหม่ (Startup)</p>

กลยุทธ์	มาตรการ
<b>กลยุทธ์ที่ 4</b> พัฒนางานวิจัยของนักศึกษาให้เป็นที่ยอมรับทั้งในประเทศและต่างประเทศ	(1) ร่วมมือกับหลักสูตรระดับบัณฑิตศึกษาในการสนับสนุนงานวิจัยระดับบัณฑิตศึกษา เพื่อพัฒนาคุณภาพการทำวิทยานิพนธ์ ให้สามารถตีพิมพ์ในวารสารวิชาการระดับชาติ และนานาชาติ (2) สร้างกลไกสนับสนุนให้นักศึกษาทุกระดับ เป็นผู้ช่วยวิจัยในโครงการวิจัยโดยการจัดสรรทุนระดับบัณฑิตศึกษา

**ยุทธศาสตร์ที่ 3** ส่งเสริม สนับสนุนการบูรณาการงานบริการวิชาการอย่างมีส่วนร่วม เพื่อเสริมสร้างความเข้มแข็งและเพิ่มศักยภาพของชุมชนและสังคมบนพื้นฐานความพอเพียง เพื่อการพัฒนาที่ยั่งยืน

กลยุทธ์	มาตรการ
<b>กลยุทธ์ที่ 1</b> พัฒนาระบบและกลไกการบริหารงานบริการวิชาการอย่างมีส่วนร่วมให้มีประสิทธิภาพ ตามนโยบาย/ยุทธศาสตร์ของมหาวิทยาลัยและประเทศ	(1) จัดทำแผนบริการวิชาการ <ul style="list-style-type: none"> <li>- สำรวจความต้องการของหน่วยงาน/ชุมชน</li> <li>- พัฒนาระบบและกลไกการบริหารงานบริการวิชาการ</li> </ul>
<b>กลยุทธ์ที่ 2</b> สร้างเครือข่ายการบริการวิชาการกับหน่วยงานภายในและภายนอกมหาวิทยาลัย ในด้านสังคมสูงวัย การยกระดับคุณภาพการศึกษา การเสริมสร้างความเข้มแข็งและเพิ่มศักยภาพของชุมชนและสังคม และการสร้างผู้ประกอบการรายใหม่	(1) ส่งเสริมคุณภาพชีวิตในด้านสังคมสูงวัย การยกระดับคุณภาพการศึกษา การเสริมสร้างความเข้มแข็งและเพิ่มศักยภาพของชุมชนและสังคม (2) ส่งเสริมและสนับสนุนเชิงบริการวิชาการให้มีผู้ประกอบการรายใหม่ โดยมีผู้แทนจากหน่วยงานภายในและภายนอกมหาวิทยาลัย (3) ส่งเสริมสนับสนุนการจัดตั้งแหล่งเรียนรู้/ศูนย์เรียนรู้ เพื่อการถ่ายทอดเทคโนโลยี หรือองค์ความรู้
<b>กลยุทธ์ที่ 3</b> ให้บริการวิชาการตามแผนบริการวิชาการ เพื่อเสริมสร้างความเข้มแข็งและเพิ่มศักยภาพของชุมชนและสังคม บนพื้นฐานความพอเพียง เพื่อการพัฒนาที่ยั่งยืน	(1) จัดอบรม/ให้บริการวิชาการด้านสังคมสูงวัย การยกระดับคุณภาพการศึกษา การเสริมสร้างความเข้มแข็งและเพิ่มศักยภาพของชุมชนและสังคม และการสร้างผู้ประกอบการรายใหม่
<b>กลยุทธ์ที่ 4</b> พัฒนางานบริการทางด้านวิทยาศาสตร์และสิ่งแวดล้อม	(1) ส่งเสริมเครือข่ายโรงเรียนวิทยาศาสตร์ ให้สอดคล้องกับความต้องการของพื้นที่ (Area Based system)



กลยุทธ์	มาตรการ
	(2) ประสานความร่วมมือกับหน่วยงานการศึกษาขั้นพื้นฐาน
<b>กลยุทธ์ที่ 5</b> ส่งเสริมการจัดหารายได้จากการดำเนินงานตามพันธกิจของมหาวิทยาลัย	(1) จัดการศึกษาผ่านหลักสูตรฝึกอบรม หลักสูตรระยะสั้น (2) ศูนย์ทดสอบวิชาชีพ (3) หน่วยบริการตรวจวิเคราะห์ต่างๆ

**ยุทธศาสตร์ที่ 4** อนุรักษ์ สืบสาน ภูมิปัญญาท้องถิ่น ศิลปะและวัฒนธรรม เพื่อให้เกิดจิตสำนึกรักท้องถิ่นและประเทศไทย

กลยุทธ์	มาตรการ
<b>กลยุทธ์ที่ 1</b> สร้างความเชื่อมโยงระหว่างงานทำนุบำรุงศิลปวัฒนธรรมกับภารกิจต่าง ๆ ของมหาวิทยาลัย เพื่อให้นักศึกษาเกิดจิตสำนึกรักท้องถิ่นและประเทศไทย	(1) ส่งเสริมให้นักศึกษาเกิดจิตสำนึกรักท้องถิ่นและประเทศไทย
<b>กลยุทธ์ที่ 2</b> ส่งเสริมให้นักศึกษา บุคลากร และชุมชน ร่วมสร้างสรรค์ผลงานที่สะท้อนคุณค่าภูมิปัญญา ศิลปะและวัฒนธรรมของท้องถิ่นและภูมิภาคลุ่มน้ำโขง	(1) จัดกิจกรรมเพื่อส่งเสริมให้นักศึกษา บุคลากร และชุมชน ได้ตระหนักถึงความสำคัญของคุณค่าภูมิปัญญา ศิลปะและวัฒนธรรมของท้องถิ่นและภูมิภาคลุ่มน้ำโขง (2) ส่งเสริมให้นักศึกษา แสดงผลงานสร้างสรรค์ที่สะท้อนคุณค่าภูมิปัญญา ศิลปะและวัฒนธรรมของท้องถิ่นและภูมิภาคลุ่มน้ำโขง
<b>กลยุทธ์ที่ 3</b> สร้างแหล่งเรียนรู้และเผยแพร่องค์ความรู้ผ่านสื่อต่างๆ	(1) สร้างความร่วมมือทางวิชาการกับภาครัฐและเอกชนเกี่ยวกับภูมิปัญญา ศิลปะและวัฒนธรรมของท้องถิ่นและภูมิภาคลุ่มน้ำโขง (2) จัดการเผยแพร่องค์ความรู้ผ่านสื่อต่างๆ

**ยุทธศาสตร์ที่ 5** บริหารจัดการภายใต้หลักธรรมาภิบาล สามารถปรับตัวให้ทันกับพลวัตการเปลี่ยนแปลง ยกระดับคุณภาพให้เป็นมาตรฐานสากล และ สร้างสภาพแวดล้อมที่เอื้อต่อการเรียนรู้และการทำงานอย่างมีความสุข

กลยุทธ์	มาตรการ
<p><b>กลยุทธ์ที่ 1</b> บริหารจัดการภายใต้หลักธรรมาภิบาล สร้างวัฒนธรรมที่ไม่ทนต่อการทุจริต</p>	<p>(1) ปรับปรุงโครงสร้าง บทบาท ภารกิจของส่วนราชการ และส่วนงานภายในให้มีขนาดที่เหมาะสม ลดความซ้ำซ้อน มีความยืดหยุ่น เพื่อเพิ่มประสิทธิภาพและลดต้นทุนการดำเนินงาน</p> <p>(2) สร้างระบบและกลไกการมีส่วนร่วมในการบริหารจัดการ (Participation Management) การบริหารจัดการที่ดี และมีธรรมาภิบาลของผู้ที่มีส่วนร่วมในการดำเนินงาน ได้แก่ บุคลากร นักศึกษา ศิษย์เก่า และภาคส่วนภายนอกมหาวิทยาลัย</p>
<p><b>กลยุทธ์ที่ 2</b> พัฒนาระบบบริหารมหาวิทยาลัยดิจิทัลภายใต้นโยบายดิจิทัลไทยแลนด์</p>	<p>(1) นำเทคโนโลยีดิจิทัลมาใช้ในการบริหารจัดการในด้านต่างๆ</p> <p>(2) นำเทคโนโลยีดิจิทัลมาใช้ในการให้บริการแก่ผู้รับบริการ</p> <p>(3) พัฒนาระบบฐานข้อมูลสารสนเทศเพื่อการบริหารจัดการ และมีข้อมูลเพียงพอต่อการดำเนินงาน</p>
<p><b>กลยุทธ์ที่ 3</b> บริหารงบประมาณ การเงินที่มีประสิทธิภาพ มีความโปร่งใส ตรวจสอบได้ เพื่อสร้างเสถียรภาพทางการเงิน</p>	<p>(1) บริหารจัดการงบประมาณให้สอดคล้องกับนโยบายและวิธีการงบประมาณของมหาวิทยาลัยฯ ให้มีประสิทธิภาพ โปร่งใส ตรวจสอบได้</p>
<p><b>กลยุทธ์ที่ 4</b> ส่งเสริมการบริหารจัดการทรัพย์สินและทรัพยากรเพื่อสร้างรายได้ให้เพิ่มขึ้น และเพิ่มขีดความสามารถในการพึ่งพาตนเองด้านงบประมาณ</p>	<p>(1) ปรับปรุงระเบียบต่างๆที่เกี่ยวข้อง เพื่อส่งเสริมให้มีการหารายได้จากตามพันธกิจ</p> <p>(2) จัดหารายได้จากองค์ความรู้ ให้มีประสิทธิภาพและสร้างรายได้เพิ่มมากขึ้น</p> <p>(3) จัดทำแผนกลยุทธ์ด้านการเงินที่สอดคล้องกับแผนยุทธศาสตร์ และบริบทของมหาวิทยาลัย</p> <p>(4) จัดหารายได้จากค่าธรรมเนียมแหล่งทุนภายนอกและจากศิษย์เก่า</p>

กลยุทธ์	มาตรการ
<p><b>กลยุทธ์ที่ 5</b></p> <p>พัฒนาระบบและกลไกการประกันคุณภาพการศึกษาให้ได้มาตรฐานสากล โดยใช้เกณฑ์คุณภาพการศึกษาเพื่อการดำเนินการที่เป็นเลิศ (EdPEX) และพัฒนาองค์กรสู่การเป็นองค์กรแห่งการเรียนรู้</p>	<p>(1) สร้างการรับรู้และวัฒนธรรมการประกันคุณภาพตามเกณฑ์คุณภาพการศึกษาเพื่อการดำเนินการที่เป็นเลิศ (EdPEX) สร้างมาตรฐานการทำงานให้แก่บุคลากร และสร้างระบบการประเมินเพื่อพัฒนางานและองค์กรที่มีประสิทธิภาพ</p> <p>(2) บูรณาระบบการประกันคุณภาพและการประเมินผลการปฏิบัติงานไปสู่งานประจำอย่างเป็นระบบและมีประสิทธิภาพ</p> <p>(3) พัฒนาศักยภาพบุคลากรและผู้ปฏิบัติงานด้านการประกันคุณภาพอย่างต่อเนื่อง และจัดเวทีการแลกเปลี่ยนเรียนรู้ด้านการประกันคุณภาพ รวมทั้งเชิดชูเกียรติบุคลากรและหน่วยงานที่มีประสบความสำเร็จในดำเนินงานด้านการประกันคุณภาพ</p> <p>(4) สนับสนุนหลักสูตรที่มีความพร้อมเข้าสู่กระบวนการรับรองมาตรฐานจากหน่วยงานระดับชาติและระดับสากล</p>
<p><b>กลยุทธ์ที่ 6</b></p> <p>ปรับปรุงระบบสาธารณูปโภคและภูมิทัศน์ สู่การเป็นมหาวิทยาลัยสีเขียว (Green University) และเอื้อต่อการเรียนรู้และการทำงานที่มีประสิทธิภาพและมีความสุขและมีสวัสดิภาพ</p>	<p>(1) จัดทำแนวทางเพื่อมุ่งสู่การเป็นมหาวิทยาลัยสีเขียว (Green University)</p> <p>(2) พัฒนาพื้นที่ เช่น</p> <ul style="list-style-type: none"> <li>- พื้นที่รอบบริเวณคณะเพื่อเป็นสถานที่พักผ่อนหย่อนใจ ของนักศึกษา และบุคลากรอย่างเพียงพอและเหมาะสม</li> <li>- พัฒนาพื้นที่ให้มีความสะอาด ปลอดภัย</li> </ul> <p>(3) ดูแลระบบสาธารณูปโภค ได้แก่ ระบบไฟฟ้า ระบบประปา ระบบสุขาภิบาล ให้สามารถใช้งานได้มีประสิทธิภาพ</p> <p>(4) สร้างจิตสำนึกในการการอนุรักษ์และดูแลสิ่งแวดล้อม ให้แก่บุคลากรและนักศึกษา</p> <p>(5) ส่งเสริมการประหยัดทรัพยากรและอนุรักษ์พลังงาน ให้แก่บุคลากรและนักศึกษา</p>

กลยุทธ์	มาตรการ
<p><b>กลยุทธ์ที่ 7</b></p> <p>พัฒนาระบบการสื่อสารเชิงรุกทั้งภายในมหาวิทยาลัย และสู่สาธารณชนเพื่อเผยแพร่ผลงาน ชื่อเสียง และ ภาพลักษณ์ที่ดีของมหาวิทยาลัย</p>	<p>(1) สร้างภาพลักษณ์เชิงบวก พัฒนารูปแบบและวิธีการ สื่อสารองค์กรทั้งภายในและภายนอกมหาวิทยาลัยให้ มีประสิทธิภาพมากขึ้น</p> <p>(2) จัดทำแผนด้านการประชาสัมพันธ์และชุมชนสัมพันธ์ เชิงรุก ให้สอดคล้องกับยุทธศาสตร์และนโยบายของ มหาวิทยาลัย</p>

**ยุทธศาสตร์ที่ 6** บริหารและพัฒนาทรัพยากรมนุษย์อย่างเป็นระบบและต่อเนื่องให้สอดคล้องกับบริบทที่เปลี่ยนแปลง ไป

กลยุทธ์	มาตรการ
<p><b>กลยุทธ์ที่ 1</b></p> <p>พัฒนาระบบและกลไกการบริหารทรัพยากรมนุษย์ เพื่อให้บุคลากรเป็นผู้มีคุณธรรมและเป็นกำลังในการ ขับเคลื่อนมหาวิทยาลัยให้บรรลุวิสัยทัศน์</p>	<p>(1) พัฒนาระบบและกลไกการบริหารทรัพยากรมนุษย์ให้ สอดคล้องกับบริบทที่เปลี่ยนแปลงไป โดยกระบวนการ มีส่วนร่วม</p>
<p><b>กลยุทธ์ที่ 2</b></p> <p>พัฒนาสมรรถนะของบุคลากรให้สอดคล้องกับภาระงาน และบริบทที่เปลี่ยนแปลงไป อย่างเป็นระบบและ ต่อเนื่อง</p>	<p>(1) พัฒนาทักษะด้านการบริหารให้แก่ผู้บริหารทุกระดับ รวมทั้งการพัฒนาบุคลากรเพื่อเตรียมความพร้อมใน การเป็นผู้บริหาร</p> <p>(2) พัฒนาบุคลากรทุกประเภทให้มีสมรรถนะตามที่ มหาวิทยาลัยกำหนด</p>
<p><b>กลยุทธ์ที่ 3</b></p> <p>ส่งเสริม สนับสนุนและพัฒนาศักยภาพให้มีคุณธรรม จริยธรรม</p>	<p>(1) สร้างจิตสำนึก และค่านิยมในการป้องกันแก้ไขปัญหา การทุจริตและประพฤติมิชอบ</p> <p>(2) สร้างวัฒนธรรมการทำงานอย่างมีคุณธรรมและ จริยธรรม</p>
<p><b>กลยุทธ์ที่ 4</b></p> <p>สร้างเสริมให้บุคลากรมีสุขภาพที่ดี มีความสุข ผูกพันกับ องค์กร</p>	<p>(1) พัฒนาระบบและกลไกของสวัสดิการที่เหมาะสม และ ที่กฎหมายกำหนดและนอกเหนือที่กฎหมายกำหนด</p> <p>(2) จัดให้มีกิจกรรมเสริมสร้างความสัมพันธ์ระหว่าง บุคลากร</p>

**ยุทธศาสตร์ที่ 7** พัฒนาโครงสร้างพื้นฐานด้านเทคโนโลยีสารสนเทศและการสื่อสารที่ทันสมัย มั่นคง ปลอดภัย เพื่อพัฒนาสู่การเป็นมหาวิทยาลัยดิจิทัล

กลยุทธ์	มาตรการ
<p><b>กลยุทธ์ 1</b> พัฒนาโครงสร้างพื้นฐานด้านเทคโนโลยีสารสนเทศและการสื่อสารที่ทันสมัย มั่นคง ปลอดภัย</p>	<ol style="list-style-type: none"> <li>(1) พัฒนา/ปรับปรุงโครงสร้างพื้นฐานเพื่อรองรับการให้บริการในด้านเทคโนโลยีสารสนเทศให้ครอบคลุมพื้นที่บริการ</li> <li>(2) พัฒนาระบบเครือข่ายอินเทอร์เน็ตความเร็วสูง</li> <li>(3) จัดหาระบบสำรองข้อมูลเพื่อเพิ่มประสิทธิภาพและความปลอดภัยของข้อมูลในระบบเครือข่าย</li> <li>(4) จัดหาระบบรักษาความปลอดภัยในระบบเครือข่าย (Network security)</li> <li>(5) เชื่อมโยงฐานข้อมูล (database cleansing) และการเข้าถึงการใช้งานระบบแบบ Single Sign-on</li> </ol>
<p><b>กลยุทธ์ที่ 2</b> พัฒนาศักยภาพนักศึกษาและบุคลากรด้านเทคโนโลยีสารสนเทศ เพื่อเข้าสู่มหาวิทยาลัยและสังคมดิจิทัลอย่างรู้เท่าทัน</p>	<ol style="list-style-type: none"> <li>(1) ส่งเสริมการให้ความรู้ด้านเทคโนโลยีสารสนเทศแก่นักศึกษาและบุคลากร</li> <li>(2) พัฒนาระบบสังคมดิจิทัล เพื่อใช้ในการเรียนการสอนและการบริหารจัดการภายในคณะอย่างรู้เท่าทัน</li> </ol>

## กระบวนการจัดทำแผนปฏิบัติการ ประจำปีงบประมาณ พ.ศ. 2561

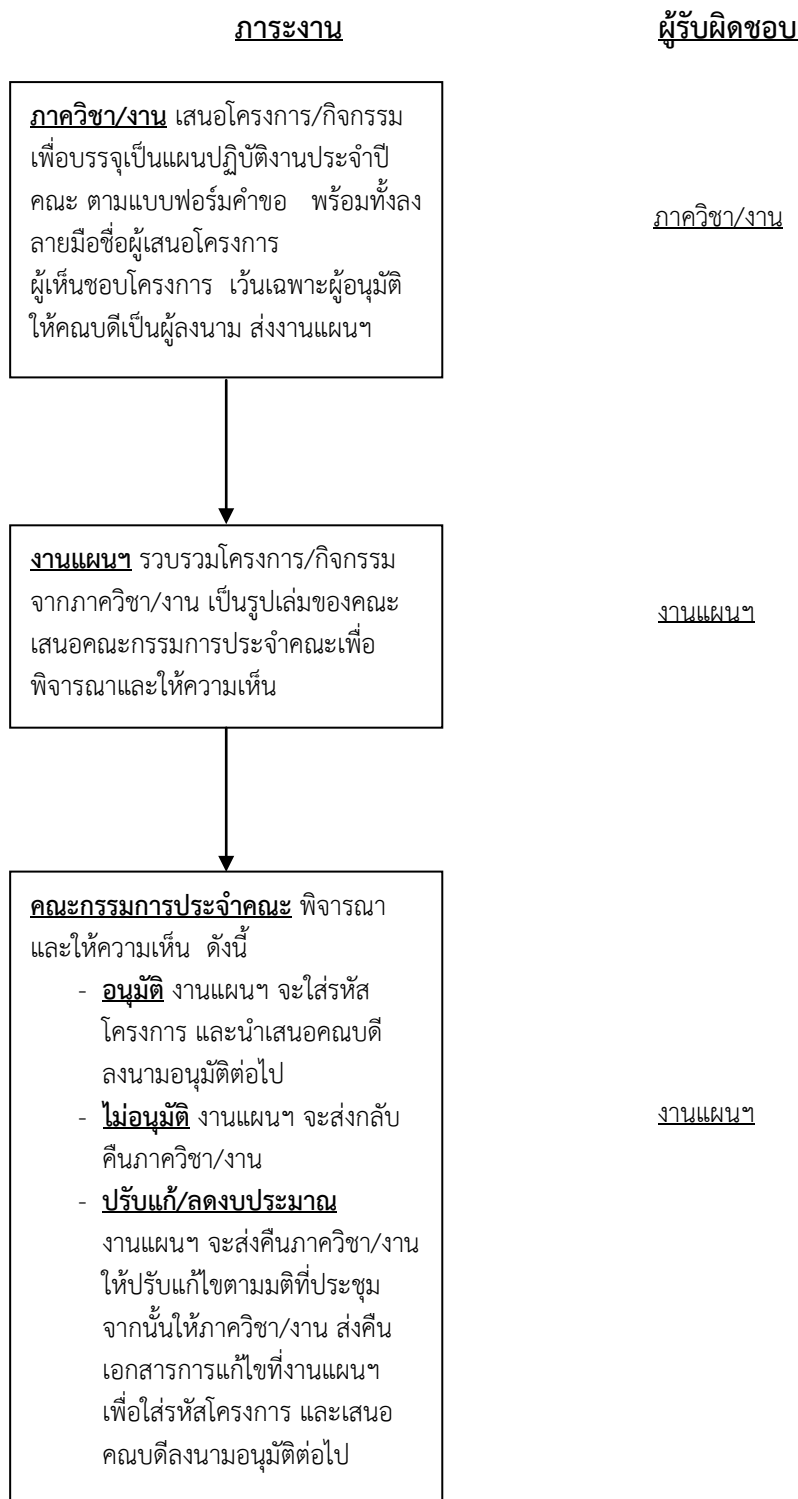
การจัดทำแผนปฏิบัติการประจำปีงบประมาณ พ.ศ. 2561 คณะวิทยาศาสตร์เน้นกระบวนการมีส่วนร่วมบุคลากรทุกภาคส่วนให้มีส่วนร่วมในการเสนอโครงการ/กิจกรรม โดยผ่านคณะกรรมการ ส่วนงานที่ตามภารกิจที่แต่ละคนได้รับมอบหมาย มีการพิจารณาถ้อยแถลงตามลำดับชั้น มีการประชุมพิจารณาโครงการ และมีการติดตามประเมินผลการดำเนินงาน ดังนี้

### การจัดทำแผนปฏิบัติการประจำปี

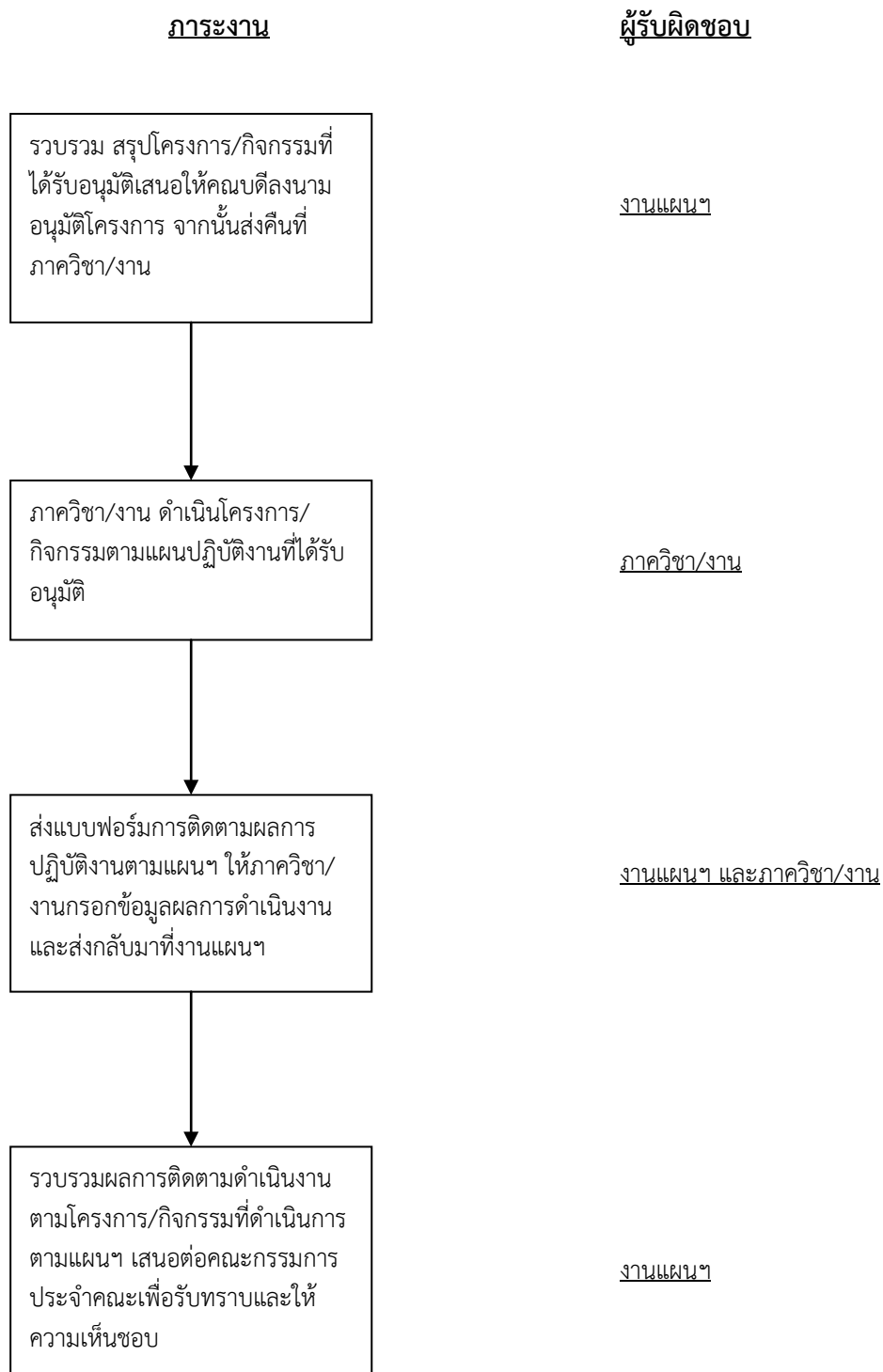
ขั้นตอนงาน	วิธีทำงาน			คำอธิบายลักษณะงาน
	รายละเอียด	ผู้รับผิดชอบ	ระยะเวลา	
1. เสนอโครงการ/กิจกรรม เพื่อบรรจุเป็นแผนปฏิบัติงานประจำปี คณะ	1. ประชุม ระดมความคิดเห็น เพื่อกำหนดกรอบทิศทางและเป้าหมายการพัฒนาของภาควิชา/งาน เป็นโครงการ/กิจกรรม 2. รวบรวมโครงการ/กิจกรรมของภาควิชา/งาน ส่งงานแผนฯ	ภาควิชา/งาน  ภาควิชา/งาน	มิถุนายน	ระบุชื่อโครงการ/กิจกรรมวัตถุประสงค์ ผลผลิต/ผลลัพธ์ งบประมาณระยะเวลา ผู้รับผิดชอบ ตามแบบฟอร์มที่ได้รับจากงานแผนฯ
2. รวบรวมโครงการ/กิจกรรม เพื่อจัดทำแผนปฏิบัติงานประจำปี คณะ	1. รวบรวมแผนโครงการ/กิจกรรมจากภาควิชา/งาน 2. วิเคราะห์ข้อมูล 3. ตรวจสอบความถูกต้อง/แก้ไข 4. พิมพ์สรุปเป็นรูปเล่มของคณะ แบ่งตามภาควิชา/งาน	งานแผนฯ งานแผนฯ งานแผนฯ งานแผนฯ	มิถุนายน - กรกฎาคม	ตรวจสอบความถูกต้องวิเคราะห์ข้อมูลโครงการ/กิจกรรมสรุปแบบคำขอเสนอต่อคณะกรรมการประจำคณะเพื่อพิจารณา
3. การพิจารณาโครงการ/กิจกรรม ตามแผนปฏิบัติงานประจำปี คณะ	1. พิจารณาโครงการ/กิจกรรมของภาควิชา/งาน ตามรายละเอียดที่งานแผนฯได้สรุปให้ โดยการพิจารณาและให้ความเห็นชอบ เช่น อนุมัติ/ไม่อนุมัติ/ปรับลดงบประมาณ/แก้ไข/อื่น ๆ	คณะกรรมการประจำคณะ	สิงหาคม - กันยายน	พิจารณาโครงการ/กิจกรรม และงบประมาณ ตามเหตุผลความจำเป็นของภาควิชา/งาน
4. การแก้ไขโครงการ/กิจกรรม ตามแผนปฏิบัติงานประจำปี คณะ	1. สรุปโครงการ/กิจกรรมที่ได้รับอนุมัติตามมติที่ประชุมคณะกรรมการประจำคณะ แจ้งภาควิชา/งาน 2. ส่งโครงการ/กิจกรรมที่ปรับแก้คืนงานแผนฯ	งานแผนฯ ภาควิชา/งาน	กันยายน - ตุลาคม	แจ้งผลการอนุมัติโครงการตามมติที่ประชุมคณะกรรมการประจำคณะ ให้ภาควิชา/งานทราบ เพื่อปรับแก้โครงการ/กิจกรรม
5. สรุปโครงการ/กิจกรรม ตามแผนปฏิบัติงานประจำปีของคณะ	1. ใส่รหัสโครงการที่ได้รับอนุมัติตามมติที่ประชุมทั้งหมด เสนอคณบดีลงนาม 2. เมื่อคณบดีลงนามแล้ว สำเนา 1 ชุด ไว้ที่งานแผนฯ จากนั้น ส่งคืน ต้นฉบับโครงการ/	งานแผนฯ งานแผนฯ/ ภาควิชา/งาน	ตุลาคม	เสนอโครงการที่ได้รับอนุมัติทั้งหมดให้คณบดีลงนามอนุมัติโครงการ จากนั้น ส่งคืนภาควิชา/งาน เพื่อดำเนินโครงการ/กิจกรรม

ขั้นตอนงาน	วิธีการทำงาน			คำอธิบายลักษณะงาน
	รายละเอียด	ผู้รับผิดชอบ	ระยะเวลา	
	กิจกรรมให้ภาควิชา/งาน นำไปทำเรื่องยืมเงินเพื่อดำเนินงานตามโครงการ/กิจกรรมที่ได้รับอนุมัติ			ตามที่ได้รับอนุมัติ
6. ดำเนินการตามแผนการปฏิบัติงานคณะ	1. ดำเนินโครงการ/กิจกรรมตามแผนปฏิบัติการของคณะ 2. เมื่อดำเนินโครงการ/กิจกรรมเสร็จสิ้น ต้องสรุปและรายงานผลการดำเนิน โครงการ/กิจกรรมตามแผนปฏิบัติงานของคณะ ส่งงานแผนฯ	ภาควิชา/งาน  ภาควิชา/งาน	ตามที่บรรจุไว้ในแผนฯ	ภาควิชา/งาน ดำเนินโครงการ/กิจกรรมตามแผนปฏิบัติงานและรายงานผลส่งงานแผนฯเมื่อดำเนินการแล้วเสร็จ
7. ติดตามผลการปฏิบัติงาน ตามแผนปฏิบัติการคณะ	1. ส่งแบบฟอร์มการติดตามผลการปฏิบัติงานตามแผนฯ ให้ภาควิชา/งาน กรอกข้อมูล 2. เมื่อกรอกข้อมูลเสร็จสิ้นแล้ว ส่งข้อมูลคืนงานแผนฯ	งานแผนฯ  ภาควิชา/งาน	มีนาคม มิถุนายน และ กันยายน	ส่งแบบฟอร์มการติดตามผลการปฏิบัติงานตามแผนฯ ให้ภาควิชา/งาน กรอกข้อมูลผลการดำเนินงาน เช่น ระยะเวลางบประมาณ ปัญหาอุปสรรค และข้อเสนอในการดำเนินงาน เป็นต้น

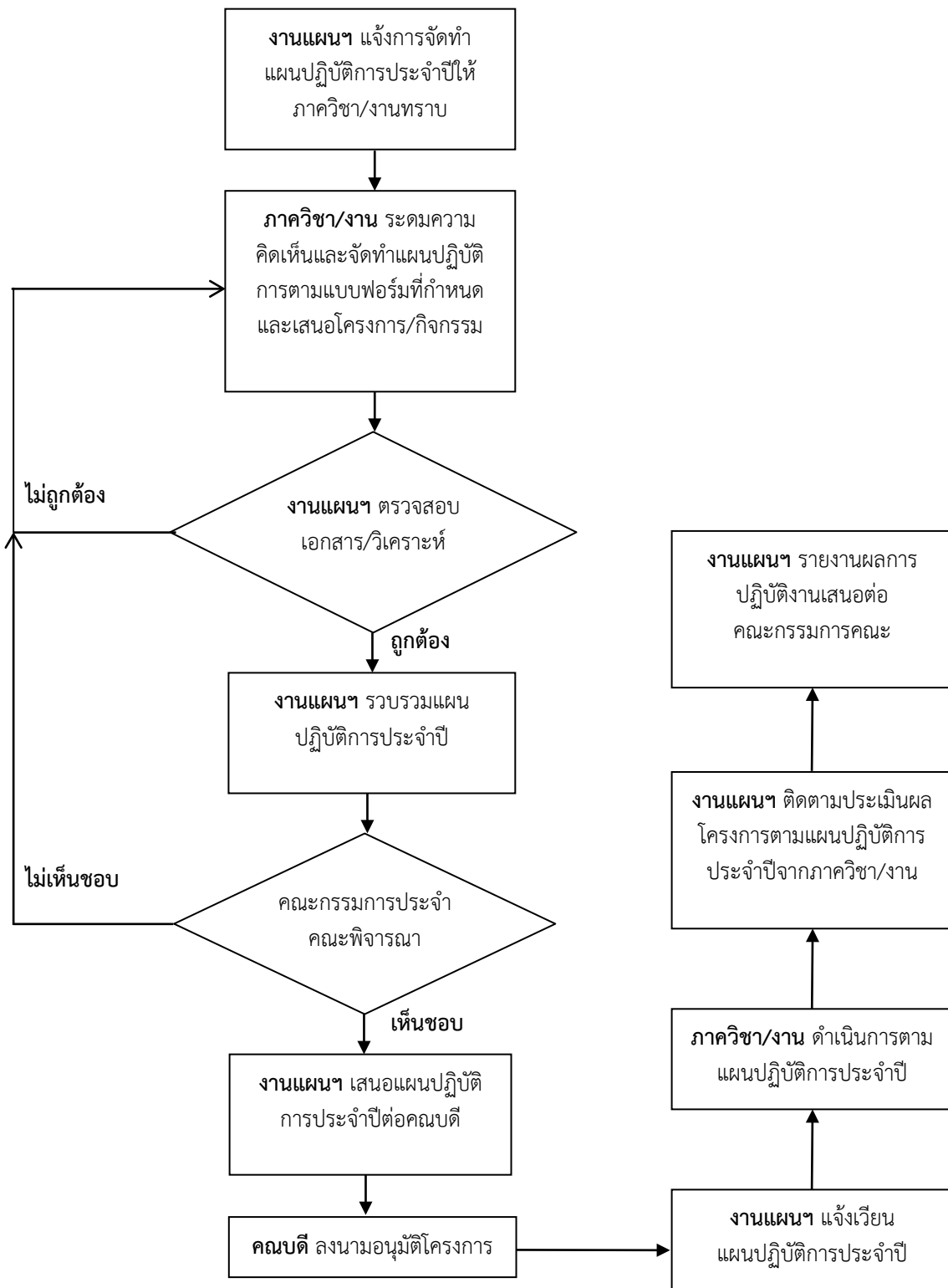
## ขั้นตอนการดำเนินงานแผนปฏิบัติการประจำปี







### แผนภูมิแสดงขั้นตอนการจัดทำแผนปฏิบัติการ



## บทที่ 4

### รายละเอียดโครงการและงบประมาณ ประจำปีงบประมาณ พ.ศ. 2561

#### 4.1 สรุปจำนวนโครงการและงบประมาณ

สรุปโครงการและงบประมาณรายจ่าย ประจำปีงบประมาณ พ.ศ. 2561

ลำดับ	หน่วยงาน/ภาควิชา	จำนวนโครงการ	งบประมาณ (บาท)
1	งานบริการการศึกษา	7	2,203,045
2	งานบัณฑิตศึกษา	11	1,236,090
3	งานพัฒนานักศึกษา	23	801,220
4	งานบริหารทั่วไป	7	7,671,620
5	งานบริหารบุคคล	6	14,971,552
6	งานประกันคุณภาพการศึกษาและสารสนเทศ	1	566,960
7	งานแผนและงบประมาณ	1	20,000
8	งานส่งเสริมการวิจัย	2	837,950
9	งานบริการวิชาการ	0	0
10	งานคอมพิวเตอร์และเครือข่าย	1	180,000
11	งานคลังและพัสดุ : งานพัสดุ	4	3,127,600
12	ภาควิชาคณิตศาสตร์ สถิติและคอมพิวเตอร์	16	1,223,400
13	ภาควิชาเคมี	11	1,259,052
14	ภาควิชาฟิสิกส์	7	439,630
15	ภาควิชาวิทยาศาสตร์ชีวภาพ	13	1,226,160
รวมจำนวนโครงการ/งบประมาณ (บาท)		110	35,764,279

หมายเหตุ : ยกเลิก 6 โครงการ อนุมัติเพิ่ม 2 โครงการ

## 4.2 รายละเอียดโครงการและงบประมาณของแต่ละหน่วยงาน/ภาควิชา ประจำปีงบประมาณ พ.ศ. 2561

## 4.2.1 งานบริการการศึกษา

ที่	กลยุทธ์	รหัสโครงการ	ชื่อโครงการ	ผู้รับผิดชอบ	งบประมาณ (บาท)
1	1	611101	บริหารจัดการสหกิจศึกษา คณะวิทยาศาสตร์	นางสาวปรียากร พิมเงิน	298,190
2	1	611102	สนับสนุนการจัดการเรียน การสอนระดับปริญญาตรี	นายปรภากร ภิรมย์กิจ	520,580
3	1	611103	ปรับปรุงหลักสูตร ตาม กรอบมาตรฐานคุณวุฒิ ระดับอุดมศึกษา พ.ศ. 2552	นางเรไร กาฬบุตร	37,275
4	1	611104	พัฒนาศักยภาพผู้รับทุน เรียนดีวิทยาศาสตร์แห่ง ประเทศไทย และนักศึกษา ระดับปริญญาตรี และระดับ บัณฑิตศึกษา	นางเรไร กาฬบุตร	1,210,000
5	1	611105	มอบทุนการศึกษารางวัล เรียนดีวิทยาศาสตร์ สำหรับ นักศึกษาปริญญาตรี	นางเรไร กาฬบุตร	40,000
6	6	616108	การสร้างความรู้ความเข้าใจ การเขียนและผลิตตำราหรือ หนังสือวิชาการ ระดับอุดมศึกษาเพื่อ เผยแพร่ในสำนักพิมพ์	นางสาวดุจฤทัย สหพงษ์	21,400
7	1	611134	ประชุมวิชาการวิทยาศาสตร์ และเทคโนโลยีภาค ตะวันออกเฉียงเหนือ 2018 (North Eastern Science and Technology Conference : NESTC 2018)	นางเรไร กาฬบุตร	75,600
รวมทั้งหมด 7 โครงการ งบประมาณทั้งสิ้น					2,203,045

## 4.2.2 งานบัณฑิตศึกษา

ที่	กลยุทธ์	รหัสโครงการ	ชื่อโครงการ	ผู้รับผิดชอบ	งบประมาณ (บาท)
1	1	611106	จัดซื้อวัสดุสำหรับหลักสูตร ระดับบัณฑิตศึกษา สาขาวิชาวิทยาศาสตร์ศึกษา	ผศ.ดร.ศักดิ์ศรี สุภาจร	24,000
2	1	611107	ประชาสัมพันธ์หลักสูตร ระดับบัณฑิตศึกษา	นางสาวปรียากร พิมเงิน	90,880
3	1	611108	ติดตามความก้าวหน้าในการ ทำวิจัยของนักศึกษา หลักสูตรระดับบัณฑิตศึกษา สาขาวิทยาศาสตร์ศึกษา	ผศ.ดร.กานต์ตะวัน วุฒิ เสลา	15,000
4	1	611109	เชิญผู้เชี่ยวชาญบรรยาย พิเศษในรายวิชาสัมมนาและ การจัดการความรู้ของ หลักสูตรระดับบัณฑิตศึกษา สาขาวิชาวิทยาศาสตร์ศึกษา	ผศ.ดร.สุระ วุฒิพรหม	15,000
5	1	611110	การเสวนาเพื่อพัฒนา หลักสูตรวิทยาศาสตร์ศึกษา จากมุมมองของมหาบัณฑิต และนักศึกษาของหลักสูตร	ผศ.ดร.ศักดิ์ศรี สุภาจร	ไม่ใช้ งบประมาณ
6	1	611111	การประชุมคณะกรรมการ บริหารหลักสูตรระดับ บัณฑิตศึกษา	นางอัญชลี มาจันทร์	13,500
7	1	611112	การจัดการเรียนการสอน ระดับบัณฑิตศึกษา	นางอัญชลี มาจันทร์	1,044,010
8	1	611113	ปฐมนิเทศนักศึกษาใหม่ ระดับบัณฑิตศึกษา	นางอัญชลี มาจันทร์	3,550
9	4	614101	สืบสานปีใหม่ไทยด้วยสายใย ชาววิทยาศาสตร์ศึกษา	ผศ.ดร.ศักดิ์ศรี สุภาจร	ไม่ใช้ งบประมาณ
10	7	617101	การพัฒนาเว็บไซต์ของ หลักสูตรระดับบัณฑิตศึกษา	นางอัญชลี มาจันทร์	ไม่ใช้ งบประมาณ
11	7	617102	การพัฒนาโปรแกรม ฐานข้อมูลบัณฑิตศึกษาของ คณะวิทยาศาสตร์	นางอัญชลี มาจันทร์	30,150
<b>รวมทั้งหมด 11 โครงการ งบประมาณทั้งสิ้น</b>					<b>1,236,090</b>

## 4.2.3 งานพัฒนานักศึกษา

ที่	กลยุทธ์	รหัสโครงการ	ชื่อโครงการ	ผู้รับผิดชอบ	งบประมาณ (บาท)
1	1	611114	พัฒนาทักษะภาษาอังกฤษ และวัดทดสอบภาษาอังกฤษ สำหรับนักศึกษาวิทยาศาสตร์	นางสาวศันสนีย์ จักรมีพักตร์	150,000
2	1	611115	การแข่งขันกีฬาภายในเชื่อม ความสัมพันธ์ UBU Games 2017	นางสาวศันสนีย์ จักรมีพักตร์	32,000
3	1	611116	การแข่งขันกีฬาเชื่อม ความสัมพันธ์จำปา ครั้งที่ 12	นางสาวศันสนีย์ จักรมีพักตร์	14,000
4	1	611117	การประกวดเชียร์ลีดเดอร์ใน กีฬาสัมพันธ์ มหาวิทยาลัย อุบลราชธานี	นางสาวศันสนีย์ จักรมีพักตร์	15,000
5	1	611118	ปัจฉิมนิเทศนักศึกษา ชั้นปีที่ 4	นางสาวศันสนีย์ จักรมีพักตร์	10,000
6	1	611119	สนับสนุนกิจกรรมนักศึกษา	นางสาวศันสนีย์ จักรมีพักตร์	9,000
7	1	611120	เตรียมความพร้อมสู่โลกการทำงาน	นางสาวศันสนีย์ จักรมีพักตร์	40,600
8	1	611121	ปฐมนิเทศนักศึกษาใหม่	นางสาวศันสนีย์ จักรมีพักตร์	44,850
9	1	611122	สอนน้องร้องเพลง	นางสาวศันสนีย์ จักรมีพักตร์	-
10	1	611123	SCI Smart Ambassador 2018	นางสาวศันสนีย์ จักรมีพักตร์	25,000
11	1	611124	พิธีซ้อมรับปริญญาและแสดงความยินดีกับบัณฑิตใหม่	นางสาวศันสนีย์ จักรมีพักตร์	120,850
12	1	611125	สานสัมพันธ์น้องพี่สันทนา การ	นางสาวศันสนีย์ จักรมีพักตร์	5,000
13	1	611126	เสริมสร้าง พัฒนาเทคนิคการ ให้คำปรึกษาด้านทุนและ สวัสดิการนักศึกษา	นายสมบัติ หลักบุญ	3,000
14	1	611127	จัดทำสื่อวีดิทัศน์องค์ความรู้ ในการประกอบอาชีพและการเป็นผู้ประกอบการของ ศิษย์เก่า "พีริเริ่ม น้องเสริม ต่อ ต่อยอดความคิด พิชิต ความสำเร็จ"	นายสมบัติ หลักบุญ	5,000

ที่	กลยุทธ์	รหัสโครงการ	ชื่อโครงการ	ผู้รับผิดชอบ	งบประมาณ (บาท)
15	1	611128	ส่งเสริมและพัฒนาทักษะการทำงานระหว่างเรียน	นายสมบัติ หลักบุญ	30,000
16	1	611129	การแข่งขันกีฬาวิทยาศาสตร์สัมพันธ์แห่งประเทศไทย ครั้งที่ 27	นายสมบัติ หลักบุญ	131,220
17	1	611130	สนับสนุนให้นักศึกษาทำกิจกรรมจิตอาสา	นายสมบัติ หลักบุญ	20,000
18	3	613101	หอรัษฎ์ไปห่มป่า ครั้งที่ 12	นางสาวศันสนีย์ จักรมีพักตร์	25,000
19	3	613102	จำปาวิชาการ ครั้งที่ 12	นางสาวศันสนีย์ จักรมีพักตร์	25,000
20	3	613103	ค่ายพัฒนาทักษะภาวะความเป็นผู้นำ	นายสมบัติ หลักบุญ	31,500
21	3	613104	ค่ายเยาวชนอิเล็กทรอนิกส์และดาราศาสตร์ ครั้งที่ 13	นางสาวศันสนีย์ จักรมีพักตร์	25,000
22	4	614102	พิธีไหว้ครู และมอบทุนการศึกษา	นางสาวศันสนีย์ จักรมีพักตร์	34,200
23	4	614103	วันลอยกระทง มหาวิทยาลัยอุบลราชธานี	นางสาวศันสนีย์ จักรมีพักตร์	ยกเลิกโครงการ
24	4	614104	กันเกราซ่อมใหม่ร่วมใจสืบสานประเพณีสักการะหลวงปู่ชา	นางสาวศันสนีย์ จักรมีพักตร์	5,000
<b>รวมทั้งหมด 24 โครงการ</b>					<b>งบประมาณทั้งสิ้น 801,220</b>

## 4.2.4 งานบริหารทั่วไป

ที่	กลยุทธ์	รหัสโครงการ	ชื่อโครงการ	ผู้รับผิดชอบ	งบประมาณ (บาท)
1	5	615101	บริหารจัดการค่าตอบแทน	นางสุกัญญา พิมพ์บุญมา	833,620
2	5	615102	บริหารจัดการค่าสาธารณูปโภค	นางสุกัญญา พิมพ์บุญมา	5,000,000
3	5	615103	ค่าวัสดุน้ำมันเชื้อเพลิง	นางสุกัญญา พิมพ์บุญมา	50,000
4	5	615104	การจัดการความรู้ (Knowledge Management : KM)	นางทุติยาภรณ์ วีระกุล	-
5	5	615105	การบริหารจัดการ และ ดำเนินงานตามนโยบายคณะ	นางวรุณี ไชยกาล	500,000
6	5	615106	จ้างเหมาแรงงานพนักงานทำความสะอาด	นางวรุณี ไชยกาล	1,288,000
7	5	615107	Big Cleaning Day คณะ วิทยาศาสตร์	นางวรุณี ไชยกาล	-
รวมทั้งหมด 7 โครงการ งบประมาณทั้งสิ้น					7,671,620



## 4.2.5 งานบริหารบุคคล

ที่	กลยุทธ์	รหัสโครงการ	ชื่อโครงการ	ผู้รับผิดชอบ	งบประมาณ (บาท)
1	6	616101	พัฒนาศักยภาพบุคลากร สายวิชาการ	นายปรีชา บุญทำนุก	400,000
2	6	616102	พัฒนาศักยภาพบุคลากร สายสนับสนุน	นายธนศิลป์ ทองไทย	ยกเลิกโครงการ
3	6	616103	พัฒนาบุคลากรสายวิชาการ เพื่อเบิกจ่ายค่าตอบแทน ผู้ทรงคุณวุฒิทางวิชาการ เข้าสู่การขอกำหนดตำแหน่ง ผู้ช่วยศาสตราจารย์ รอง ศาสตราจารย์และ ศาสตราจารย์	นายปรีชา บุญทำนุก	61,820
4	6	616104	เบิกจ่ายเงินเดือนพนักงาน มหาวิทยาลัย (เงินรายได้)	นายธนศิลป์ ทองไทย	12,818,940
5	6	616105	เบิกจ่ายเงินเดือนลูกจ้าง ชั่วคราว	นายปรีชา บุญทำนุก	1,250,260
6	6	616106	ประกันสังคมสำหรับ พนักงานมหาวิทยาลัย (เงิน รายได้)	นายธนศิลป์ ทองไทย	378,000
7	6	616107	ประกันสังคมสำหรับลูกจ้าง ชั่วคราว	นายปรีชา บุญทำนุก	62,532
รวมทั้งหมด 6 โครงการ งบประมาณทั้งสิ้น					14,971,552

## 4.2.6 งานประกันคุณภาพการศึกษาและสารสนเทศ

ที่	กลยุทธ์	รหัสโครงการ	ชื่อโครงการ	ผู้รับผิดชอบ	งบประมาณ (บาท)
1	5	615109	ส่งเสริมและสนับสนุนการดำเนินงานประกันคุณภาพการศึกษา และพัฒนาบุคลากรด้านการประกันคุณภาพการศึกษา	นางสาวดุจฤทัย สหพงษ์	ยกเลิกโครงการ
2	5	615110	ติดตามตรวจสอบการดำเนินงานประกันคุณภาพการศึกษา	นางสาวดุจฤทัย สหพงษ์	566,960
รวมทั้งหมด 2 โครงการ งบประมาณทั้งสิ้น					566,960

## 4.2.7 งานแผนและงบประมาณ

ที่	กลยุทธ์	รหัสโครงการ	ชื่อโครงการ	ผู้รับผิดชอบ	งบประมาณ (บาท)
1	5	615108	ส่งเสริมและสนับสนุนการดำเนินงานด้านแผนและงบประมาณ	งานแผนและงบประมาณ	20,000
รวมทั้งหมด 1 โครงการ งบประมาณทั้งสิ้น					20,000

## 4.2.8 งานส่งเสริมการวิจัย

ที่	กลยุทธ์	รหัสโครงการ	ชื่อโครงการ	ผู้รับผิดชอบ	งบประมาณ (บาท)
1	2	612101	ส่งเสริมและพัฒนาศักยภาพการวิจัย	นางสาวอมรรัตน์ วะสุรีย์	800,000
2	2	612102	ส่งเสริมภาพลักษณ์และผลงานการวิจัยให้เป็นที่ประจักษ์	นางสาวอมรรัตน์ วะสุรีย์	37,950
รวมทั้งหมด 2 โครงการ งบประมาณทั้งสิ้น					837,950

## 4.2.9 งานบริการวิชาการ

ที่	กลยุทธ์	รหัสโครงการ	ชื่อโครงการ	ผู้รับผิดชอบ	งบประมาณ (บาท)
1	5	615112	จ้างเหมาบุคคลเพื่อปฏิบัติงาน เจ้าหน้าที่งานบริการวิชาการ	นางลลิตภัทรา ริมทอง	ยกเลิก โครงการ
รวมทั้งหมด 1 โครงการ งบประมาณทั้งสิ้น					-

## 4.2.10 งานคอมพิวเตอร์และเครือข่าย

ที่	กลยุทธ์	รหัสโครงการ	ชื่อโครงการ	ผู้รับผิดชอบ	งบประมาณ (บาท)
1	5	615113	จ้างเหมาแรงงานผู้ปฏิบัติงานด้าน คอมพิวเตอร์	นายรัฐพงษ์ สืบสุข	180,000
2	5	615114	เชิญผู้เชี่ยวชาญเป็นวิทยากร ฝึกอบรมการพัฒนาระบบ สารสนเทศ	นายศุภชัย เชื้อพันธ์	ยกเลิก โครงการ
3	5	615115	ประชาสัมพันธ์ข่าวสารและ กิจกรรมคณะวิทยาศาสตร์	นายรัฐพงษ์ สืบสุข	ยกเลิก โครงการ
รวมทั้งหมด 3 โครงการ งบประมาณทั้งสิ้น					180,000

## 4.2.11 งานคลังและพัสดุ : งานพัสดุ

ที่	กลยุทธ์	รหัสโครงการ	ชื่อโครงการ	ผู้รับผิดชอบ	งบประมาณ (บาท)
1	1	611131	จัดซื้อวัสดุอุปกรณ์และจ้างเหมา บริการเพื่อการบริหารจัดการของ สำนักงานเลขานุการ	นางสาวสุตินทรณ์ อาชญาทา	150,000
2	1	611132	จัดซื้อจัดหาวัสดุสำนักงาน เพื่อ สนับสนุนการจัดการเรียนการสอน	นางสาวสุตินทรณ์ อาชญาทา	200,000
3	1	611133	ซ่อมบำรุงวัสดุ/ครุภัณฑ์ ปรับปรุง กลุ่มอาคารคณะวิทยาศาสตร์	นายรัชต์วิภพ มีทรัพย์ รุ่งโรจน์	2,300,000
4	5	615111	จ้างเหมาแรงงานดูแลบำรุงรักษา ภูมิทัศน์และจ้างเหมาแรงงาน ซ่อมแซมระบบสุขาภิบาล โครงสร้างอาคาร กลุ่มอาคาร วิทยาศาสตร์	นางเกษมณี โสภาน เวช	477,600
รวมทั้งหมด 4 โครงการ งบประมาณทั้งสิ้น					3,127,600

## 4.2.12 ภาควิชาคณิตศาสตร์ สถิติและคอมพิวเตอร์

ที่	กลยุทธ์	รหัสโครงการ	ชื่อโครงการ	ผู้รับผิดชอบ	งบประมาณ (บาท)
1	1	611234	จัดซื้อวัสดุเพื่อสนับสนุนการเรียนการสอนและวัสดุสำนักงานภาควิชา	ดร.ทศพร จูฉิม	120,000
2	1	611235	นิเทศนักศึกษาและติดตามความก้าวหน้านักศึกษาหลักสูตรวิทยาศาสตร์มหาบัณฑิต สาขาวิชาคณิตศาสตร์ศึกษา	รศ.ดร.มนกรณ์ วัฒนทวีกุล	15,000
3	1	611236	จ้างนักศึกษาช่วยงานวิชาเกี่ยวกับวิชาปฏิบัติการสาขาคอมพิวเตอร์	ดร.วราวุฒิ ผ้าเจริญ	20,000
4	1	611237	สนับสนุนการทำโครงการสำหรับนักศึกษาปริญญาตรี สาขาวิชาเทคโนโลยีสารสนเทศ	ดร.ณัฐ ติษเจริญ	400,000
5	1	611238	จัดซื้ออุปกรณ์สำหรับทำโครงการคณิตศาสตร์ สำหรับนักศึกษา ระดับปริญญาตรี สาขาคณิตศาสตร์	ผศ.ดร.ศราวุธ แสนการุณ	160,000
6	1	611239	จัดซื้ออุปกรณ์สำหรับทำโครงการคอมพิวเตอร์ สำหรับนักศึกษา ระดับปริญญาตรี สาขาวิทยาการคอมพิวเตอร์	ดร.วิจิต สมบัติ	160,000
7	1	611240	สนับสนุนนักศึกษาเข้าร่วมการแข่งขันชิงทักษะ	ดร.เกรียงศักดิ์ ตรีประพิณ	74,260
8	1	611241	เครือข่ายความร่วมมือจัดประชุมวิชาการระดับชาติและนานาชาติ ด้านคอมพิวเตอร์และเทคโนโลยีสารสนเทศ	ดร.สมปอง เวฬุวนาร	42,880
9	1	611242	เชิญอาจารย์พิเศษสำหรับหลักสูตรวิทยาศาสตรมหาบัณฑิต สาขาวิชาคณิตศาสตร์ศึกษา	รศ.ดร.มนกรณ์ วัฒนทวีกุล	26,400
10	1	611243	กิจกรรมเตรียมความพร้อม และเสริมทักษะสำหรับนักศึกษา IT	นายพิชิต โสภากันต์	ไม่ใช้งบประมาณ
11	1	611244	การอบรมเชิงปฏิบัติการ เรื่อง การพิมพ์เอกสาร โครงการและรายงานทางคณิตศาสตร์ด้วยการใช้โปรแกรมสำเร็จรูป LATEX	ผศ.ดร.วีรยุทธ นิลสระคู	ไม่ใช้งบประมาณ

ที่	กลยุทธ์	รหัสโครงการ	ชื่อโครงการ	ผู้รับผิดชอบ	งบประมาณ (บาท)
12	1	611245	เชิญผู้เชี่ยวชาญ สาขาวิทยาการคอมพิวเตอร์และเทคโนโลยีสารสนเทศ	ผศ.ชยาพร แก่นสาร	15,000
13	2	612203	ส่งเสริมและพัฒนาความสามารถในการทำวิจัยด้านคอมพิวเตอร์และเทคโนโลยีสารสนเทศ	ดร.ณัฐ ติษเจริญ	ไม่ใช้งบประมาณ
14	2	612204	สนับสนุนค่าสมาชิกและค่าใช้จ่ายในการเดินทางเข้าร่วมประชุมของผู้แทนมหาวิทยาลัยอุบลราชธานี ในคณะกรรมการอำนวยการศูนย์ส่งเสริมการวิจัยคณิตศาสตร์แห่งประเทศไทย	ผศ.ดร.วีรยุทธ นิลสระคู	34,920
15	2	612205	เข้าร่วมประชุมคณะกรรมการอำนวยการงานประชุมวิชาการระดับนานาชาติทางด้านวิทยาการคอมพิวเตอร์และวิศวกรรมซอฟต์แวร์	ดร.เกรียงศักดิ์ ตรีประพิณ	10,940
16	5	615216	จ้างเหมาแรงงานช่างเครื่องคอมพิวเตอร์	ดร.ทศพร จูฉิม	144,000
<b>รวมทั้งหมด 16 โครงการ งบประมาณทั้งสิ้น</b>					<b>1,223,400</b>

## 4.2.13 ภาควิชาเคมี

ที่	กลยุทธ์	รหัสโครงการ	ชื่อโครงการ	ผู้รับผิดชอบ	งบประมาณ (บาท)
1	1	611346	จัดซื้อการจัดหาวัสดุสำหรับการ เรียนการสอน ภาควิชาเคมี	รศ.ดร.พรพรรณ พึ่งโพธิ์	576,000
2	1	611347	เชิญอาจารย์พิเศษหลักสูตร วิทยาศาสตร์และเทคโนโลยีการ ยาง	ดร.สราวุธ ประเสริฐศรี	43,780
3	1	611348	การจัดการขยะ และของเสีย อันตรายห้องปฏิบัติการ	นายศิรีวัฒน์ จันทร์ตรี	129,272
4	1	611349	จ้างนักศึกษาเป็นผู้ช่วยสอน รายวิชาปฏิบัติการ ภาควิชาเคมี	อาจารย์มาลี ประจวบสุข	45,000
5	1	611350	การสนับสนุนโครงการพิเศษ ภาควิชาเคมี	ดร.อริสรา อิศสระชัย	465,000
6	1	611351	เตรียมความพร้อมก่อนการ ฝึกงาน ภาควิชาเคมี	ผศ.ดร.บุริม จารุจำรัส	ไม่ใช่ งบประมาณ
7	1	611352	เตรียมความพร้อมก่อนการ ฝึกงาน สาขาวิทยาศาสตร์และ เทคโนโลยีการยาง	ดร.ศันศนี ศรีจันทร์	ไม่ใช่ งบประมาณ
8	1	611353	เตรียมความพร้อมการใช้ เครื่องมือวิทยาศาสตร์ก่อน ทำงานจริง สำหรับนักศึกษาเคมี	นางสาวเสาวณีย์ เหล่าสิงห์	ไม่ใช่ งบประมาณ
9	1	611354	ถ่ายทอดประสบการณ์การ ฝึกงานภาคฤดูร้อนจากรุ่นพี่สู่รุ่น น้อง	ดร.สมจินตนา ทวีพานิชย์	ไม่ใช่ งบประมาณ
10	1	611355	อบรมความปลอดภัยในการ ทำงานเกี่ยวกับห้องปฏิบัติการ ทางวิทยาศาสตร์	นายศิรีวัฒน์ จันทร์ตรี	ไม่ใช่ งบประมาณ
11	4	614305	ทำบุญตัดบาตร รับขวัญน้อง ใหม่	ดร.สายสมร ลำลอง	ไม่ใช่ งบประมาณ
รวมทั้งหมด 11 โครงการ งบประมาณทั้งสิ้น					1,259,052

## 4.2.14 ภาควิชาฟิสิกส์

ที่	กลยุทธ์	รหัสโครงการ	ชื่อโครงการ	ผู้รับผิดชอบ	งบประมาณ (บาท)
1	1	611456	วัสดุสำหรับการเรียนการสอนในรายวิชาของภาควิชาฟิสิกส์	ดร.อมร เทศสกุลวงศ์	264,000
2	1	611457	ค่าใช้จ่ายในการดำเนินงานโครงการพิเศษสำหรับนักศึกษาฟิสิกส์	ดร.อมร เทศสกุลวงศ์	145,000
3	1	611458	อบรมเชิงปฏิบัติการการทำโครงการวิทยาศาสตร์เพื่อสร้างภาพลักษณ์ของคณะ	ดร.จิตกร ผลโยธู	10,880
4	1	611459	จ้างนักศึกษาช่วยสอนปฏิบัติการฟิสิกส์	ดร.จิตกร ผลโยธู	19,750
5	1	611460	มองต่างคณะ ครั้งที่ 5	ดร.สมคิด เพ็ญชารี	ไม่ใช่ งบประมาณ
6	1	611461	ดูวิจัยใกล้ตัว ครั้งที่ 3	รศ.เรวัฒน์ เหล่า ไพบุลย์	ไม่ใช่ งบประมาณ
7	2	612406	สัมมนา The 4th Seminar on Physics Education research in Thailand (PER-Thai)	ผศ.ดร.สุระ วุฒิพรหม	-
<b>รวมทั้งหมด 7 โครงการ งบประมาณทั้งสิ้น</b>					<b>439,630</b>

## 4.2.15 ภาควิชาวิทยาศาสตร์ชีวภาพ

ที่	กลยุทธ์	รหัสโครงการ	ชื่อโครงการ	ผู้รับผิดชอบ	งบประมาณ (บาท)
1	1	611562	จัดซื้อวัสดุสำหรับการ เรียนการสอนภาควิชา วิทยาศาสตร์ชีวภาพ	นางสาววรรณุษา ทิพย์ธำรง ทรัพย์	320,000
2	1	611563	เชิญอาจารย์พิเศษ อาจารย์ผู้ร่วมสอนสำหรับ หลักสูตรวิทยาศาสตร บัณฑิต	นางสาววรรณุษา ทิพย์ธำรง ทรัพย์	60,100
3	1	611564	จัดซื้อวัสดุสำหรับการ เรียนการสอนวิชาปัญหา พิเศษ/โครงการ/โครงการ พิเศษ	นางสาวสิริวัณญา ศรีษาคำ กุลวัฒน์	615,000
4	1	611565	ฝึกปฏิบัติงานด้านสุข ศาสตร์อุตสาหกรรม	อาจารย์กานต์นลินญา บุญที	10,160
5	1	611566	ฝึกปฏิบัติการป้องกัน อัคคีภัย	อาจารย์สุนทรี ศรีเที่ยง	42,500
6	1	611567	จ้างนักศึกษาช่วยงานการ เรียนการสอนของภาควิชา	ผศ.ดร.สนม ร่วมสุข	25,000
7	1	611568	สนับสนุนนักศึกษาเข้า แข่งขันกีฬาและวิชาการ "การแข่งขันกีฬาจุล ชีววิทยาสัมพันธ์แห่ง ประเทศไทย (โคโลนีเกมส์) ครั้งที่ 14"	ดร.ศศิธร หล่อเรืองศิลป์	49,120
8	1	611569	Safety Patrol : Safety Workshop	ดร.กตिका สระมณีอินทร์	ไม่ใช่ งบประมาณ
9	1	611570	การเตรียมความพร้อมวิชา โครงการพิเศษ/โครงการ/ ปัญหาพิเศษ สำหรับ นักศึกษา ชั้นปีที่ 4	อาจารย์นิภาพร คำหลอม	ไม่ใช่ งบประมาณ
10	1	611571	การชั่งป้อนอันตรายและการ ประเมินความเสี่ยง	อาจารย์กานต์นลินญา บุญที	ไม่ใช่ งบประมาณ
11	4	614506	ธนาคารขยะรีไซเคิล	นางสาวสุพรรณิการ์ ชาเหล่า	ไม่ใช่ งบประมาณ



ที่	กลยุทธ์	รหัสโครงการ	ชื่อโครงการ	ผู้รับผิดชอบ	งบประมาณ (บาท)
12	4	614507	ผ้าป่าขยะรีไซเคิล	อาจารย์รัชวุฒิ โคตรลาคำ	ไม่ใช้ งบประมาณ
13	5	615517	จ้างเจ้าหน้าที่ทำความสะอาดเครื่องแก้วประจำห้องซักล้างเครื่องแก้ว	นางสาววรรณาทิพย์ธำรง ทรัพย์	104,280
รวมทั้งหมด 13 โครงการ งบประมาณทั้งสิ้น					1,226,160

# ภาคผนวก

- ภาคผนวก ก คำชี้แจงรหัสโครงการ ประจำปีงบประมาณ พ.ศ.2561
- ภาคผนวก ข ตัวอย่างแบบฟอร์มบันทึกขออนุมัติปรับแผนงบประมาณ/  
รายละเอียด โครงการ
- ภาคผนวก ค หลักเกณฑ์การจัดสรรและการบริหารงบประมาณตามแผนปฏิบัติการ  
ประจำปีงบประมาณ พ.ศ.2561 คณะวิทยาศาสตร์  
มหาวิทยาลัยอุบลราชธานี
- ภาคผนวก ง ตัวอย่างแบบเสนอโครงการเพื่อบรรจุในแผนปฏิบัติการประจำปี  
งบประมาณ พ.ศ.2561\_งานพัฒนา
- ภาคผนวก จ ตัวอย่างแบบเสนอโครงการเพื่อบรรจุในแผนปฏิบัติการประจำปี  
งบประมาณ พ.ศ.2561\_งานประจำ
- ภาคผนวก ฉ ตัวอย่างแบบฟอร์มรายงานผลการดำเนินงานโครงการ

## คำชี้แจงรหัสโครงการ ประจำปีงบประมาณ พ.ศ.2561

รหัสโครงการ จำนวน 6 หลัก

ตัวเลขหลักที่ 1-2 หมายถึง ปีงบประมาณ 2561

ตัวเลขหลักที่ 3 หมายถึง ยุทธศาสตร์

ตัวเลขหลักที่ 4 หมายถึง ส่วนงานที่สังกัดภายใต้ฝ่ายที่รับผิดชอบโครงการ/กิจกรรม

ตัวเลขหลักที่ 5-6 หมายถึง ลำดับโครงการ

## ตัวเลขแสดงความหมายของยุทธศาสตร์

ยุทธศาสตร์	ด้านที่เกี่ยวข้อง
1	ด้านการผลิตบัณฑิต
2	ด้านการวิจัย
3	ด้านการบริการวิชาการ
4	ด้านการทำนุบำรุงศิลปวัฒนธรรม
5	ด้านการบริหารจัดการ
6	ด้านการบริหารทรัพยากรมนุษย์
7	ด้านการพัฒนาระบบเทคโนโลยีสารสนเทศ

## ตัวเลขแสดงความหมายของฝ่าย/ส่วนงาน

ฝ่าย	สังกัด
1	สำนักงานเลขานุการ
2	ภาควิชาคณิตศาสตร์ สถิติและคอมพิวเตอร์
3	ภาควิชาเคมี
4	ภาควิชาฟิสิกส์
5	ภาควิชาวิทยาศาสตร์ชีวภาพ

ตัวอย่างเช่น 611234 หมายถึง โครงการงบประมาณ พ.ศ.2561 ยุทธศาสตร์ที่ 1ด้านการผลิตบัณฑิต สังกัด  
ภาควิชาคณิตศาสตร์ สถิติและคอมพิวเตอร์ โครงการที่ 34



## บันทึกข้อความ

ส่วนราชการ ..... สำนักงานเลขานุการ/ภาควิชา..... คณะวิทยาศาสตร์ โทร. ....

ที่ ศธ ๐๕๒๙.๗...../..... วันที่ .....

เรื่อง ขออนุมัติปรับแผนงบประมาณรายจ่าย/รายละเอียดโครงการ.....  
รหัสโครงการ.....

เรียน .....

ตามที่ ..... ได้รับอนุมัติโครงการ.....

รหัสโครงการ ..... งบประมาณ..... บาท (.....บาทถ้วน) นั้น

เนื่องจาก.....

ดังนั้น งาน/ภาควิชา จึงขออนุมัติปรับแผนงบประมาณรายจ่าย/รายละเอียดโครงการ ภายใต้กรอบวงเงิน  
งบประมาณเดิมที่ได้รับอนุมัติ ดังมีรายละเอียดต่อไปนี้

รายละเอียด	งบประมาณ (เดิม) ที่ได้รับอนุมัติ	งบประมาณ (ใหม่) ขออนุมัติปรับแผน
ค่าตอบแทน		
ค่าใช้สอย		
ค่าวัสดุ		
รวมงบประมาณ		

จึงเรียนมาเพื่อโปรดพิจารณา

.....

(.....)

หัวหน้าภาควิชา/รองคณบดี/ผู้ช่วยคณบดี

หลักเกณฑ์การจัดสรร และการบริหารงบประมาณตามแผนปฏิบัติการประจำปีงบประมาณ พ.ศ. 2561 คณะ  
วิทยาศาสตร์ มหาวิทยาลัยอุบลราชธานี

\*\*\*\*\*

หมวดค่าตอบแทน :

1)โครงการประชุม/สัมมนา/ฝึกอบรม ให้เบิกจ่ายค่าตอบแทนเฉพาะวิทยากรภายนอกคณะฯ ดังนี้

- ค่าตอบแทนวิทยากรที่เป็นบุคลากรของรัฐ ไม่เกินอัตรา 600 บาท/ชั่วโมง
- ค่าตอบแทนวิทยากรที่ไม่ใช่บุคลากรของรัฐ ไม่เกินอัตรา 1,200 บาท/ชั่วโมง

หมวดค่าใช้จ่าย :

1.1 ค่าเบี้ยเลี้ยง สำหรับบุคลากร : ให้เบิกจ่ายได้ตามระเบียบการเบิกจ่ายเงิน กรมบัญชีกลางกระทรวงการคลัง

ระดับ	อัตรา (บาท)
ชำนาญการพิเศษ ลงมา	240
เชี่ยวชาญ ขึ้นไป	270

หมายเหตุ : โครงการทัศนศึกษา ให้เบิกจ่ายค่าเบี้ยเลี้ยงได้เฉพาะบุคลากรเท่านั้น

1.2 ค่าที่พัก จัดให้พัก 2 คนขึ้นไป/ห้อง ยกเว้นมีเหตุจำเป็นที่ไม่เหมาะสม

สำหรับนักศึกษา : - ในเขตกรุงเทพฯและปริมณฑล อัตรา 500 บาท/ห้อง/วัน - นอกเขตกรุงเทพฯและปริมณฑล อัตรา 400 บาท/ห้อง/วัน หมายเหตุ : โครงการทัศนศึกษาดูงานนอกสถานที่ คณะไม่ได้สนับสนุนในส่วน of ค่าที่พักนักศึกษา ควรใช้ระยะเวลาตามความเหมาะสม (3 - 4 วัน โดยกรณีเดินทางไปต่างจังหวัด) การเบิกจ่ายอย่างประหยัด และเป็นไปตามระเบียบการเบิกจ่ายเงิน กรมบัญชีกลาง กระทรวงการคลัง

สำหรับบุคลากร :

การเดินทางไปราชการ เช่น การเข้าร่วมประชุมคนบดีคณะวิทยาศาสตร์แห่งประเทศไทย และการได้รับมอบหมายให้เข้าร่วมประชุมต่างๆ นอกเหนือจากการประชุมวิชาการ นำเสนอผลงาน ให้เบิกจ่ายได้ตามระเบียบสำนักงบประมาณ

ระดับ	ห้องพักเดี่ยว	ห้องพักคู่
ชำนาญการพิเศษ ลงมา	ไม่เกิน 1,500/วัน/คน	ไม่เกิน 850/วัน/คน
เชี่ยวชาญ ขึ้นไป	ไม่เกิน 2,200/วัน/คน	ไม่เกิน 1,200/วัน/คน

การเดินทางไปราชการ เช่น การเดินทางเข้าร่วมประชุมวิชาการ นำเสนอผลงาน ฝึกอบรม การจัดงาน ค่าที่พักไม่สามารถเบิกในลักษณะเหมาจ่ายได้ และจะต้องเบิกจ่ายแบบมีหลักฐานการจ่าย ไม่เกินอัตราที่กำหนด หลักฐานประกอบด้วย ใบเสร็จรับเงิน ใบกำกับภาษี และ Folio (รายละเอียดการเข้าพัก)

บุคลากรเดินทางเข้าร่วมฝึกอบรม โครงการหรือหลักสูตรการฝึกอบรมที่ส่วนราชการจัด หรือจัดร่วมกับหน่วยงานอื่น มีค่าใช้จ่ายที่เกี่ยวข้อง ดังนี้

อัตราค่าที่พักในการฝึกอบรมในประเทศ (บาท : วัน : คน)

ระดับการฝึกอบรม	ค่าเช่าห้องพักคนเดียว	ค่าเช่าห้องพักรู้
เชี่ยวชาญ ขึ้นไป	ไม่เกิน 2,600.- บาท	ไม่เกิน 2,400.- บาท
ชำนาญการพิเศษ ลงมา	ไม่เกิน 1,450.- บาท	ไม่เกิน 1,800.- บาท

1.3 ค่าใช้สอย กรณีเป็นโครงการที่มีรายจ่ายค่าอาหารว่างและเครื่องดื่ม

- ค่าอาหารว่างและเครื่องดื่ม 25 บาท/คน/มื้อ
- ค่าอาหารกลางวัน/เย็น
- ข้าวกล่อง 50 บาท/คน/มื้อ
- บุฟเฟต์ 120 บาท/คน/มื้อ

1.4 ค่าประกันอุบัติเหตุ

ในการนำนักศึกษาไปศึกษาตุนงานนอกสถานที่ สามารถเบิกจ่ายได้เฉพาะนักศึกษาที่เข้าร่วมกิจกรรม ไม่รวมถึงบุคลากรที่นำนักศึกษาไปศึกษาตุนงาน ให้พิจารณาจัดซื้อกับบริษัทที่สามารถออกใบเสร็จรับเงิน/ใบกำกับภาษี ได้อย่างถูกต้องเท่านั้น

1.5 การจ้างเหมารถในการเดินทางไปราชการ

หากมีความจำเป็นต้องจ้างเหมารถในการเดินทางให้ดำเนินการจัดจ้างเป็นไปตามระเบียบสำนักงานนายกรัฐมนตรีว่าด้วยการพัสดุ พ.ศ. 2535 รายละเอียดดังนี้

1. การจ้างเหมารถตู้ ไม่เกิน 1,800 บาท/วัน
2. การจ้างเหมารถบัสพร้อมน้ำมันเชื้อเพลิง ไม่เกิน 12,000 บาท/วัน

1.6 การประมาณการค่าเดินทางโดยเครื่องบิน ให้ประมาณการค่าใช้จ่ายจากสายการบินชั้นประหยัด เช่น แอร์เอเชีย นกแอร์ ไทยสมายด์ ด้วยงบประมาณที่มีอยู่จำกัดขอความร่วมมือในการวางแผนการเดินทางล่วงหน้า

1.7 กรณีที่มีการจ้างเหมาทัวร์ ในการดำเนินโครงการ/กิจกรรม ทั้งในประเทศและต่างประเทศให้แจกแจงรายละเอียดค่าจ้างเหมาการเดินทางตามระเบียบกระทรวงการคลังว่าด้วยค่าใช้จ่ายในการฝึกอบรม การจัดงานการประชุมระหว่างประเทศ พ.ศ. 2549 และแก้ไขเพิ่มเติม

หมวดค่าวัสดุ :

การจัดซื้อวัสดุในการดำเนินงานในปีงบประมาณ พ.ศ. 2561 ให้ดำเนินการตามระเบียบการจัดซื้อจัดจ้างโดยเคร่งครัด

ค่าใช้จ่ายอื่นๆ :

ให้เบิกจ่ายได้ตามจริง โดยดูความจำเป็นเหมาะสมและประโยชน์ของหน่วยงานเป็นที่ตั้ง การเบิกจ่ายให้เป็นไปตามระเบียบของการเบิกจ่ายเงิน กรมบัญชีกลาง กระทรวงการคลัง

ข้อสังเกต : จากการตรวจเอกสารโครงการ ปีงบประมาณ พ.ศ. 2560

1. เนื่องจากในปีงบประมาณ พ.ศ. 2560 มีการปรับเปลี่ยนหมวดรายจ่าย ซึ่งหัวหน้าโครงการได้ดำเนินการ ไปก่อนที่จะได้รับอนุมัติให้ปรับเปลี่ยนหมวดรายจ่าย ดังนั้นการขออนุมัติปรับเปลี่ยนงบประมาณ หมวดรายจ่าย

ในปีงบประมาณ พ.ศ. 2560 จะต้องได้รับอนุมัติให้ปรับเปลี่ยนงบประมาณเรียบร้อยแล้วจึงจะสามารถดำเนินการได้

2. เนื่องจากการดำเนินการเบิกจ่ายผ่านระบบ UBUFMIS ค่อนข้างมีข้อจำกัด ขอให้มีการตรวจสอบความต้องการต่างๆ ในการประมาณการงบประมาณอย่างเหมาะสมในหมวดครุภัณฑ์ต่างๆ เพื่อให้ทันกับความต้องการของผู้ใช้งาน ดังนั้น ในการปรับแผนงบประมาณรายจ่าย จะมีแนวปฏิบัติสำหรับการปรับแผนงบประมาณรายจ่าย ประจำปี (เงินรายได้) ของคณะ/หน่วยงาน และจะต้องดำเนินการตามแนวปฏิบัติทุกขั้นตอน

3. ปัญหาที่เกิดขึ้นในการเขียนข้อเสนอโครงการในปีงบประมาณที่ผ่านมา คือ ระยะเวลาดำเนินการ ควรระบุให้ชัดเจน

ข้อเสนอแนะเพิ่มเติม : (จากปีที่ผ่านมา)

1. ขอให้ ภาควิชา/สำนักงานเลขานุการ ระบุระยะเวลาดำเนินโครงการให้ชัดเจน โดยให้กำหนดระยะเวลาที่ต้องดำเนินโครงการให้ชัดเจนในแต่ละรอบไตรมาส เพื่อให้การติดตาม/รายงานผลการดำเนินโครงการ/กิจกรรม ได้ข้อมูลที่ชัดเจน/ครบถ้วน

2. ขอให้ ภาควิชา/สำนักงานเลขานุการ ตรวจสอบความถูกต้องและความชัดเจนในเรื่องของหมวดรายจ่าย ก่อนเสนอโครงการ เพื่อบรรจุในแผนปฏิบัติการประจำปี 2561

3. ขอให้ ภาควิชา/สำนักงานเลขานุการ รวบรวมข้อมูลโครงการที่มีความซ้ำซ้อนให้รวบรวมและเขียนโครงการเพียง 1 โครงการ โดยให้ส่งผู้แทนเข้าร่วมเป็นคณะกรรมการ/คณะทำงานในโครงการนั้นๆ

4. ขอให้ งานบริหารทั่วไป สำนักงานเลขานุการ เป็นผู้รับผิดชอบเขียนโครงการปฏิบัติงานนอกเวลาราชการปกติ รวมทั้งคณะ (แต่ละหน่วยงาน/ภาควิชา ส่งแบบเสนอโครงการให้กับงานบริหารทั่วไป)

5. ขอให้งานพัฒนานักศึกษา สำนักงานเลขานุการ เป็นผู้รับผิดชอบโครงการจ้างงานระหว่างเรียนของนักศึกษารวมทั้งคณะ

6. คำว่าวัสดุสารเคมี ควรควบคุมการจัดซื้อสารเคมี (สามารถใช้ร่วมกันได้) จัดทำหรือแต่งตั้งคณะทำงานจัดทำระบบบัญชี หรือระบบควบคุมการจัดซื้อ และเบิกจ่าย

7. งบพัฒนาตนเอง สายวิชาการ 8,000 บาท/คน และสายสนับสนุนวิชาการ ให้จัดทำเป็นโครงการ โดยการเดินทางไปราชการต้องได้รับความเห็นชอบจากรองคมนตรี/ผู้ช่วยคมนตรี/หัวหน้าภาควิชาที่เกี่ยวข้อง

8. งบสำหรับนักศึกษา ระดับบัณฑิตศึกษา : ระดับปริญญาโท 15,000 บาท/คน ตลอดหลักสูตร (สาขาวิชาเทคโนโลยีสารสนเทศ สาขาวิทยาศาสตร์ศึกษา และสาขาวิชาคณิตศาสตร์ศึกษา) ระดับปริญญาโท ภาคปกติ 30,000 บาท บาท/คน ตลอดหลักสูตร (ยกเว้นนักศึกษาที่ได้รับทุนสนับสนุนค่าธรรมเนียมการวิจัยระดับบัณฑิตศึกษาจะไม่ได้รับสนับสนุนงบประมาณในส่วนนี้) และระดับบัณฑิตศึกษา : ระดับปริญญาเอก 50,000 บาท บาท/คน ตลอดหลักสูตร (ยกเว้นนักศึกษาที่ได้รับทุนสนับสนุนค่าธรรมเนียมการวิจัยระดับบัณฑิตศึกษาจะไม่ได้รับสนับสนุนงบประมาณในส่วนนี้) (งานบริการการศึกษาเป็นผู้รับผิดชอบ)

9. การนำเสนอผลงานนักศึกษาของนักศึกษาระดับปริญญาตรี (งานบริการการศึกษาเป็นผู้รับผิดชอบ) ให้ภาควิชาที่นักศึกษาสังกัด ดำเนินการตามประกาศคณะวิทยาศาสตร์ มหาวิทยาลัยอุบลราชธานี เรื่อง หลักเกณฑ์การสนับสนุนงบประมาณ เพื่อนำเสนอผลงานในการประชุมวิชาการระดับชาติ หรือนานาชาติที่จัดขึ้นภายในประเทศของนักศึกษาระดับปริญญาตรี คณะวิทยาศาสตร์ โดยเสนอขออนุมัติคุณสมบัติผ่านความเห็นชอบของคณะกรรมการบริหารหลักสูตรปริญญาตรี
10. โครงการเชิญผู้เชี่ยวชาญ/ผู้มีความสามารถ ควรทำแผนการจ้างล่วงหน้า และขอให้พิจารณาตามความจำเป็น ความเหมาะสม โดยใช้งบประมาณ ไม่เกิน 15,000 บาทต่อหลักสูตร โดยไม่จำกัดจำนวนบุคคล
11. โครงการเชิญผู้ทรงคุณวุฒิเพื่อปรับปรุงหลักสูตร สามารถกระทำได้ตามรอบการปรับปรุง โดยการเบิกจ่ายอย่างประหยัด และเป็นไปตามระเบียบการเบิกจ่ายเงิน กรมบัญชีกลาง กระทรวงการคลัง
12. นักศึกษาที่ไปแข่งขันกิจกรรมต่างๆ ให้นำเสนอเป็นโครงการ ตามลักษณะของกิจกรรมนั้นๆ ของแต่ละภาควิชา



ตัวอย่างแบบเสนอโครงการเพื่อบรรจุในแผนปฏิบัติการประจำปีงบประมาณ พ.ศ.2561\_งานพัฒนา

**แบบเสนอโครงการเพื่อบรรจุในแผนปฏิบัติการประจำปีงบประมาณ พ.ศ. 2561**  
**คณะวิทยาศาสตร์ มหาวิทยาลัยอุบลราชธานี**

1. ชื่อโครงการ :

2. ลักษณะโครงการ :

ประเภทโครงการ :  โครงการเดิม  โครงการใหม่

รูปแบบกิจกรรม :  การศึกษานอกสถานที่  ฝึกอบรม  ออกแบบ สำรวจพื้นที่  
 จัดนิทรรศการ  พัฒนาระบบสารสนเทศ  
 เดินทางไปต่างประเทศ  สัมมนา  อื่นๆ (ระบุ).....

ผลการประเมิน/ผลการจัดกิจกรรมจากปีที่แล้ว (ระบุผลการดำเนินงาน/งบประมาณที่ใช้ไปในปีที่  
ผ่านมา)

ผลการดำเนินงาน	งบประมาณที่ได้รับ	งบประมาณที่ใช้ไป

3. ความสอดคล้อง

3.1 แผนในระดับที่สูงกว่า :

3.1.1 แผนยุทธศาสตร์มหาวิทยาลัยอุบลราชธานี ระยะ 5 ปี (พ.ศ. 2560 - 2564)

ยุทธศาสตร์ที่ 1 จัดการศึกษาที่ได้มาตรฐานสากล เพื่อเป็นกำลังในการพัฒนาประเทศ และเป็นที่ยอมรับในภูมิภาคลุ่มน้ำโขง

ยุทธศาสตร์ที่ 2 พัฒนางานวิจัยแบบมุ่งเป้าเพื่อสร้างองค์ความรู้และนวัตกรรม ที่มุ่งเน้นการพัฒนาคุณภาพชีวิตของประชาชนและสังคมในภูมิภาคลุ่มน้ำโขงอย่างยั่งยืน

ยุทธศาสตร์ที่ 3 ส่งเสริม สนับสนุนการบูรณาการงานบริการวิชาการอย่างมีส่วนร่วม เพื่อเสริมสร้างความเข้มแข็งและเพิ่มศักยภาพของชุมชนและสังคมบนพื้นฐานความพอเพียงเพื่อการพัฒนาที่ยั่งยืน

ยุทธศาสตร์ที่ 4 อนุรักษ์ สืบสาน ภูมิปัญญาท้องถิ่น ศิลปะและวัฒนธรรม เพื่อให้เกิดจิตสำนึกรักท้องถิ่นและประเทศชาติ

ยุทธศาสตร์ที่ 5 องค์กรมีการบริหารจัดการอย่างมีธรรมาภิบาล บริหารทรัพยากรอย่างมีประสิทธิภาพและเกิดประโยชน์สูงสุดมีสภาพแวดล้อมที่เอื้อต่อการเรียนรู้และการทำงานอย่างมีความสุข และได้รับความชื่นชมในภาพลักษณ์ที่ดีของมหาวิทยาลัย

ยุทธศาสตร์ที่ 6 บริหารและพัฒนาทรัพยากรมนุษย์อย่างเป็นระบบและต่อเนื่องให้สอดคล้องกับบริบทที่เปลี่ยนแปลงไป

ยุทธศาสตร์ที่ 7 พัฒนาโครงสร้างพื้นฐานด้านเทคโนโลยีสารสนเทศและการสื่อสารที่ทันสมัย มั่นคงปลอดภัย เพื่อพัฒนาสู่การเป็นมหาวิทยาลัยดิจิทัล

3.1.2 แผนยุทธศาสตร์คณะวิทยาศาสตร์ ระยะ 5 ปี (พ.ศ. 2560 - 2564)

ยุทธศาสตร์ที่ 1 ผลิตบัณฑิตที่มีคุณภาพ มีความเป็นเลิศทางวิชาการและทักษะวิชาชีพ

ส่วนที่ 1 ข้อมูลประกอบการกำหนดเป้าหมายการผลิตบัณฑิต

- ส่วนที่ 2 ข้อมูลประกอบการกำหนดเป้าหมายด้านการผลิตบัณฑิตให้มีคุณลักษณะพึงประสงค์เพื่อทบทวนวิธีจัดการเรียนการสอน กิจกรรมพัฒนานักศึกษาและสภาพแวดล้อมการเรียนรู้ SCI SMART
  - S : Scientific & Technical Knowledge (ความรู้ทางวิทยาศาสตร์และทางเทคนิค)
  - C: Communication & Collaboration (การสื่อสาร และการทำงานร่วมกัน)
  - I : Innovative & Critical Thinking (Problem Solving) (นวัตกรรมและ การคิดวิจารณ์ญาณ (แก้ปัญหา))
  - S : Self Development & Lifelong Learning (การพัฒนาตนเอง และการเรียนรู้ตลอดชีวิต)
  - M : Morality & Ethics (มีคุณธรรม และจริยธรรม)
  - A : Innovative & Ability to Adapt knowledge to Different Context (นวัตกรรมและความรู้ความสามารถในการปรับตัวเข้ากับบริบทที่แตกต่างกัน)
  - R : Responsibility and Leadership (ความรับผิดชอบ และความเป็นผู้นำ)
  - T : Technology & Computing (เทคโนโลยี และคอมพิวเตอร์)
- ส่วนที่ 3 ข้อมูลประกอบการกำหนดเป้าหมายด้านการจัดการเรียนการสอนแบบ Active Learning
- ส่วนที่ 4 ข้อมูลประกอบการกำหนดเป้าหมายและแผนงาน เพื่อลดการต้อออกของนักศึกษา
- ส่วนที่ 5 ข้อมูลประกอบการกำหนดเป้าหมายและแผนงาน เพื่อการประชาสัมพันธ์ และการรับเข้าศึกษา
  - ยุทธศาสตร์ที่ 2 ส่งเสริมความสามารถด้านการวิจัยเพื่อยกระดับสู่การเป็นมหาวิทยาลัยชั้นนำแห่งภูมิภาคลุ่มน้ำโขง โดยการสร้างองค์ความรู้และนวัตกรรม
  - ส่วนที่ 6 ข้อมูลประกอบการกำหนดเป้าหมายการผลิตผลงานวิจัยแบบมุ่งเป้า
  - ยุทธศาสตร์ที่ 3 บริการวิชาการ อย่างมีส่วนร่วมเพื่อสร้างสังคมที่ยั่งยืนในภูมิภาคลุ่มน้ำโขง
    - ส่วนที่ 7 ข้อมูลประกอบการกำหนดเป้าหมายงานบริการวิชาการแบบมุ่งเป้า
  - ยุทธศาสตร์ที่ 4 ทำนุบำรุงศิลปวัฒนธรรม ตลอดจนภูมิปัญญาท้องถิ่นของไทยและภูมิภาคลุ่มน้ำโขง
  - ยุทธศาสตร์ที่ 5 พัฒนาระบบบริหารจัดการที่มีธรรมาภิบาล ใช้ข้อมูลเป็นฐานในการตัดสินใจ โดยพัฒนาระบบสารสนเทศเพื่อการบริหาร ระบบบริหารการเงิน ระบบสาธารณูปโภคและสิ่งแวดล้อม และระบบประกันคุณภาพการศึกษา
  - ส่วนที่ 10 ข้อมูลประกอบการกำหนดเป้าหมายงานพัฒนาระบบบริหารจัดการและด้านอื่นๆ
    - ยุทธศาสตร์ที่ 6 พัฒนาระบบและกลไกการบริหารทรัพยากรมนุษย์ให้มีประสิทธิภาพ เพื่อให้บุคลากรมีสมรรถนะ ปฏิบัติงานอย่างมีความสุข และมีความผูกพันกับองค์กร
    - ส่วนที่ 8 ข้อมูลประกอบการกำหนดเป้าหมายงานพัฒนาบุคลากร
    - ยุทธศาสตร์ที่ 7 พัฒนาโครงสร้างพื้นฐานเทคโนโลยีสารสนเทศและการสื่อสารที่ทันสมัย ตลอดจนการใช้เทคโนโลยีสารสนเทศเป็นเครื่องมือในการดำเนินงานตามพันธกิจหลักของคณะ ระบบการบริหารของคณะให้มีประสิทธิภาพ และสอดคล้องกับสถานการณ์ที่เปลี่ยนแปลง
    - ส่วนที่ 9 ข้อมูลประกอบการกำหนดเป้าหมายงานพัฒนาเครือข่าย

### 3.2 ใช้ในหลักสูตร

4. ผู้รับผิดชอบโครงการ : .....

5. หลักการและเหตุผล :

.....  
.....  
.....  
.....

6. วัตถุประสงค์ :

- 1.
- 2.
- 3.

7. ตัวชี้วัดและค่าเป้าหมาย (ต้องสอดคล้องกับวัตถุประสงค์)

ตัวชี้วัด	ค่าเป้าหมาย

8. ผลที่คาดว่าจะได้รับ (สอดคล้อง/ส่งผลกระทบต่อแผนยุทธศาสตร์)

1. ผลผลิต :

.....

2. ผลลัพธ์ :

.....

9. กลุ่มเป้าหมาย/ผู้เข้าร่วมโครงการ :

กลุ่มเป้าหมาย :      ภายใน            ภายนอก

รายละเอียดกลุ่มเป้าหมาย :

.....

10. กำหนดเวลาดำเนินโครงการ :

- ไตรมาส 1 (1 ตุลาคม - 31 ธันวาคม 2560)
- ไตรมาส 2 (1 มกราคม - 31 มีนาคม 2561)
- ไตรมาส 3 (1 เมษายน - 30 มิถุนายน 2561)
- ไตรมาส 4 (1 กรกฎาคม - 30 กันยายน 2561)
- อื่นๆ โปรดระบุ .....

11. สถานที่ในการดำเนินงาน :

.....

12. กิจกรรมที่สำคัญ และวิธีการดำเนินงาน/แผนการดำเนินงาน

12.1 วิธีและขั้นตอนการดำเนินงาน (อย่างละเอียด)

.....  
.....  
.....  
.....  
.....  
.....

12.2 แผนการดำเนินงาน

กิจกรรม	ระยะเวลาดำเนินการ (1 ตุลาคม 2560 - 30 กันยายน 2561)											
	ต.ค.60	พ.ย.60	ธ.ค.60	ม.ค.61	ก.พ.61	มี.ค.61	เม.ย.61	พ.ค.61	มิ.ย.61	ก.ค.61	ส.ค.61	ก.ย.61

13. งบประมาณในการดำเนินการ : ประมาณการรายจ่าย

1. ค่าตอบแทน

1.1

1.2

2. ค่าใช้สอย

2.1

2.2

3.3

3. ค่าวัสดุ

3.1

3.2

รวมเป็นเงินทั้งสิ้น.....บาท  
(.....)

#### 14. การประเมินผลโครงการ

ลงชื่อ.....ผู้เสนอโครงการ  
(.....)  
.....

ลงชื่อ.....ผู้เห็นชอบโครงการ  
(.....)  
.....

ลงชื่อ.....ผู้อนุมัติโครงการ  
(.....)  
คณบดีคณะวิทยาศาสตร์

ตัวอย่างแบบเสนอโครงการเพื่อบรรจุในแผนปฏิบัติการประจำปีงบประมาณ พ.ศ.2561\_งานประจำ

แบบเสนอโครงการเพื่อบรรจุในแผนปฏิบัติการประจำปีงบประมาณ พ.ศ. 2561  
คณะวิทยาศาสตร์ มหาวิทยาลัยอุบลราชธานี

1. ชื่อโครงการ :

2. ลักษณะโครงการ :

ประเภทโครงการ :  โครงการเดิม  โครงการใหม่

รูปแบบกิจกรรม :  จัดซื้อวัสดุ  จ้างเหมาแรงงาน  เงินเดือนพนักงาน  
 ค่าจ้างลูกจ้างชั่วคราว  สาธารณูปโภค  
 ค่าตอบแทนปฏิบัติงานนอกเวลาราชการ  อื่นๆ (ระบุ)

ผลการประเมิน/ผลการจัดกิจกรรมจากปีที่แล้ว (ระบุผลการดำเนินงาน/งบประมาณที่ใช้ไปในปีที่  
ผ่านมา)

ผลการดำเนินงาน	งบประมาณที่ได้รับ	งบประมาณที่ใช้ไป

3 ผู้รับผิดชอบโครงการ :

4. หลักการและเหตุผล :

.....

.....

.....

.....

.....

5. วัตถุประสงค์ :

- 1.
- 2.

6. ตัวชี้วัดและค่าเป้าหมาย (ต้องสอดคล้องกับวัตถุประสงค์)

ตัวชี้วัด	ค่าเป้าหมาย

7. ผลที่คาดว่าจะได้รับ (สอดคล้อง/ส่งผลต่อแผนยุทธศาสตร์)

1. ผลผลิต :

.....

2. ผลลัพธ์ :

.....

8. กลุ่มเป้าหมาย/ผู้เข้าร่วมโครงการ :

กลุ่มเป้าหมาย :  ภายใน  ภายนอก

รายละเอียดกลุ่มเป้าหมาย :

.....

9. กำหนดเวลาดำเนินโครงการ :

1 ตุลาคม 2560 - 30 กันยายน 2561

10. สถานที่ในการดำเนินงาน :

.....

11. กิจกรรมที่สำคัญ และวิธีการดำเนินงาน/แผนการดำเนินงาน

กิจกรรม	ระยะเวลาดำเนินการ (1 ตุลาคม 2560 - 30 กันยายน 2561)											
	ต.ค.60	พ.ย.60	ธ.ค.60	ม.ค.61	ก.พ.61	มี.ค.61	เม.ย.61	พ.ค.61	มิ.ย.61	ก.ค.61	ส.ค.61	ก.ย.61

12. งบประมาณในการดำเนินการ : ประมาณการรายจ่าย

1. ค่าตอบแทน

1.1

1.2

2. ค่าใช้สอย

2.1

2.2

3. ค่าวัสดุ

3.1

3.2

รวมเป็นเงินทั้งสิ้น.....บาท

(.....)

ลงชื่อ.....ผู้เสนอโครงการ  
(.....)  
.....

ลงชื่อ.....ผู้เห็นชอบโครงการ  
(.....)  
.....

ลงชื่อ.....ผู้อนุมัติโครงการ  
(.....)  
คณบดีคณะวิทยาศาสตร์





## รายงานผลการดำเนินงานโครงการ

โครงการ นิเทศงานนักศึกษาฝึกปฏิบัติสหกิจศึกษา

ด้านสุขาภิบาลสิ่งแวดล้อม

หัวหน้าโครงการ

นางอรชพร วิลามาศ

หลักสูตรสุขาภิบาลสิ่งแวดล้อม ภาควิชาวิทยาศาสตร์ชีวภาพ

คณะวิทยาศาสตร์ มหาวิทยาลัยอุบลราชธานี

ผู้ร่วมโครงการ

อาจารย์และนักศึกษา

หลักสูตรสุขาภิบาลสิ่งแวดล้อม ภาควิชาวิทยาศาสตร์ชีวภาพ

ได้รับจัดสรรงบประมาณดำเนินโครงการจาก คณะวิทยาศาสตร์มหาวิทยาลัย

อุบลราชธานี

ประจำปีงบประมาณ พ.ศ. 2561

## คำนำ

รายงานผลการดำเนินโครงการนิเทศสหกิจศึกษาสาขาสุขาภิบาลสิ่งแวดล้อม เป็นการสรุปผลการดำเนินโครงการในแผนงบประมาณปี 2561 ซึ่งได้รายงานผลในรอบ 12 เดือนไปแล้วนั้น ทางผู้รับผิดชอบโครงการจึงขอสรุปปิดโครงการตามรายงานฉบับนี้

## สารบัญ

	หน้า
รายละเอียดโครงการ	
หลักการและเหตุผล	[คลิกพิมพ์]
วัตถุประสงค์	[คลิกพิมพ์]
กลุ่มเป้าหมาย	[คลิกพิมพ์]
แผนการปฏิบัติการ	[คลิกพิมพ์]
กำหนดการดำเนินโครงการ	[คลิกพิมพ์]
ผลการดำเนินโครงการ	[คลิกพิมพ์]
สรุปค่าใช้จ่ายในการดำเนินงานโครงการ	[คลิกพิมพ์]
สรุปผลการดำเนินโครงการฯและข้อเสนอแนะ	[คลิกพิมพ์]
ปัญหาและอุปสรรค	[คลิกพิมพ์]
บรรณานุกรม (ถ้ามี)	[คลิกพิมพ์]
ภาคผนวก ก: บันทึกข้อความและคำสั่งต่างๆ ที่เกี่ยวข้องกับการดำเนินงานโครงการ (ถ้ามี)	[คลิกพิมพ์]
ภาคผนวก ข: ภาพกิจกรรมการดำเนินงานโครงการ	[คลิกพิมพ์]
ภาคผนวก ค: ตัวอย่างแบบประเมินโครงการ (แบบสอบถาม)	[คลิกพิมพ์]
ภาคผนวก ง: รายชื่อ / ที่อยู่ที่สามารถติดต่อได้ของผู้เข้าร่วมโครงการ	[คลิกพิมพ์]

## รายละเอียดโครงการ

### หลักการและเหตุผล

[คลิกพิมพ์] กล่าวถึงความเป็นมา ขอบเขต ความจำเป็น ความสำคัญในการจัดทำโครงการ ความสอดคล้องกับยุทธศาสตร์มหาวิทยาลัย ความสอดคล้องกับตัวชี้วัด

### วัตถุประสงค์

[คลิกพิมพ์] กล่าวถึงวัตถุประสงค์หลักของการดำเนินโครงการ โดยมีความสอดคล้องกับหลักการและเหตุผลตลอดจนสอดคล้องกับชื่อโครงการ

### กลุ่มเป้าหมาย

[คลิกพิมพ์] กล่าวถึงคุณสมบัติของผู้เข้าร่วมโครงการและจำนวนที่ร่วมโครงการตามที่เสนอขออนุมัติ

### แผนการปฏิบัติการ (ขั้นตอนหรือวิธีการดำเนินงานโครงการฯ)

[คลิกพิมพ์] กล่าวถึงช่วงเวลาแต่ละขั้นตอน ตั้งแต่เสนอขอรับการจัดสรรงบประมาณ ไปจนกระทั่งขั้นตอนการรายงานผลการดำเนินงานโครงการ วิธีการในการดำเนินโครงการ

### กำหนดการดำเนินโครงการ

[คลิกพิมพ์] กล่าวถึงวัน เดือน ปี กำหนดเวลา ที่จัดกิจกรรมต่างๆ ในวันดำเนินโครงการ/จัดอบรม/สัมมนา รวมถึงสถานที่จัดอบรม/สัมมนา/จัดกิจกรรม

### ผลการดำเนินโครงการ ให้ใส่เครื่องหมาย X ในวงเล็บ

[คลิกพิมพ์] รายงานผลการดำเนินโครงการทั้งในตัวชี้วัดผลผลิต ตัวชี้วัดผลลัพธ์ และส่วนความพึงพอใจของผู้เข้าร่วมโครงการที่มีต่อภาพรวมของโครงการเช่น ความน่าสนใจของโครงการ การบรรยายของวิทยากร การตอบคำถามของวิทยากร สื่อที่ใช้ในการบรรยาย ความคาดหวังที่มีต่อการนำความรู้ไปใช้ประโยชน์หลังเข้าร่วมโครงการ ระยะเวลาในการจัดโครงการ ความเหมาะสมของสถานที่ ข้อเสนอแนะของผู้เข้าร่วมโครงการ โครงการนี้บูรณาการกับการจัดการเรียนการสอนในหลักสูตร [คลิกพิมพ์] รายวิชา [คลิกพิมพ์]

โดย [คลิกพิมพ์] รายงานรายละเอียดวิธีการการบูรณาการ

- ( ) ดำเนินโครงการเสร็จสิ้นเมื่อวันที่ [คลิกพิมพ์] เดือน [คลิกพิมพ์] พ.ศ. [คลิกพิมพ์] มีผู้ร่วมโครงการจำนวน [คลิกพิมพ์] คน
- ( ) ส่งรายงานผลการดำเนินงานจำนวน 1 ฉบับ มาที่ฝ่ายแผนและการงบประมาณ คณะวิทยาศาสตร์ เมื่อวันที่ [คลิกพิมพ์] เดือน [คลิกพิมพ์] พ.ศ. [คลิกพิมพ์] ให้นำส่งรายงานบันทึกข้อความเลขที่ [คลิกพิมพ์]
- ( ) ส่งค่าใช้จ่ายสำคัญ/รายงานทางการเงินจำนวน [คลิกพิมพ์] บาท ไปที่ฝ่ายการเงิน คณะวิทยาศาสตร์ เมื่อวันที่ [คลิกพิมพ์] เดือน [คลิกพิมพ์] พ.ศ. [คลิกพิมพ์]
- ( ) ยังไม่ได้ส่งค่าใช้จ่ายสำคัญ/รายงานทางการเงิน จะส่งได้ภายในวันที่ [คลิกพิมพ์] เดือน [คลิกพิมพ์] พ.ศ. [คลิกพิมพ์]
- ( ) ระยะเวลาดำเนินโครงการ
  - ( ) ตรงตามแผนปฏิบัติการ

( ) ไม่ตรงตามแผนปฏิบัติการ  
เนื่องจาก[คลิกพิมพ์]

**สรุปค่าใช้จ่ายในการดำเนินงานโครงการ (แยกตามหมวดค่าใช้จ่าย)**

1. งบประมาณที่ได้รับการจัดสรร [คลิกพิมพ์] บาท
2. งบประมาณที่ใช้จริง
  - 2.1 ค่าตอบแทน [คลิกพิมพ์] บาท
  - 2.2 ค่าใช้สอย [คลิกพิมพ์] บาท
  - 2.3 ค่าวัสดุ [คลิกพิมพ์] บาท
- รวมงบประมาณที่ใช้จริง [คลิกพิมพ์] บาท

**สรุปผลการดำเนินโครงการฯและข้อเสนอแนะ**

[คลิกพิมพ์] สรุปจากวัตถุประสงค์ กลุ่มเป้าหมาย ผลการดำเนินงานโครงการ

**ปัญหาและอุปสรรค**

[คลิกพิมพ์] ปัญหาและอุปสรรคที่เกิดขึ้นระหว่างการดำเนินงานโครงการ

( ) ด้านการดำเนินงานโครงการ

[คลิกพิมพ์]

( ) ด้านงบประมาณ

[คลิกพิมพ์]

( ) อื่น ๆ

[คลิกพิมพ์]

ข้าพเจ้าขอรับรองว่าข้อความที่กล่าวมาข้างต้นเป็นความจริงทุกประการ

ลงชื่อ .....

( [คลิกพิมพ์] )

หัวหน้าโครงการ

ลงชื่อ .....

( [คลิกพิมพ์] )

หัวหน้าภาควิชา/รองคณบดี/ผู้ช่วยคณบดี

## บรรณานุกรม (ถ้ามี)

กล่าวถึงชื่อหนังสือ รายการอ้างอิง เอกสาร สิ่งพิมพ์ ต่างๆ ที่ใช้อ้างอิง โดยเรียงลำดับตัวอักษร  
[คลิกพิมพ์]

ภาคผนวก

## ภาคผนวก ก (ถ้ามี)

บันทึกข้อความและคำสั่งต่างๆ ที่เกี่ยวข้องกับการดำเนินงานโครงการ



## ภาคผนวก ข

ภาพกิจกรรมการดำเนินงานโครงการ

แทรกรูปภาพที่ 1	แทรกรูปภาพที่ 2
[คลิกพิมพ์] คำบรรยายภาพที่ 1	[คลิกพิมพ์] คำบรรยายภาพที่ 2
แทรกรูปภาพที่ 3	แทรกรูปภาพที่ 4
[คลิกพิมพ์] คำบรรยายภาพที่ 3	[คลิกพิมพ์] คำบรรยายภาพที่ 4

## ภาคผนวก ค

ตัวอย่างแบบประเมินโครงการ (แบบสอบถาม)

ตัวอย่างเช่น

แบบประเมิน

โครงการที่ได้รับการจัดสรรงบประมาณแผ่นดิน

ประจำปีงบประมาณ พ.ศ. 2554

เรื่อง .....

หน่วยงาน.....

### ตอนที่ 1 สถานภาพทั่วไป

1. เพศ  ชาย  หญิง
2. อายุ  ต่ำกว่า 15 ปี  16 - 25 ปี  
 26 - 35 ปี  36 - 45 ปี  
 46 - 55 ปี  มากกว่า 55 ปี
3. ระดับการศึกษา  
 ประถมศึกษา  มัธยมศึกษาตอนต้น , ปวช.  
 มัธยมศึกษาตอนปลาย , ปวส.  อนุปริญญา  
 ปริญญาตรี  ปริญญาโท  
 ปริญญาเอก  อื่น ๆ (ระบุ).....
4. อาชีพ  
 นักเรียน/นักศึกษา  ข้าราชการ  
 พนักงานของรัฐ รัฐวิสาหกิจ  ธุรกิจส่วนตัว  
 ลูกจ้าง  เกษตรกร  
 อื่น ๆ (ระบุ).....
5. รายได้ของท่านต่อเดือน  
 น้อยกว่า 10,000 บาท/เดือน  
 10,001- 30,000 บาท/เดือน  
 30,001 - 50,000 บาท/เดือน  
 ตั้งแต่ 50,001 บาท/เดือน ขึ้นไป

### ตอนที่ 2 ความคิดเห็นต่อการให้บริการวิชาการของมหาวิทยาลัยอุบลราชธานี

1. ท่านทราบข่าวสารการให้บริการวิชาการแก่ชุมชนของมหาวิทยาลัยจากแหล่งใดบ้าง (ตอบได้มากกว่า 1 ข้อ)  
 สื่อสิ่งพิมพ์/ใบปลิว/ป้ายโฆษณา ประชาสัมพันธ์  วิทยุ / โทรทัศน์  
 เพื่อน / บุคคลที่รู้จักแนะนำ  อินเทอร์เน็ต  
 หนังสือราชการผ่านหน่วยงานต้นสังกัด  อื่น ๆ โปรดระบุ  
.....
2. ท่านได้รับประโยชน์อะไรจากการเข้าร่วมโครงการบริการวิชาการแก่ชุมชน (ตอบได้มากกว่า 1 ข้อ)  
 เพิ่มพูนความรู้ / ประสบการณ์  
 ช่วยเพิ่มผลผลิต / เพิ่มรายได้ / ลดรายจ่าย

- มีแนวทางสร้างอาชีพเสริม / อาชีพใหม่
  - แก้ไขปัญหาส่วนตัว/ท้องถิ่น/ชุมชน
  - อื่น ๆ โปรดระบุ .....
3. ท่านนำความรู้ที่ได้ไปขยายผลต่อในด้านใด
- ประยุกต์เป็นองค์ความรู้ใหม่
  - เป็นวิทยากรถ่ายทอดความรู้/เผยแพร่ต่อ
  - ให้คำปรึกษา / ให้บริการ
  - อื่น ๆ โปรดระบุ .....
4. ท่านต้องการรับบริการด้านใดจากมหาวิทยาลัยอุบลราชธานี (ตอบได้มากกว่า 1 ข้อ)
- ด้านการเกษตร
  - ด้านการใช้เครื่องมือ/อุปกรณ์เฉพาะทาง
  - ด้านคอมพิวเตอร์/อินเทอร์เน็ต
  - ด้านวิทยาศาสตร์และเทคโนโลยี
  - ด้านการบริหารจัดการ/บัญชี/พาณิชย์
  - ด้านกฎหมาย
  - ด้านภาษา/ศิลปะ/การอ่าน
  - อื่น ๆ โปรดระบุ .....

**ตอนที่ 3 ภาพรวมของโครงการ**

โปรดทำเครื่องหมาย  ลงในช่องที่ตรงกับความคิดเห็นของท่านมากที่สุด

	ระดับความคิดเห็น				
	มากที่สุด	มาก	ปานกลาง	น้อย	น้อยที่สุด
<b>ด้านกระบวนการและขั้นตอนการให้บริการ</b>					
1. ท่านสามารถติดต่อเข้ารับการอบรม / สอบถามข้อมูลการอบรมได้หลายช่องทางวิธีการ					
2. ขั้นตอนการเข้ารับการอบรมไม่ยุ่งยาก ซับซ้อน					
3. การให้บริการเป็นไปอย่างสะดวกรวดเร็ว					
<b>ด้านเจ้าหน้าที่ผู้ให้บริการ</b>					
1. ให้บริการด้วยความเต็มใจ สุภาพ					
2. ให้บริการด้วยความสะดวก รวดเร็ว					
3. ให้บริการตอบข้อซักถาม ข้อสงสัยได้ดีน่าเชื่อถือ					
<b>ด้านสิ่งอำนวยความสะดวก</b>					
1. สถานที่ในการอบรมมีความเหมาะสม					
2. อาหารและเครื่องดื่มเพียงพอ					
3. เอกสารประกอบการบรรยายเหมาะสม					
4. จำนวนอุปกรณ์เครื่องมือเหมาะสม					
5. ระยะเวลาที่ใช้ในการให้บริการวิชาการ					

	ระดับความคิดเห็น				
	มากที่สุด	มาก	ปานกลาง	น้อย	น้อยที่สุด
เหมาะสม					
<b>ด้านคุณภาพการให้บริการ</b>					
1. หัวข้อการอบรมตรงกับความต้องการ / ความสนใจ					
2. วิทยากรมีความรู้ ความสามารถและถ่ายทอดประสบการณ์ที่เป็นประโยชน์					
3. ได้รับความรู้ที่เป็นประโยชน์ เพิ่มมากขึ้น					
4. คาดว่าจะสามารถนำความรู้และประสบการณ์ที่ได้รับไปใช้ประโยชน์ในการปฏิบัติงาน / ประกอบอาชีพ ฯลฯ					
5. ความคุ้มค่าเมื่อเทียบกับเวลาและค่าใช้จ่าย					

3. ข้อเสนอแนะอื่น ๆ.....

.....  
.....  
.....

ขอขอบคุณในความกรุณากรอกแบบสอบถาม  
คณะวิทยาศาสตร์  
มหาวิทยาลัยอุบลราชธานี

## ภาคผนวก ง

รายชื่อ / ที่อยู่ที่สามารถติดต่อได้ของผู้เข้าร่วมโครงการ [\[คลิกพิมพ์\]](#)  
หรือ Scan ใบเซ็นชื่อเข้าร่วมกิจกรรม





Faculty of Science  
Ubon Ratchathani University